

โครงการห้วยองคต จังหวัดกาญจนบุรี



แนวพระราชดำริ :

ของพระบาทสมเด็จพระเจ้าอยู่หัว ทรงเน้นเรื่อง “การบริหารและจัดการทรัพยากรธรรมชาติให้เหมาะสมกับสภาพพื้นที่ โดยให้ราษฎรได้อยู่อาศัยและทำกินร่วมกับการคงอยู่ของธรรมชาติอย่างเกื้อหนุนกัน คือไม่ทำลายซึ่งกันและกันตามหลักการฟื้นฟูและสร้างสมดุลในระบบนิเวศวิทยา ทำให้ทุกชีวิตมีความสุข และมีคุณภาพชีวิตที่ดีขึ้น”

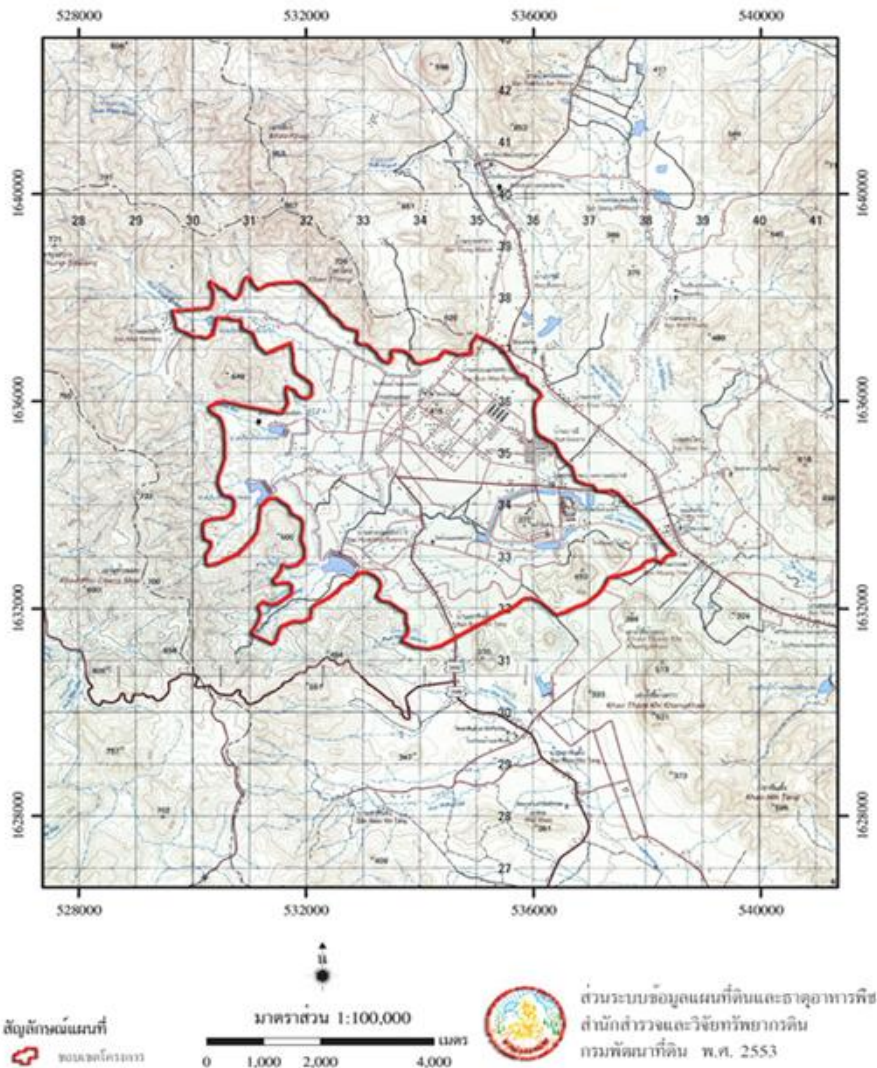
ความเป็นมาของโครงการ :

โครงการห้วยองคตอันเนื่องมาจากพระราชดำริ อำเภอหนองปรือ จังหวัดกาญจนบุรี ก่อตั้งขึ้นตามแนวพระราชดำริของพระบาทสมเด็จพระเจ้าอยู่หัว เมื่อวันที่ 28 มกราคม 2533 โดยมีพระราชกระแสรับสั่งกับ นายสุเมธ ตันติเวชกุลเลขาธิการกปร. และเลขาธิการมูลนิธิชัยพัฒนา อธิบดีกรมชลประทาน พร้อมคณะเจ้าหน้าที่ว่า ได้ทราบว่พระราชญาณรังสี (พระอาจารย์จันทร์ คเวสโก) ได้ไปดำเนินการพัฒนาพื้นที่บริเวณตำบลหนองปรือ อำเภอปอพลอย จังหวัดกาญจนบุรีซึ่งจะก่อให้เกิดประโยชน์แก่ประชาชนเป็นอย่างดี จึงให้เลขาธิการมูลนิธิชัยพัฒนาไปนมัสการ พระอาจารย์จันทร์ คเวสโกเพื่อช่วยประสานและสนับสนุนการดำเนินงานในโครงการดังกล่าวนี้ ซึ่งต่อมาได้พระราชทานพระราชดำริให้ดำเนินการจัดหาที่ดินจำนวนหนึ่ง เพื่อนำมาวางแผนและจัดทำโครงการ เพื่อพัฒนาและช่วยเหลือประชาชนในบริเวณพื้นที่ดังกล่าวและพระราชทานชื่อว่า “โครงการห้วยองคตอันเนื่องมาจากพระราชดำริ” อีกทั้งได้พระราชทานทรัพย์ส่วนพระองค์ และเงินจากมูลนิธิชัยพัฒนาเข้าร่วมสนับสนุนโครงการ โดยมี พระอาจารย์ญาณรังสี (พระอาจารย์จันทร์ คเวสโก) วัดป่าชัยรังสีอำเภอเมือง จังหวัดสมุทรสาคร พระราชมงคลญาณ วัดปากน้ำ พระภิกษุวิสุทธาจารย์ วัดไตรมิตรวิทยารามกรุงเทพมหานคร เป็นผู้ร่วมสนับสนุนและประสานการดำเนินงานต่างๆ อันเป็นแนวทางพัฒนาตามแนวพระราชดำริ ที่ให้ฝ่ายต่างๆประสานการทำงานร่วมกันทั้งภาครัฐราชการ ราษฎรและศาสนา

ที่ตั้งของโครงการ :

ตั้งอยู่ที่ตำบลสมเด็จเจริญ อำเภอหนองปรือ จังหวัดกาญจนบุรี ไปตามเส้นทางสายกาญจนบุรี-หนองปรือ-ด่านช้าง(ทางหลวงหมายเลข 3086) ประมาณ 71 กิโลเมตร จากนั้นเลี้ยวขวาไปตามทางหลวงหมายเลข 3480 อีกประมาณ 20กิโลเมตร ตั้งอยู่ระหว่างค่าพิกัด X = 528000 - 540000 และระหว่างค่าพิกัด Y = 1634000 - 1640000 ในระบบ WGS84 บนแผนที่ประเทศไทย ลำดับชุดที่ L7018 ระวังแผนที่ 4838 I

แผนที่แสดงขอบเขตโครงการห้วยองคต อันเนื่องมาจากพระราชดำริ
อำเภอหนองปรือ จังหวัดกาญจนบุรี



วัตถุประสงค์ :

1. เพื่อดำเนินการบริหารทรัพยากรและสิ่งแวดล้อมอย่างเหมาะสม ให้กลับคืนสู่สภาพเดิมที่มีความอุดมสมบูรณ์โดยการแบ่งแยกพื้นที่ให้เหมาะสมกับสภาพพื้นที่ ทั้งในด้านการอนุรักษ์ การฟื้นฟูสภาพป่า แหล่งต้นน้ำลำธาร การจัดสรรที่อยู่อาศัย ที่ทำกิน และพื้นที่ส่วนกลาง ในการก่อสร้างสาธารณูปโภคที่จำเป็นต่าง ๆ
2. เพื่อดำเนินการจัดระเบียบชุมชน ให้ราษฎรได้เข้าอยู่อาศัยและทำกินในพื้นที่ที่ได้ดำเนินการจัดสรรไว้แล้วอย่างเหมาะสมและถูกต้อง
3. เพื่อดำเนินการส่งเสริมและพัฒนาอาชีพ ให้ราษฎรได้อาศัยทำกินในลักษณะพึ่งตนเอง ควบคู่ไปกับการบริหารทรัพยากรได้อย่างยั่งยืน
4. เพื่อดำเนินการตามแนวคิดเรื่อง “บวร” (บ้าน วัด ราชการ และโรงเรียน) พัฒนาเศรษฐกิจ สังคม และวิถีชีวิตไทยด้วยความร่วมมือร่วมใจกันของทุก ๆ ฝ่าย



หน่วยงานผู้ดำเนินงาน :

ผลการดำเนินงาน :

1. แผนงานด้านการพัฒนาโครงสร้างพื้นฐาน และการจัดระเบียบชุมชน

1.1 งานพัฒนาแหล่งน้ำเพื่อการเกษตร ก่อสร้างอ่างเก็บน้ำ จำนวน 5 แห่ง พร้อมระบบส่งน้ำเข้าพื้นที่การเกษตรพร้อมทั้งขุดสระน้ำในพื้นที่การเกษตรและขุดลอกลำห้วยเป็นระยะๆ

1.2 งานพัฒนาด้านสาธารณูปโภค ดำเนินการก่อสร้างถนนลูกรัง ถนนลาดยางและถนนคอนกรีตในบริเวณแปลงที่ดินทำกินและแปลงที่อยู่อาศัย จัดสร้างระบบไฟฟ้า ระบบประปา โทรศัพท์ทางไกลผ่านดาวเทียม จัดสร้างโรงพยาบาลขนาด 30 เตียง 1 แห่ง โรงเรียนมัธยม 1 แห่ง โรงเรียนประถมศึกษา 2 แห่ง ศูนย์การเรียนนอกโรงเรียน 1 แห่ง ศูนย์พัฒนาเด็กเล็ก 4 แห่ง และวัด 4 แห่ง

1.3 งานจัดแปลงที่อยู่อาศัย และแปลงที่ดินทำกินให้แก่ราษฎร โดยดำเนินการจัดแปลงที่อยู่อาศัยและอาคารพาณิชย์ รวมทั้งสิ้น จำนวน 1,146 แปลง พื้นที่ 1,013-0-61 ไร่ และจัดแปลงเกษตรในพื้นที่เขตส่งน้ำอ่างเก็บน้ำทั้ง 5 แห่งโดยจัดพื้นที่แปลงละ 8 ไร่ จำนวน 906 แปลง เนื้อที่รวมทั้งสิ้น 7,248 ไร่



2. แผนงานด้านพัฒนาสังคมดำเนินการให้มีการรวมกลุ่มต่างๆ เพื่อให้ราษฎรมีส่วนร่วมในการพัฒนาท้องถิ่นและช่วยเหลือชุมชน ตลอดจนสนับสนุนกิจกรรมต่าง ๆ เพื่อสร้างความสามัคคี ได้แก่ คณะกรรมการสตรีหมู่บ้าน กลุ่มออมทรัพย์เพื่อการผลิต และกลุ่มอาชีพ เป็นต้น

3. แผนงานด้านการพัฒนาเศรษฐกิจดำเนินการส่งเสริมให้เกษตรกรทำการเกษตรแบบผสมผสาน มีการปลูกพืชหลายชนิด และเลี้ยงสัตว์ มีการรวมกลุ่มอาชีพต่าง ๆ จัดหาอาชีพเสริมให้แก่ราษฎร ยกตัวอย่างเช่น การปลูกผักปลอดสารพิษ การส่งเสริมการปลูกไม้ผล และการส่งเสริมการเลี้ยงไก่ไข่ เป็นต้น

4. แผนงานด้านการฟื้นฟูทรัพยากรธรรมชาติและสิ่งแวดล้อม ปลูกป่าในพื้นที่ที่ได้จัดไว้เป็นพื้นที่อนุรักษ์และฟื้นฟูสภาพป่าบริเวณภูเขา เขิงเขา และเหนืออ่างเก็บน้ำตามแนวคลองชลประทาน เนื้อที่ประมาณ 7,000 ไร่ โดยเริ่มดำเนินการตั้งแต่ปี 2534 เป็นต้นมา เพื่อให้สภาพป่าไม้กลับมา มีความอุดมสมบูรณ์เป็นแหล่งต้นน้ำลำธาร นอกจากนี้ ได้ดำเนินการปลูกป่าในพื้นที่ส่วนกลางบริเวณชุมชน โดยให้ประชาชนมีส่วนร่วมในการปลูกป่า และดูแลบำรุงรักษา



ผู้ได้รับประโยชน์ :

1. พัฒนาคุณภาพชีวิตของประชาชนในพื้นที่โครงการให้มีความเป็นอยู่ที่ดีขึ้น
2. พื้นฟูทรัพยากรสิ่งแวดล้อมให้กลับคืนสู่ความอุดมสมบูรณ์และสร้างความชุ่มชื้น ให้ผืนป่า
3. ดำเนินการตามแนวพระราชดำริ “บวร” (บ้าน วัด ราชการ และโรงเรียน) ในการพัฒนาเศรษฐกิจ สังคม และวิถีชีวิตของราษฎร
4. ศึกษาถึงความคิดเห็นของประชาชนในพื้นที่และผู้ที่มีส่วนได้ส่วนเสียที่มีต่อ จุดแข็งจุดอ่อน โอกาส และอุปสรรคในด้านสิ่งแวดล้อม สังคม เศรษฐกิจและเทคโนโลยีเพื่อพัฒนารูปแบบการบริหารจัดการโครงการ ฯ ตามแนวปรัชญาเศรษฐกิจพอเพียง

