



**กรอบการประเมินผล
การปฏิบัติราชการของจังหวัด
ประจำปีงบประมาณ พ.ศ. 2550
เพื่อการขับเคลื่อน
ยุทธศาสตร์อยู่ดีมีสุขระดับจังหวัด**

ที่มา



**คณะรัฐมนตรีในคราวประชุม เมื่อวันที่ 6
กุมภาพันธ์ 2550 ให้ความเห็นชอบกรอบยุทธศาสตร์
อยู่ดีมีสุขของจังหวัด แผนงานหลักขับเคลื่อน
ยุทธศาสตร์ การแต่งตั้งคณะกรรมการระดับชาติ
เพื่ออำนวยการในการขับเคลื่อน และ
อนุมัติงบประมาณสนับสนุนแผนงานภายใต้
ยุทธศาสตร์อยู่ดีมีสุข ในวงเงิน 5,000 ล้านบาท ตามที่
สำนักงานคณะกรรมการพัฒนาการเศรษฐกิจและ
สังคมแห่งชาติเสนอ โดยให้กระทรวงมหาดไทยทำ
ความตกลงในรายละเอียดกับสำนักงานงบประมาณ**

ที่มา

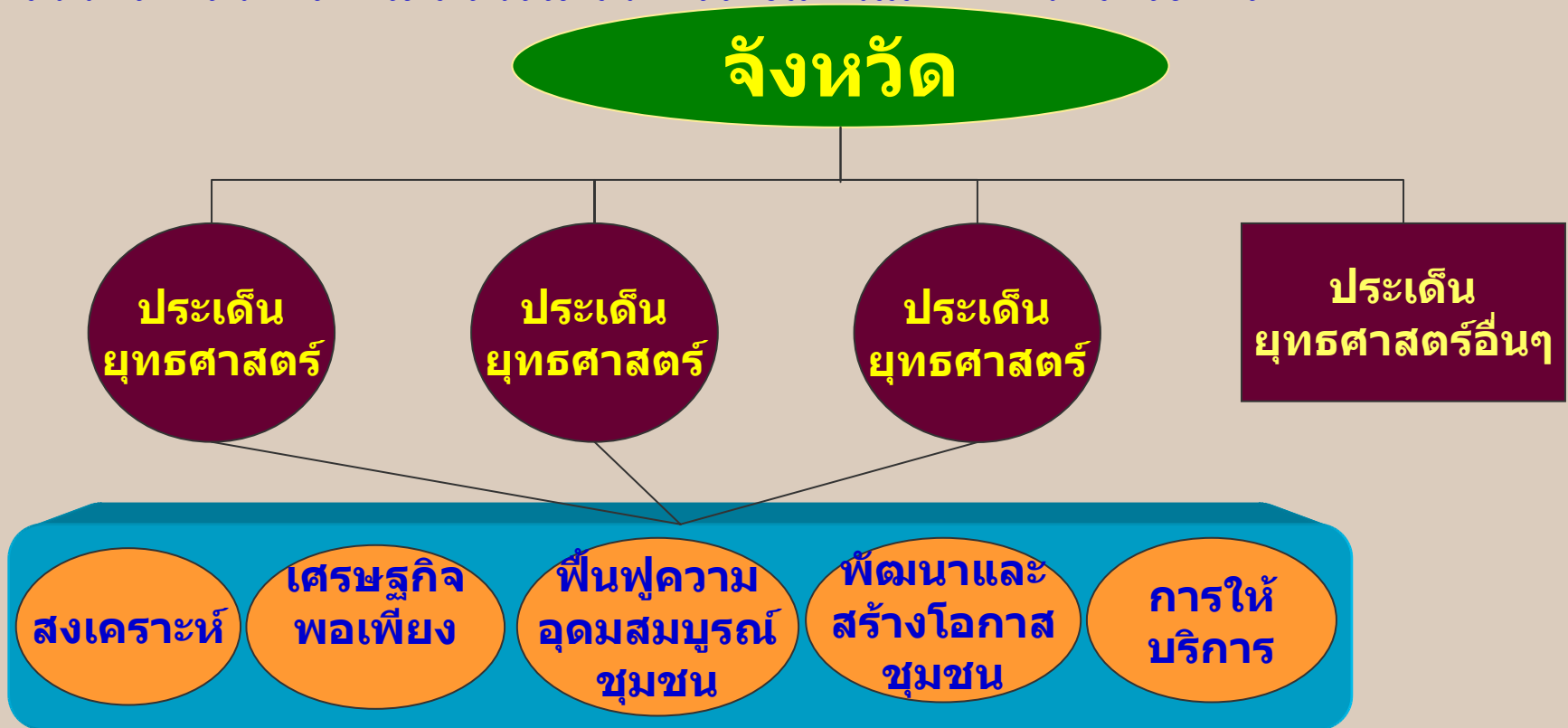


ก.พ.ร. ในคราวการประชุม เมื่อวันที่ 16 กุมภาพันธ์ 2550 มีมติเห็นชอบการปรับปรุงกรอบและแนวทางการประเมินผลการปฏิบัติราชการของจังหวัด ประจำปีงบประมาณ พ.ศ. 2550

โดยให้ความสำคัญการประเมินผลที่สนับสนุนให้จังหวัดสามารถปรับแผนพัฒนาจังหวัดตามยุทธศาสตร์อยู่ดีมีสุข และมีความเชื่อมโยงความรับผิดชอบร่วมกันระหว่างกระทรวง กรมและจังหวัด เพื่อให้การปฏิบัติราชการให้เกิดประสิทธิภาพและประสิทธิผล

ปรับยุทธศาสตร์จังหวัด

- ปรับยุทธศาสตร์จังหวัดปัจจุบันให้สอดคล้องกับการสนับสนุนการขับเคลื่อนยุทธศาสตร์อยู่ดีมีสุข 5 แผนงาน
(สำหรับแผนที่ไม่เกี่ยวข้องกับยุทธศาสตร์ทั้ง 5 แผน จังหวัดสามารถดำเนินการต่อไปได้โดยใช้งบประมาณสนับสนุนจากกระทรวง ทบวง กรม)
- เน้นกระบวนการการมีส่วนร่วมในการวางแผนและกำหนดโครงการ



ยุทธศาสตร์ปัจจุบัน



ยุทธศาสตร์อยู่ดีมีสุข
ตามมติ ครม. 6 ก.พ. 2550

การประเมินผลตามคำรับรองการปฏิบัติราชการ

คำรับรองการปฏิบัติราชการของจังหวัด



Strategy Map / Balanced Scorecard

กรอบการประเมินผลการปฏิบัติราชการของจังหวัด ประจำปีงบประมาณ พ.ศ. 2550



มิติที่ 1 : มิติด้านประสิทธิผล	50
● ผลสำเร็จตามแผนปฏิบัติราชการ	
1. ระดับความสำเร็จของร้อยละเฉลี่ยถ่วงน้ำหนักในการบรรลุเป้าหมายตามแผนปฏิบัติราชการ 1.1 ระดับความสำเร็จตามแผนปฏิบัติราชการของกลุ่มจังหวัด 1.2 ระดับความสำเร็จตามแผนปฏิบัติราชการของจังหวัด	12 (6) (6)
2. ระดับความสำเร็จของร้อยละเฉลี่ยถ่วงน้ำหนักในการสนับสนุนการขับเคลื่อนยุทธศาสตร์อยู่ดีมีสุขระดับจังหวัด 2.1 ระดับความสำเร็จของร้อยละเฉลี่ยถ่วงน้ำหนักในการสนับสนุนการขับเคลื่อนยุทธศาสตร์อยู่ดีมีสุขระดับจังหวัด* 2.2 ระดับความสำเร็จของร้อยละเฉลี่ยถ่วงน้ำหนักในการพัฒนาสังคมคุณภาพชีวิต ความปลอดภัย ทรัพยากรธรรมชาติและสิ่งแวดล้อม (เพื่อดำเนินการร่วมกับส่วนราชการในการสนับสนุนยุทธศาสตร์อยู่ดีมีสุขระดับจังหวัด)**	38 (20) (18)

**หมายเหตุ* ตัวอย่างตัวชี้วัด 2.1 ระดับความสำเร็จของร้อยละเฉลี่ยถ่วงน้ำหนัก
ในการสนับสนุนการขับเคลื่อนยุทธศาสตร์อยู่ดีมีสุขระดับจังหวัด**

แผนงาน	ประเด็นการประเมินผล	ตัวชี้วัด
<p>• เศรษฐกิจพอเพียง</p>	<p>1.การสนับสนุนกระบวนการเรียนรู้ในการประกอบอาชีพของประชาชนและครอบครัวตามแนวทางเศรษฐกิจพอเพียงและเกษตรทฤษฎีใหม่</p>	<p>1.1 ระดับความสำเร็จของร้อยละเฉลี่ยถ่วงน้ำหนักในการดำเนินการตามแผนงาน/โครงการสนับสนุนกระบวนการเรียนรู้ในการประกอบอาชีพของประชาชนและครอบครัวตามแนวทางเศรษฐกิจพอเพียงและเกษตรทฤษฎีใหม่</p> <p>1.2 ระดับความสำเร็จของการสนับสนุนการประกอบอาชีพและการเรียนรู้ของชุมชนตามแนวทางเศรษฐกิจพอเพียง</p> <p>1.3 ระดับความสำเร็จของการสนับสนุนการพัฒนาระบบข้อมูลสารสนเทศของชุมชนที่เป็นความต้องการและดำเนินการโดยชุมชน</p>

หมายเหตุ* ตัวอย่างตัวชี้วัด 2.1 ระดับความสำเร็จของร้อยละเฉลี่ยถ่วงน้ำหนักในการสนับสนุนการขับเคลื่อนยุทธศาสตร์อยู่ดีมีสุขระดับจังหวัด

แผนงาน	ประเด็นการประเมินผล	ตัวชี้วัด
<ul style="list-style-type: none"> • การพัฒนาและสร้างโอกาสให้ชุมชน 	<p>2. การพัฒนาและสร้างโอกาสให้ชุมชน</p>	<p>2.1 ระดับความสำเร็จของร้อยละเฉลี่ยถ่วงน้ำหนักในการดำเนินการตามแผนงาน/โครงการสนับสนุนการพัฒนาผลิตภัณฑ์ชุมชนเพื่อการพึ่งตนเองของครอบครัวและชุมชน</p> <p>2.2 ระดับความสำเร็จของร้อยละเฉลี่ยถ่วงน้ำหนักในการดำเนินการตามแผนงาน/โครงการสนับสนุนการพัฒนาผลิตภัณฑ์ท้องถิ่น/ชุมชนเพื่อการเพิ่มคุณภาพและเข้าสู่ตลาดด้วยกระบวนการมีส่วนร่วมของชุมชนและภาคส่วนต่างๆ</p> <p>2.3 จำนวนผลิตภัณฑ์ชุมชนที่ได้รับมาตรฐานผลิตภัณฑ์ชุมชน(มพช.)</p>

**หมายเหตุ* ตัวอย่างตัวชี้วัด 2.1 ระดับความสำเร็จของร้อยละเฉลี่ยถ่วงน้ำหนัก
ในการสนับสนุนการขับเคลื่อนยุทธศาสตร์อยู่ดีมีสุขระดับจังหวัด**

แผนงาน	ประเด็นการประเมินผล	ตัวชี้วัด
<ul style="list-style-type: none"> • การฟื้นฟูความอุดมสมบูรณ์ของชุมชน 	<p>3. การส่งเสริมการมีส่วนร่วมของชุมชนในการอนุรักษ์พัฒนา ฟื้นฟูทรัพยากร ธรรมชาติ ดิน และป่าไม้ตามแนวทางพระราชดำริ</p>	<p>3.1 ระดับความสำเร็จของร้อยละเฉลี่ยถ่วงน้ำหนักของการดำเนินการตามแผนงาน/โครงการส่งเสริมการมีส่วนร่วมของชุมชนในการอนุรักษ์พัฒนา ฟื้นฟูทรัพยากรธรรมชาติ ดิน และป่าไม้ตามแนวทางพระราชดำริ</p>
<ul style="list-style-type: none"> • การสงเคราะห์ผู้ด้อยโอกาสและผู้สูงอายุ 	<p>4. การสนับสนุนการสงเคราะห์เพื่อยกระดับครอบครัวของผู้ด้อยโอกาสและผู้สูงอายุในชุมชน</p>	<p>4.1 ระดับความสำเร็จของการสนับสนุนการสงเคราะห์เพื่อยกระดับครอบครัวของผู้ด้อยโอกาสและผู้สูงอายุในชุมชน</p>

หมายเหตุ* ตัวอย่างตัวชี้วัด 2.1 ระดับความสำเร็จของร้อยละเฉลี่ยถ่วงน้ำหนัก ในการสนับสนุนการขับเคลื่อนยุทธศาสตร์อยู่ดีมีสุขระดับจังหวัด

แผนงาน	ประเด็นการประเมินผล	ตัวชี้วัด
<ul style="list-style-type: none"> • การบริการขั้นพื้นฐานแก่ประชาชน 	<p>5. การสนับสนุนการให้บริการขั้นพื้นฐานที่มีคุณภาพแก่ประชาชน</p>	<p>5.1 ระดับความสำเร็จของการสนับสนุนการให้บริการขั้นพื้นฐานที่มีคุณภาพแก่ประชาชน</p> <p>5.2 ระดับความสำเร็จของการสนับสนุนการอำนวยความสะดวกประชาชนด้วยการจัดตั้งศูนย์บริการร่วมอำเภอ ยี่ม หรือเคาน์เตอร์บริการของรัฐ</p>

ตัวอย่างตัวชี้วัด ร้อยละเฉลี่ยถ่วงน้ำหนักความสำเร็จของการดำเนินการตามแผนงาน/โครงการที่ได้รับจัดสรรงบประมาณเพื่อการสนับสนุนการขับเคลื่อนยุทธศาสตร์อยู่ดีมีสุขระดับจังหวัด

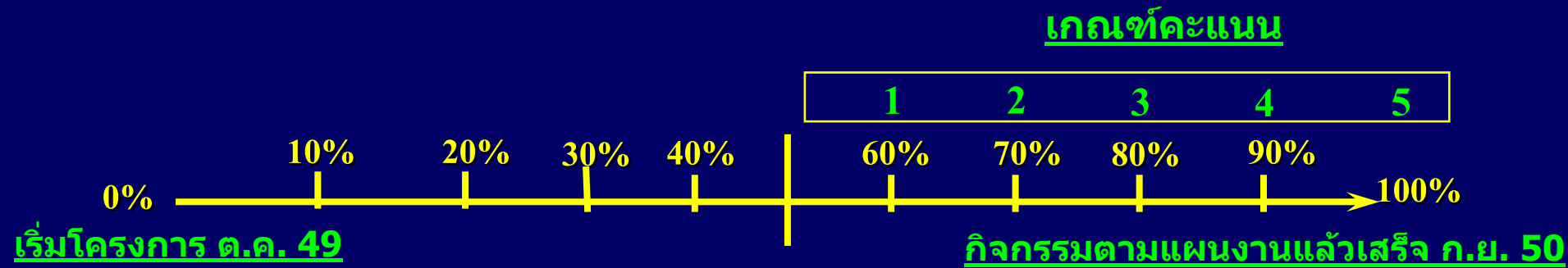
พิจารณาจากความสำเร็จของ**การดำเนินงานจริง**
เปรียบเทียบกับแผนปฏิบัติการในการส่งเสริมการมีส่วนร่วมของชุมชนในการอนุรักษ์ พัฒนา ป่าพุทธรักษาธรรมชาติ ดิน และป่าไม้ ตามแนวทางพระราชดำริ โดยแผนปฏิบัติการฯ ดังกล่าวเป็นแผนที่ จังหวัดได้จัดทำ**ร่วมกับอำเภอ/ตำบล**และได้งบประมาณสนับสนุน จากงบขับเคลื่อนยุทธศาสตร์อยู่ดีมีสุขตามมติคณะรัฐมนตรี 6 ก.พ. 2550

ในกรณีที่มีหลายแผนงาน/โครงการจะต้องมีการคำนวณโดยถ่วงน้ำหนักของแผนงาน/โครงการดังกล่าวด้วย

เกณฑ์การให้คะแนน :

ระดับ 1	ระดับ 2	ระดับ 3	ระดับ 4	ระดับ 5
ร้อยละ 80	ร้อยละ 85	ร้อยละ 90	ร้อยละ 95	ร้อยละ 100 พร้อม แสดงผลผลิต/ผลลัพธ์ ของแผนงาน/ โครงการ

ตัวอย่างตัวชี้วัด ร้อยละเฉลี่ยถ่วงน้ำหนักความสำเร็จของการดำเนินการตามแผนงาน/โครงการที่ได้รับจัดสรรงบประมาณเพื่อสนับสนุนการขับเคลื่อนอยู่ดีมีสุขระดับจังหวัด



จังหวัดจัดทำรายละเอียดแผนงาน/โครงการ

กรณีที่วางแผนให้เสร็จภายในปี 2550 ให้เปรียบเทียบผลการดำเนินงานที่เกิดขึ้นจริงกับแผนการดำเนินงานที่วางไว้ในปี 2550 ทั้งหมดคิดเป็นร้อยละ 100

แผนดำเนินงานโครงการสนับสนุนชุมชนเพื่อพัฒนาคุณภาพผลิตภัณฑ์ชุมชน

หลักการ พิจารณาความสำเร็จของกิจกรรมตามแผนดำเนินงาน

กิจกรรม	2549			2550								
	ต.ค.	พ.ย.	ธ.ค.	ม.ค.	ก.พ.	มี.ค.	เม.ย.	พ.ค.	มิ.ย.	ก.ค.	ส.ค.	ก.ย.
1. ประชาสัมพันธ์แก่ครอบครัว/ชุมชนที่สนใจ		↔										
2. สำรวจและจัดลำดับความสำคัญการขอรับการสนับสนุน					↔							
3. ฝึกอบรมเกี่ยวกับการควบคุมคุณภาพและมาตรฐาน						↔						
4. สนับสนุนปัจจัยการผลิต							↔					
5. ติดตามประเมินผล							↔					
6. คัดเลือกผลิตภัณฑ์ภายในชุมชน												↔

การรายงานผลงวดครึ่งปีและสิ้นปีงบประมาณ จังหวัดต้องส่งเอกสาร/หลักฐานในการได้ดำเนินงานของแต่ละกิจกรรมให้ ก.พ.ร.

แนวทาง การกำหนดตัวชี้วัด น้ำหนัก ค่าเป้าหมายและเกณฑ์การให้คะแนน เพื่อ ประเมินผลการสนับสนุนการขับเคลื่อนยุทธศาสตร์อยู่ดีมีสุขระดับจังหวัด



แผน

ระบุชื่อแผน.....

ชื่อตัวชี้วัด

ระบุชื่อตัวชี้วัด.....

ระดับ 5 คะแนน: ระบุรายละเอียดผลผลิต/ผลลัพธ์ที่จะเกิดขึ้นจาก การดำเนินกิจกรรมทั้งหมดในปีงบประมาณ

ระดับ 4 คะแนน: ระบุกิจกรรมสำคัญที่ต้องดำเนินการในขั้นตอน ต่อจากระดับที่ 3 และกิจกรรมสำคัญที่จะทำให้เกิดผลผลิตในระดับ 5

ระดับ 3 คะแนน : ระบุกิจกรรมสำคัญที่ต้องดำเนินการในขั้นตอน ต่อจากระดับที่ 2

ระดับ 2 คะแนน: ระบุกิจกรรมสำคัญที่ต้องดำเนินการในขั้นตอน ต่อจากระดับที่ 1

ระดับ 1 คะแนน: ระบุกิจกรรมสำคัญที่ต้องดำเนินการในเบื้องต้น



ตัวอย่าง แนวทางการกำหนดตัวชี้วัด น้ำหนัก ค่าเป้าหมายและเกณฑ์การให้คะแนน เพื่อประเมินผลการสนับสนุนการขับเคลื่อนยุทธศาสตร์อยู่ดีมีสุขระดับจังหวัด



แผน

แผนเศรษฐกิจพอเพียง

ชื่อตัวชี้วัด

ระดับความสำเร็จของการสนับสนุนการประกอบอาชีพและการเรียนรู้ของชุมชนตามแนวทางเศรษฐกิจพอเพียง

ระดับ 5 คะแนน คณะกรรมการระดับจังหวัดแจ้งผลการอนุมัติให้หน่วยดำเนินการทราบและโอนเงินตามยอดวงเงินโครงการที่ได้รับอนุมัติเข้าบัญชีเงินฝากของหมู่บ้าน/ชุมชน

ระดับ 4 คะแนน คณะกรรมการระดับจังหวัดพิจารณาอนุมัติโครงการแล้วเสร็จสามารถสรุปเสนอ สป.มท.ภายในเวลาที่กำหนด

ระดับ 3 คะแนน คณะกรรมการระดับอำเภอ/กิ่งอำเภอพิจารณาถ่วงดุลโครงการ จัดลำดับความสำคัญแล้วเสร็จสามารถส่งเสนอคณะกรรมการระดับจังหวัด

ระดับ 2 คะแนน ชุมชนจัดทำแผนพร้อมรายละเอียดเพื่อดำเนินกิจกรรมภายในชุมชนเอง หรือขอรับการสนับสนุน พร้อมทั้งเสนอแผนให้ผู้มีส่วนเกี่ยวข้องตามลำดับจากระดับหมู่บ้าน/ชุมชน

ระดับ 1 คะแนน เตรียมความพร้อมและสร้างความเข้าใจร่วมกับผู้นำชุมชน อาสาสมัครชุมชนและผู้มีส่วนเกี่ยวข้องเพื่อกำหนดเป้าหมายและกิจกรรมร่วมกัน

ตัวอย่าง แนวทางการกำหนดตัวชี้วัด น้ำหนัก ค่าเป้าหมายและเกณฑ์การให้คะแนน เพื่อประเมินผลการสนับสนุนการขับเคลื่อนยุทธศาสตร์อยู่ดีมีสุขระดับจังหวัด



แผน

แผนการสงเคราะห์ผู้ด้อยโอกาสและผู้สูงอายุ

ชื่อตัวชี้วัด

ระดับความสำเร็จของการสนับสนุนการสงเคราะห์เพื่อยกระดับครอบครัวของผู้ด้อยโอกาสและผู้สูงอายุในชุมชน

ระดับ 5 คะแนน ชุมชนสามารถดำเนินกิจกรรมสงเคราะห์ครอบครัวผู้ด้อยโอกาส/ผู้สูงอายุในชุมชนโดยมีคณะทำงานระดับหมู่บ้าน/ชุมชน เพื่อประสานความร่วมมือสนับสนุนจากผู้มีส่วนเกี่ยวข้อง

ระดับ 4 คะแนน ชุมชนจัดทำแผนพร้อมรายละเอียดเพื่อดำเนินกิจกรรมภายในชุมชนเอง หรือขอรับการสนับสนุน พร้อมทั้งเสนอแผนให้ผู้มีส่วนเกี่ยวข้องตามลำดับจากระดับหมู่บ้าน/ชุมชน อำเภอ และจังหวัด

ระดับ 3 คะแนน ชุมชนระบุกิจกรรมและจัดลำดับความสำคัญกิจกรรมที่ต้องการให้การสงเคราะห์ครอบครัวผู้ด้อยโอกาส/ผู้สูงอายุร่วมกับผู้นำชุมชน อาสาสมัครชุมชนและผู้มีส่วนเกี่ยวข้อง

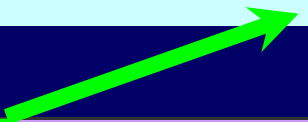
ระดับ 2 คะแนน ชุมชนสำรวจและวิเคราะห์สรุปสภาพปัญหาความจำเป็นต้องการรับการสงเคราะห์ของครอบครัวผู้ด้อยโอกาส/ผู้สูงอายุ โดยใช้กรอบแนวคิดดัชนีคุณภาพชีวิตของกระทรวงพัฒนาสังคมฯ

ระดับ 1 คะแนน เตรียมความพร้อมและสร้างความเข้าใจร่วมกับผู้นำชุมชน อาสาสมัครชุมชนและผู้มีส่วนเกี่ยวข้องเพื่อกำหนดเป้าหมายและกิจกรรมร่วมกัน

ที่มีคุณภาพแก่ประชาชน

หลักการ: พิจารณาจากความสำเร็จของงานในแต่ละระดับคะแนน

การรายงานผลงวดครึ่งปีและสิ้นปีงบประมาณจังหวัดต้องส่งเอกสาร/หลักฐาน ที่ได้ดำเนินงานของแต่ละขั้นตอนให้ ก.พ.ร.



				-รายงานแสดงจำนวนผู้ได้รับบริการขั้นพื้นฐานและสรุปความเห็นต่อการให้บริการ
			-สามารถปฏิบัติตามแผนได้แล้วเสร็จครบถ้วน	-สามารถปฏิบัติตามแผนได้แล้วเสร็จครบถ้วน
		-จัดทำแผนให้บริการขั้นพื้นฐานแก่ชุมชน และผ่านการอนุมัติจากผู้บังคับบัญชา	-จัดทำแผนให้บริการขั้นพื้นฐานแก่ชุมชน และผ่านการอนุมัติจากผู้บังคับบัญชา	-จัดทำแผนให้บริการขั้นพื้นฐานแก่ชุมชน และผ่านการอนุมัติจากผู้บังคับบัญชา
	-จัดทำแบบสอบถามและดำเนินการสอบถาม โดยเน้นการบริการขั้นพื้นฐาน	-จัดทำแบบสอบถามและดำเนินการสอบถาม โดยเน้นการบริการขั้นพื้นฐาน	-จัดทำแบบสอบถามและดำเนินการสอบถาม โดยเน้นการบริการขั้นพื้นฐาน	-จัดทำแบบสอบถามและดำเนินการสอบถาม โดยเน้นการบริการขั้นพื้นฐาน
-จัดให้มีระบบในการรับฟังความคิดเห็นจากชุมชน และการตอบข้อร้องเรียน	-จัดให้มีระบบในการรับฟังความคิดเห็นจากชุมชน และการตอบข้อร้องเรียน	-จัดให้มีระบบในการรับฟังความคิดเห็นจากชุมชน และการตอบข้อร้องเรียน	-จัดให้มีระบบในการรับฟังความคิดเห็นจากชุมชน และการตอบข้อร้องเรียน	-จัดให้มีระบบในการรับฟังความคิดเห็นจากชุมชน และการตอบข้อร้องเรียน
ระดับ 1 คะแนน	ระดับ 2 คะแนน	ระดับ 3 คะแนน	ระดับ 4 คะแนน	ระดับ 5 คะแนน

ตัวอย่างตัวชี้วัด ระดับความสำเร็จของการสนับสนุนการพัฒนาระบบฐานข้อมูล และสารสนเทศของชุมชนที่เป็นความต้องการและดำเนินการโดยชุมชน

หลักการ: พิจารณาจากความสำเร็จของงานในแต่ละระดับคะแนน

- ข้อมูลเกี่ยวกับต้นแบบองค์ความรู้ของครอบครัวชุมชนในระดับอำเภอที่ตรงตามความต้องการของชุมชน

การรายงานผลงวดครึ่งปีและ สิ้นปีงบประมาณ จังหวัดต้องส่ง เอกสาร/หลักฐานในการได้ดำเนินการจริงของแต่ละขั้นตอนให้ ก.พ.ร.

			<ul style="list-style-type: none"> - เก็บรวบรวมข้อมูลเกี่ยวกับต้นแบบองค์ความรู้ของครอบครัวชุมชนในระดับตำบล 	<ul style="list-style-type: none"> - เก็บรวบรวมข้อมูลเกี่ยวกับต้นแบบองค์ความรู้ของครอบครัวชุมชนในระดับตำบล
		เก็บรวบรวมข้อมูลปัจจุบันและข้อมูลย้อนหลัง 1-3 ปี	เก็บรวบรวมข้อมูลปัจจุบันและข้อมูลย้อนหลัง 1-3 ปี	เก็บรวบรวมข้อมูลปัจจุบันและข้อมูลย้อนหลัง 1-3 ปี
	<ul style="list-style-type: none"> - ออกแบบฐานข้อมูล - กำหนดหน่วยงาน - กำหนดวิธีการเก็บข้อมูล 	<ul style="list-style-type: none"> - ออกแบบฐานข้อมูล - กำหนดหน่วยงาน - กำหนดวิธีการเก็บข้อมูล 	<ul style="list-style-type: none"> - ออกแบบฐานข้อมูล - กำหนดหน่วยงาน - กำหนดวิธีการเก็บข้อมูล 	<ul style="list-style-type: none"> - ออกแบบฐานข้อมูล - กำหนดหน่วยงาน - กำหนดวิธีการเก็บข้อมูล
แต่งตั้งคณะทำงานศึกษาการจัดทำระบบฐานข้อมูลชุมชนโดยชุมชน	แต่งตั้งคณะทำงานศึกษาการจัดทำระบบฐานข้อมูลชุมชนโดยชุมชน	แต่งตั้งคณะทำงานศึกษาการจัดทำระบบฐานข้อมูลชุมชนโดยชุมชน	แต่งตั้งคณะทำงานศึกษาการจัดทำระบบฐานข้อมูลชุมชนโดยชุมชน	แต่งตั้งคณะทำงานศึกษาการจัดทำระบบฐานข้อมูลชุมชนโดยชุมชน
ระดับ 1 คะแนน	ระดับ 2 คะแนน	ระดับ 3 คะแนน	ระดับ 4 คะแนน	ระดับ 5 คะแนน

● ผลสำเร็จตามแผนปฏิบัติราชการ

หมายเหตุ ** ตัวชี้วัด 2.2 (น้ำหนักรวมร้อยละ 18) ประกอบด้วย

- | | |
|--|--------------|
| 2.2.1 ร้อยละที่ลดลงของจำนวนครัวเรือนยากจนที่มีรายได้ ต่ำกว่า เกณฑ์ จปฐ. | (3) |
| 2.2.2 ร้อยละของหมู่บ้าน/ชุมชนเข้มแข็งที่เอาชนะยาเสพติด | (2) |
| 2.2.3 ระดับความสำเร็จในการป้องกันและปราบปรามการเกิด อาชญากรรม | (1.5) |
| 2.2.4 ระดับความสำเร็จของการดำเนินการตามแผนงานด้านความ มั่นคงชายแดน | (1.5) |
| 2.2.5 ระดับความสำเร็จของการดำเนินการบริหารจัดการ ทรัพยากรธรรมชาติและสิ่งแวดล้อม | (4) |
| 2.2.6 ร้อยละเฉลี่ยถ่วงน้ำหนักของอาหารสด ตลาดสด ร้านอาหาร และแผงลอยที่ผ่านมาตรฐานด้านสาธารณสุข | (3) |
| 2.2.7 ระดับความสำเร็จของการรักษาความปลอดภัยโดยเน้นการลด อุบัติเหตุจราจรทางบก | (3) |

กรอบการประเมินผลการปฏิบัติราชการของ จังหวัด ประจำปีงบประมาณ พ.ศ. 2550



ประเด็นการประเมินผล		น้ำหนัก
มิติที่ 2 : มิติด้านคุณภาพการให้บริการ		15
● ความพึงพอใจของผู้รับบริการ		
3.1	ร้อยละของระดับความพึงพอใจของผู้รับบริการ	5
3.2	ระดับความสำเร็จของการดำเนินการจัดตั้งศูนย์บริการร่วม	4
● การมีส่วนร่วมของประชาชน		
4.	ระดับความสำเร็จในการเปิดโอกาสให้ประชาชนเข้ามามีส่วนร่วมในการแสดงความคิดเห็นและร่วมติดตามตรวจสอบการปฏิบัติราชการ	3
● ความโปร่งใสในการปฏิบัติราชการ		
5.1	ระดับความสำเร็จในการเปิดเผยข้อมูลข่าวสารของทางราชการ	1
5.2	ระดับความสำเร็จของการดำเนินการตามมาตรการป้องกันและปราบปรามการทุจริตและประพฤติมิชอบ	2

กรอบการประเมินผลการปฏิบัติราชการของจังหวัด ประจำปีงบประมาณ พ.ศ. 2550



ประเด็นการประเมินผล		น้ำหนัก
มิติที่ 3 : มิติด้านประสิทธิภาพของการปฏิบัติราชการ		10
การลดระยะเวลาการให้บริการ		
6.1	ระดับความสำเร็จของร้อยละเฉลี่ยถ่วงน้ำหนักในการลดรอบระยะเวลาของขั้นตอนการปฏิบัติราชการของจังหวัด	4
6.2	ระดับความสำเร็จของร้อยละเฉลี่ยถ่วงน้ำหนักในการดำเนินการตามข้อเสนอการเปลี่ยนแปลงด้านกระบวนการงาน	3
ประสิทธิภาพของการใช้พลังงาน		
7.	ระดับความสำเร็จของการดำเนินการตามมาตรการประหยัดพลังงานของจังหวัด	3

กรอบการประเมินผลการปฏิบัติราชการของ จังหวัดประจำปีงบประมาณพ.ศ. 2550

น้ำหนัก

มิติที่ 4 : มิติด้านการพัฒนาองค์กร

25

● การจัดการความรู้

8. ระดับความสำเร็จของการจัดการความรู้เพื่อสนับสนุนประเด็นยุทธศาสตร์ 5

● การจัดการทุนมนุษย์

9.1 ระดับความสำเร็จในการพัฒนาระบบการบริหารทรัพยากรบุคคล
(เป็นตัวชี้วัดเลือก) 2

9.2 ระดับความสำเร็จในการพัฒนาบุคลากรตามข้อเสนอการเปลี่ยนแปลง 2

9.3 ระดับความสำเร็จของการถ่ายทอดตัวชี้วัดและเป้าหมายของระดับองค์กร
สู่ระดับบุคคล 3

● การจัดการสารสนเทศ

10 ระดับคุณภาพของการบริหารจัดการระบบฐานข้อมูลสารสนเทศของจังหวัด 6

● การบริหารจัดการองค์การ

11 ระดับความสำเร็จของการพัฒนาคุณภาพการบริหารจัดการภาครัฐ
•การบริหารความเสี่ยง(เป็นตัวชี้วัดเลือก) 5

12 ระดับความสำเร็จของการจัดทำระบบบริหารความเสี่ยง 2

(ร่าง) กรอบการประเมินผลการปฏิบัติงานบริหารของส่วนราชการประจำปี ป.ม. พ. ศ. 2550

เก่ง

องค์กรที่มีขีดสมรรถนะสูง
High Performance Organization

องค์กรที่มีศักดิ์ศรีและจริยธรรมสูง
Highly Ethical Organization

ดี

คำรับรองการปฏิบัติราชการของจังหวัด

Financial Perspective ประสิทธิภาพ (ผลสัมฤทธิ์) 50%

ระดับความสำเร็จตามยุทธศาสตร์กล่มจังหวัด/จังหวัด

ระดับความสำเร็จในการสนับสนุนการขับเคลื่อนยุทธศาสตร์อยู่ดีมีสุขระดับจังหวัด

Customer Perspective คุณภาพ 15%

ระดับคุณภาพของการบริการ

ระดับความสำเร็จของการมีส่วนร่วมของประชาชน

ความโปร่งใสในการปฏิบัติราชการ

Internal Work Process Perspective ประสิทธิภาพ 10%

ระดับความสำเร็จการปรับปรุงกระบวนการ

ประสิทธิภาพของการใช้พลังงาน

Learning and Growth Perspective พัฒนาองค์กร 25%

การพัฒนาทุนมนุษย์

การพัฒนาทุนความรู้และสารสนเทศ

การพัฒนาคุณภาพการจัดการองค์กร

Strategy Map / Balanced Scorecard

น้ำหนัก 100% คะแนนเต็ม 5

ยึดมั่นในจรรยาบรรณและมาตรฐานวิชาชีพ

ปราศจากการทุจริตและประพฤติมิชอบ

ปลอดจากการกระทำผิดวินัยและการละเมิดกฎหมาย

นวัตกรรมทางด้านคุณธรรมจริยธรรม และธรรมาภิบาล

ร้อยละของระดับความพึงพอใจของผู้รับบริการต่อการให้บริการที่โปร่งใสเป็นธรรม

ระดับความสำเร็จของการดำเนินการตามมาตรการการป้องกัน และปราบปรามทุจริต

น้ำหนัก 60 %

ระดับความสำเร็จของการดำเนินโครงการเสริมสร้างความมีคุณธรรมจริยธรรมและธรรมาภิบาลขององค์กร

น้ำหนัก 40 %

น้ำหนัก 100% คะแนนเต็ม 5

< 3

ถ้าส่วนราชการได้คะแนนความดีต่ำกว่า 3 จะไม่ได้รับเงินรางวัลประจำปี 2550



www.opdc.go.th