

ส่วนที่ 1

บทนำ

รัฐบาลได้แถลงนโยบายด้านเศรษฐกิจและสังคมต่อสภานิติบัญญัติแห่งชาติ เมื่อวันที่ 3 พฤศจิกายน 2549 โดยกำหนดไว้ในนโยบายเศรษฐกิจรัฐบาลจะยึดปรัชญาของเศรษฐกิจพอเพียง ใช้หลักคุณธรรมกำกับการพัฒนาเศรษฐกิจในระบบตลาดเสรี เพื่อขับเคลื่อนเศรษฐกิจฐานราก เศรษฐกิจระบบตลาด และเศรษฐกิจส่วนรวมภายใต้กรอบความยั่งยืนและความพอดี สำหรับนโยบาย สังคมจะเน้นการสร้างเสริมความเข้มแข็งของทุกชุมชน ท้องถิ่น และประชาคมให้สามารถจัดการตนเอง เกี่ยวกับความเป็นอยู่ด้านเศรษฐกิจ สังคม วัฒนธรรม การปกครอง และการจัดการทรัพยากรธรรมชาติ โดยส่งเสริมบทบาทของครอบครัว รวมทั้งปรับปรุงบทบาทของผู้ว่าราชการจังหวัดและหน่วยงานภูมิภาค โดยปรับปรุงระบบความสัมพันธ์ระหว่างภูมิภาค ท้องถิ่น ชุมชน และภาคประชาสังคมอย่างเหมาะสม เพื่อร่วมกันรับผิดชอบดูแลผู้ด้อยโอกาส ตลอดจนรักษาและดูแลทรัพยากรธรรมชาติและสิ่งแวดล้อม อย่างทั่วถึง เป็นธรรม และมีประสิทธิภาพ

เพื่อให้การบริหารจัดการของรัฐบาลเป็นไปตามวัตถุประสงค์ที่กำหนดไว้ รัฐบาลจึงได้ กำหนดให้ยุทธศาสตร์อยู่ดีมีสุขระดับจังหวัด เป็นกรอบใหญ่ของการพัฒนาหมู่บ้าน และชุมชน การพัฒนาสวัสดิการสังคม รวมทั้งการแก้ไขปัญหาความยากจน เพื่อเป็นการเสริมสร้างความเข้มแข็ง และขีดความสามารถในการพัฒนาคุณภาพชีวิต ความเป็นอยู่ของประชาชนบนพื้นฐานแห่งปรัชญา เศรษฐกิจพอเพียง โดยการรวมพลังของทุกภาคส่วนในระดับท้องถิ่น ให้สามารถดำเนินงาน และพัฒนาท้องถิ่นของตนเองอย่างเป็นรูปธรรม

เพื่อให้การดำเนินงานตามนโยบาย หลักการและแนวคิดดังกล่าวเกิดผลอย่างเป็น รูปธรรมในระดับจังหวัด อำเภอ หมู่บ้าน/ชุมชน คณะรัฐมนตรีจึงได้มีมติเมื่อวันที่ 13 มีนาคม 2550 เห็นชอบให้ดำเนินการ ดังนี้

1. จัดสรรเงินงบประมาณในส่วนของยุทธศาสตร์อยู่ดีมีสุขระดับจังหวัดจำนวน 5,000 ล้านบาท ที่ตั้งเบิกจ่าย ณ สำนักเลขาธิการนายกรัฐมนตรี โอนไปตั้งเบิกจ่าย ณ กระทรวงมหาดไทย ภายใต้การบริหารจัดการของคณะกรรมการขับเคลื่อนยุทธศาสตร์ประชาชนอยู่ดีมีสุข

2. ขยายวัตถุประสงค์การใช้เงินงบประมาณให้ครอบคลุมวัตถุประสงค์ตามมติ คณะรัฐมนตรี เมื่อวันที่ 6 กุมภาพันธ์ 2550 ซึ่งเห็นชอบแนวทางการขับเคลื่อนยุทธศาสตร์อยู่ดีมีสุข ระดับจังหวัด ที่มุ่งให้ประชาชนและครอบครัวสามารถพึ่งตนเอง โดยใช้กลไกชุมชนเป็นตัวขับเคลื่อน และส่วนกลางปรับระบบ

3. มอบหมายให้กระทรวงมหาดไทยร่วมกับหน่วยงานที่เกี่ยวข้องในคณะกรรมการขับเคลื่อน ยุทธศาสตร์ประชาชนอยู่ดีมีสุข จัดทำระเบียบและประกาศที่เกี่ยวข้องเพื่อรองรับการบริหารจัดการ งบประมาณดังกล่าวข้างต้นต่อไป

ส่วนส่งเสริมการบริหารราชการจังหวัด สปจ.สป.มท.

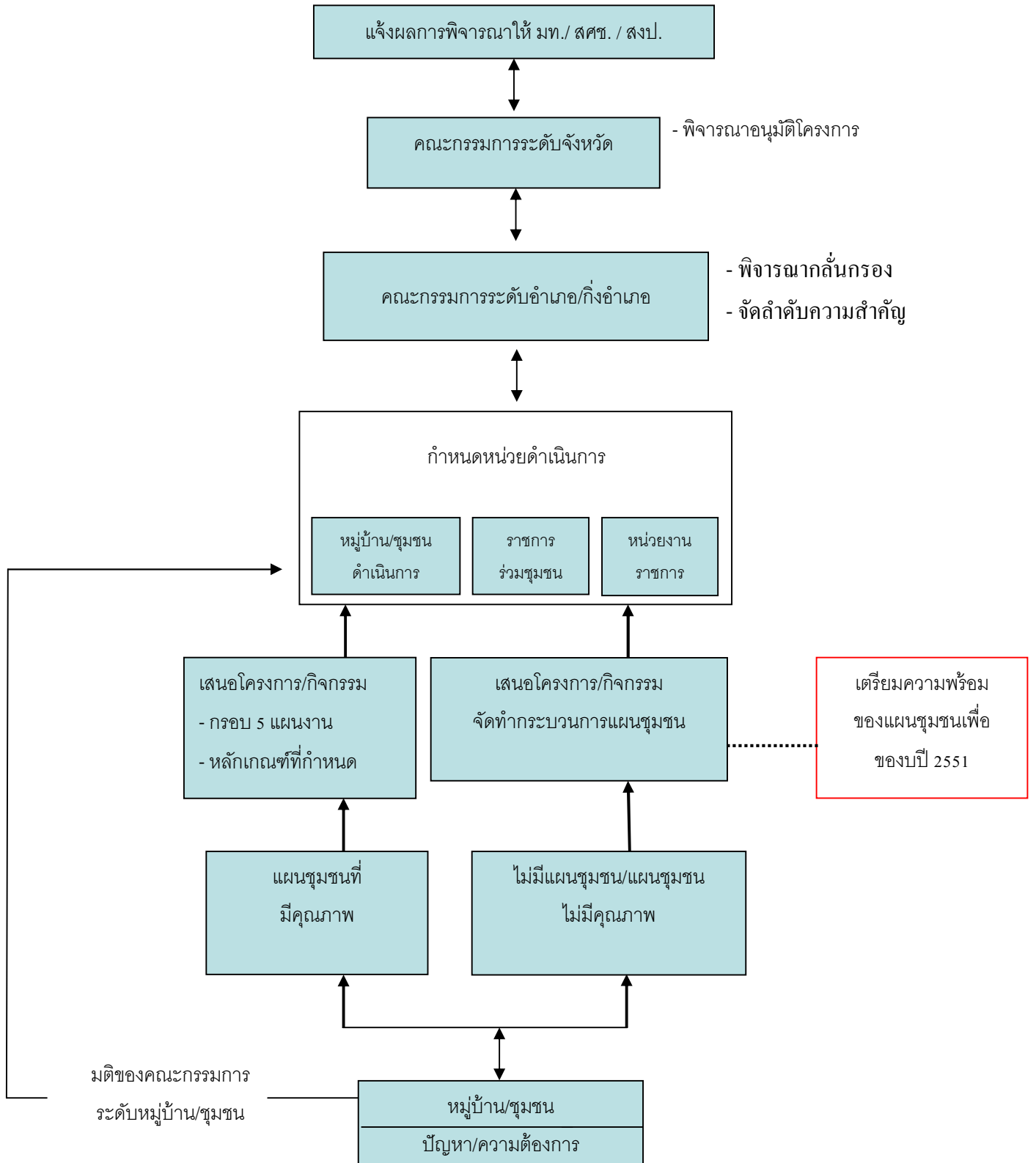
จากนโยบายรัฐบาลและมติคณะรัฐมนตรี ดังกล่าว กระทรวงมหาดไทย สำนักงานคณะกรรมการพัฒนาการเศรษฐกิจและสังคมแห่งชาติ สำนักงานประมาณ และสำนักเลขาธิการนายกรัฐมนตรี จึงร่วมกันดำเนินการ ดังนี้

1) จัดทำประกาศคณะกรรมการขับเคลื่อนยุทธศาสตร์ประชาชนอยู่ดีมีสุข เรื่อง แนวทางการดำเนินโครงการภายใต้แผนงานยุทธศาสตร์อยู่ดีมีสุขระดับจังหวัด พ.ศ. 2550

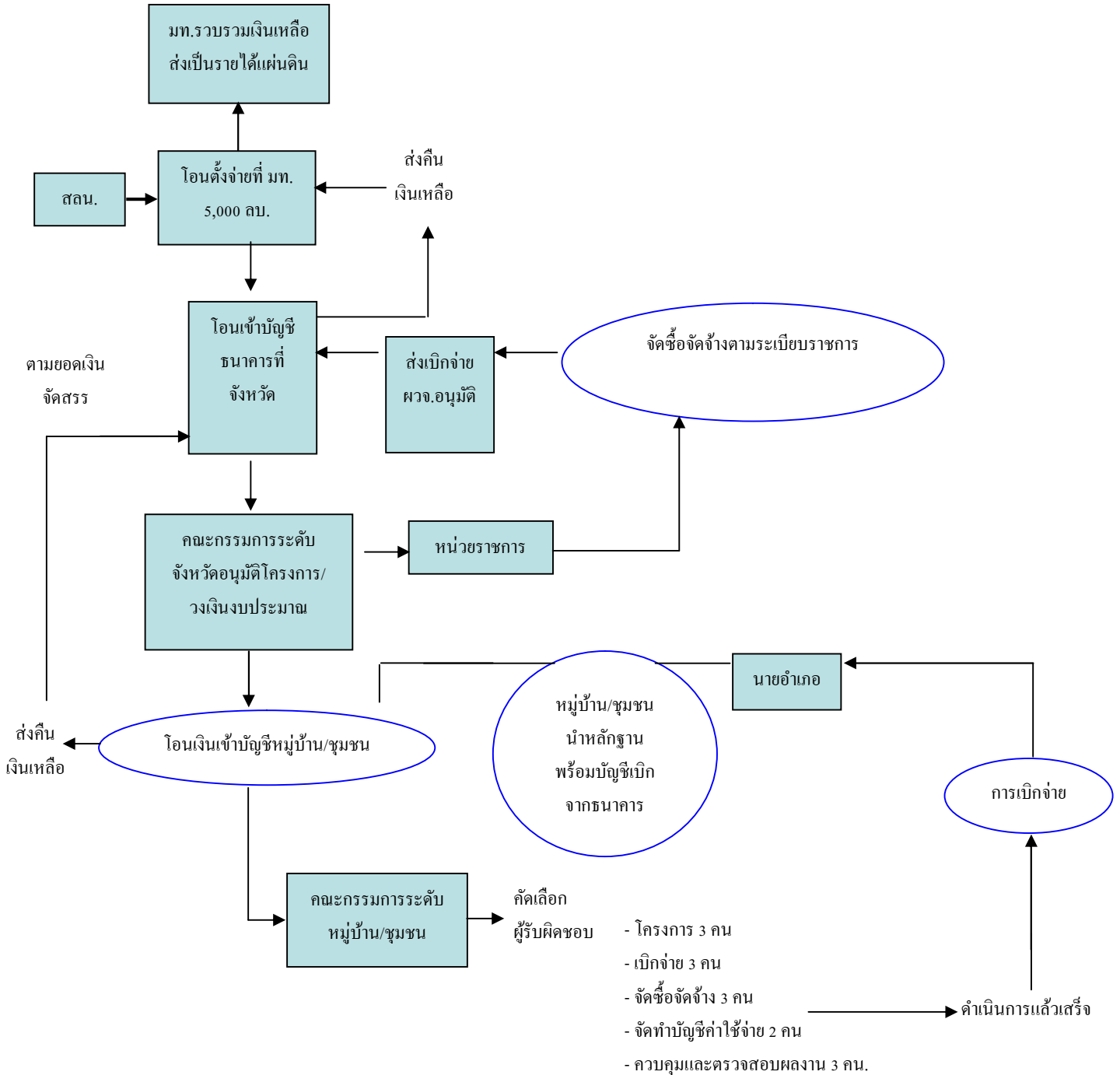
2) จัดทำระเบียบกระทรวงมหาดไทย ว่าด้วยการบริหารงบประมาณและการใช้จ่ายเงินสำหรับการดำเนินโครงการภายใต้แผนงานยุทธศาสตร์อยู่ดีมีสุขระดับจังหวัด พ.ศ. 2550

และเพื่อให้การดำเนินการในระดับจังหวัด อำเภอ หมู่บ้าน ชุมชน เป็นไปอย่างมีประสิทธิภาพ กระทรวงมหาดไทยและหน่วยงานที่เกี่ยวข้องของดังกล่าวข้างต้นจึงได้ร่วมกันจัดทำคู่มือการดำเนินโครงการภายใต้แผนงานยุทธศาสตร์อยู่ดีมีสุขระดับจังหวัด พ.ศ. 2550 ดังมีรายละเอียดกรอบแนวทางและขั้นตอนการปฏิบัติตามที่กล่าวไว้ในส่วนที่ 2 ถึงส่วนที่ 5 โดยสามารถสรุปกรอบแนวคิดในภาพรวมดังปรากฏตามแผนภูมิ

แนวทางการดำเนินงานภายใต้แผนงานขับเคลื่อนยุทธศาสตร์อยู่ดีมีสุขระดับจังหวัด พ.ศ. 2550



ระเบียบการบริหารและการใช้จ่ายงบประมาณ
ภายใต้แผนงานยุทธศาสตร์อยู่ดีมีสุขระดับจังหวัด พ.ศ. 2550



ส่วนที่ 2

การดำเนินการภายใต้แผนงานยุทธศาสตร์อยู่ดีมีสุขระดับจังหวัด

ในการดำเนินโครงการภายใต้แผนงานยุทธศาสตร์อยู่ดีมีสุขระดับจังหวัด พ.ศ. 2550 มีกรอบแนวทางการดำเนินงาน ดังนี้

1. กลไกขับเคลื่อน

- 1.1 ชุมชน ประสานกับองค์กรปกครองส่วนท้องถิ่น เป็นกลไกขับเคลื่อน
- 1.2 ในการขับเคลื่อนระดับหมู่บ้าน/ชุมชนให้มีกลุ่มคนที่ได้รับฉันทมติจากประชาคมของหมู่บ้าน/ชุมชนจำนวน 12-15 คน ที่เรียกว่า คณะกรรมการระดับหมู่บ้าน/ชุมชน ซึ่งได้รับการเลือกโดยกระบวนการประชาคมมาจากกลุ่มบุคคลที่มีความหลากหลาย อย่างน้อยต้องประกอบด้วย ผู้ใหญ่บ้าน ผู้นำชุมชน ประชาชนจากคุ้ม ประชาชนจากกลุ่มอาชีพ /องค์กรในชุมชน (ถ้ามี) จากครัวเรือน ปราชญ์ชาวบ้าน เพื่อทำหน้าที่รับผิดชอบดำเนินโครงการภายใต้แผนงานยุทธศาสตร์อยู่ดีมีสุขระดับจังหวัด พ.ศ.2550 สำหรับองค์ประกอบและอำนาจหน้าที่ของคณะกรรมการระดับหมู่บ้าน /ชุมชนได้กล่าวไว้ในส่วนที่ 5
- 1.3 หมู่บ้าน หมายถึง หมู่บ้านที่จัดตั้งขึ้นตามพระราชบัญญัติลักษณะปกครองท้องที่ พ.ศ. 2457 และให้หมายรวมถึงหมู่บ้านในเขตเทศบาลตำบลที่ยกฐานะจากสุขาภิบาลตามพระราชบัญญัติเปลี่ยนแปลงฐานะของสุขาภิบาลเป็นเทศบาล พ.ศ. 2542
- 1.4 ชุมชน หมายถึง ชุมชนในเขตเทศบาลนคร เทศบาลเมือง เมืองพัทยา เทศบาลตำบล (เฉพาะตำบลที่รัฐมนตรีว่าการกระทรวงมหาดไทยได้ประกาศยกเลิกตำแหน่งกำนัน ผู้ใหญ่บ้าน ตามมาตรา 4 วรรค 2 แห่งพระราชบัญญัติเทศบาล พ.ศ. 2496 แก้ไขเพิ่มเติมโดยมาตรา 3 แห่งพระราชบัญญัติเทศบาล (ฉบับที่ 12) พ.ศ. 2546)

2. กลไกสนับสนุน มี 3 ระดับ ได้แก่

2.1 ระดับอำเภอ/กิ่งอำเภอ

มีคณะกรรมการอำนวยการขับเคลื่อนยุทธศาสตร์ประชาชนอยู่ดีมีสุขระดับอำเภอ / กิ่งอำเภอ ซึ่งนายอำเภอ / ปลัดอำเภอผู้เป็นหัวหน้าประจำกิ่งอำเภอพิจารณาแต่งตั้ง โดยมีคณะบุคคล อย่างน้อยประกอบด้วย นายอำเภอ /ปลัดอำเภอ ผู้เป็นหัวหน้าประจำกิ่งอำเภอ เป็นประธาน และมีกรรมการ ประกอบด้วย ผู้แทนส่วนราชการ องค์กรปกครองส่วนท้องถิ่น องค์กรประชาชน องค์กรพัฒนาเอกชน (ถ้ามี) ผู้นำชุมชน ปราชญ์ชาวบ้าน ผู้แทนกำนัน ผู้ใหญ่บ้าน มีปลัดอำเภอที่นายอำเภอ / ปลัดอำเภอผู้เป็นหัวหน้าประจำกิ่งอำเภอมอบหมาย เป็นกรรมการและเลขานุการ

มีอำนาจหน้าที่บูรณาการโครงการระหว่างชุมชน องค์กรปกครองส่วนท้องถิ่น หน่วยงานภาครัฐ และภาคีการพัฒนาอื่น ๆ ตลอดจนตรวจสอบ กลั่นกรอง (รวมถึงการพิจารณาให้หน่วยงานราชการที่เหมาะสมเข้ามาเป็นหน่วยดำเนินการ) และจัดลำดับความสำคัญโครงการที่เสนอมาจากหมู่บ้าน/ชุมชน ติดตามผลการดำเนินงาน รวมทั้งหนุนเสริมกระบวนการเรียนรู้เพื่อไปสู่การจัดทำแผนชุมชนที่มีคุณภาพ ในกรณีที่พื้นที่ยังไม่มีแผนชุมชน หรือมีแผนชุมชนแล้วแต่ยังไม่มีคุณภาพ

2.2 ระดับจังหวัด

มีคณะกรรมการอำนวยการขับเคลื่อนยุทธศาสตร์ประชาชนอยู่ดีมีสุขในระดับจังหวัด ซึ่งผู้ว่าราชการจังหวัดเป็นผู้พิจารณาแต่งตั้งประกอบด้วย ที่ปรึกษา ได้แก่ ผู้แทนสำนักงานคณะกรรมการพัฒนาการเศรษฐกิจและสังคมแห่งชาติ ผู้แทนกระทรวงการคลัง ผู้แทนสำนักงานประมาณ คณะกรรมการประกอบด้วย ผู้ว่าราชการจังหวัดเป็นประธาน รองผู้ว่าราชการจังหวัดเป็นรองประธาน มีผู้แทนส่วนราชการ ผู้แทนองค์กรปกครองส่วนท้องถิ่น ผู้แทนองค์กรภาคเอกชน ผู้แทนองค์กรประชาชน ผู้แทนองค์กรพัฒนาเอกชน ปราชญ์ชาวบ้าน และผู้ทรงคุณวุฒิ เป็นกรรมการ โดยมีหัวหน้าสำนักงานจังหวัด เป็นกรรมการและเลขานุการ

มีอำนาจหน้าที่บูรณาการ กลั่นกรอง อนุมัติแผนงานโครงการ และงบประมาณ รวมทั้งประสานส่วนกลาง ตลอดจนการติดตามผลการดำเนินงาน และรายงานคณะกรรมการระดับชาติ

2.3 ระดับชาติ

มีคณะกรรมการขับเคลื่อนยุทธศาสตร์ประชาชนอยู่ดีมีสุข ทำหน้าที่ กำหนดแนวทาง กลไก การขับเคลื่อนยุทธศาสตร์อยู่ดีมีสุขระดับจังหวัด ภายใต้การมีส่วนร่วมของภาคส่วนต่าง ๆ พิจารณาให้ความเห็นชอบหลักเกณฑ์ในการกลั่นกรองโครงการตามแผนงานและหลักเกณฑ์การจัดสรรงบประมาณ ตลอดจนการกำกับ ดูแล ติดตามประเมินผลการดำเนินงาน และประสานความร่วมมือของภาคีการพัฒนา

3. กรอบแผนงานภายใต้ยุทธศาสตร์อยู่ดีมีสุขระดับจังหวัด

มีกรอบแผนงานรวม 5 ด้าน คือ

3.1 แผนงานด้านเศรษฐกิจพอเพียงโดยการสนับสนุนกระบวนการเรียนรู้ในการดำเนินชีวิตของประชาชนและครอบครัว และการประกอบอาชีพทั้งในภาคเกษตร และนอกภาคเกษตร ตามแนวทางปรัชญาของเศรษฐกิจพอเพียงและเกษตรทฤษฎีใหม่

3.2 แผนงานพัฒนาและสร้างโอกาสให้ชุมชนโดยการ สนับสนุนกิจกรรมใน 3 ระดับตามศักยภาพชุมชน โดย**ขั้นต้น**เน้นการผลิตเพื่อการอุปโภคบริโภคในครัวเรือนเพื่อลดรายจ่าย เช่น ปุ๋ยอินทรีย์ ผักสวนครัว **ขั้นกลาง**เน้นการถนอมอาหาร การแปรรูปเพื่อตลาดในชุมชน และ**ขั้นสูง**เน้นการพัฒนาผลิตภัณฑ์ท้องถิ่น/ชุมชนที่มีศักยภาพและมีู่ทางด้านการตลาด

3.3 แผนงานการฟื้นฟูความอุดมสมบูรณ์ของชุมชน โดยเน้นการอนุรักษ์ พัฒนา และฟื้นฟูทรัพยากรธรรมชาติ ดิน และป่าไม้ โดยเรียนรู้ตามแนวพระราชดำริ

3.4 แผนงานการสงเคราะห์ผู้ด้อยโอกาสและผู้สูงอายุโดยเน้นการสงเคราะห์ในระดับครอบครัว ตามความเป็นจริงในพื้นที่อย่างทันเหตุการณ์

3.5 แผนงานการบริการขั้นพื้นฐานแก่ประชาชน ครอบคลุมทั้งด้านสาธารณสุข การศึกษา การฝึกอบรมอาชีพ และการอำนวยความสะดวกอื่น ๆ ตามหลักเกณฑ์และวิธีการบริหารกิจการบ้านเมืองที่ดี เช่น การมาติดต่อจังหวัด/อำเภอ/หน่วยการปกครองท้องถิ่น ของประชาชน

4. วงเงินงบประมาณโครงการ

จำนวน 5,000 ล้านบาท ซึ่งคณะกรรมการขับเคลื่อนยุทธศาสตร์ประชาชนอยู่ดีมีสุข ได้เห็นชอบวงเงินที่จัดสรรให้จังหวัดต่าง ๆ ตามหลักเกณฑ์ที่กำหนด รายละเอียดตามภาคผนวก สำหรับงบบริหารในส่วนของจังหวัด อำเภอให้ใช้จ่ายจากงบประมาณปี 2550 รายการค่าใช้จ่ายในการบริหารจัดการของผู้ว่าราชการจังหวัดที่จัดสรรให้สำนักงานปลัดกระทรวงมหาดไทย จำนวน 750 ล้านบาท และรายการค่าใช้จ่ายในการขับเคลื่อนนโยบายในระดับท้องถิ่นที่จัดสรรให้กรมการปกครอง จำนวน 877 ล้านบาท หรืออาจใช้งบประมาณสนับสนุนจากแหล่งอื่น

5. หลักเกณฑ์การพิจารณาโครงการ

โครงการ/กิจกรรม ที่ชุมชนเสนอมาต้องมีลักษณะ ดังนี้

5.1 กระจายครอบคลุมใน 5 แผนงานหลัก และสอดคล้องตามลักษณะภูมิสังคม โดยเป็นโครงการที่มีความพร้อมในการดำเนินการ มีการกำหนดวัตถุประสงค์ เป้าหมาย ผู้ได้รับประโยชน์ งบประมาณที่ชัดเจนเป็นโครงการที่มีความจำเป็นเร่งด่วน และไม่ก่อให้เกิดภาระผูกพันงบประมาณ

5.2 เป็นโครงการที่มาจากแผนชุมชนและเชื่อมโยงกับแผนพัฒนาขององค์กรปกครองส่วนท้องถิ่น

ในที่นี้ แผนชุมชน หมายถึง กระบวนการที่ชุมชนร่วมกันคิด ร่วมกันค้นหา ร่วมกันเรียนรู้ เพื่อให้เข้าใจชุมชน โดยใช้การสำรวจข้อมูล ปัญหา และศักยภาพ เป็นเครื่องมือทำให้เกิดการทบทวนตัวเอง โดยการมีส่วนร่วมของคนในหมู่บ้าน/ชุมชน เพื่อกำหนดอนาคตและทิศทางการพัฒนาตัวเองของหมู่บ้าน / ชุมชน (ไม่จำเป็นต้องเป็นเอกสารรูปแบบใดไป)

5.3 สนับสนุนให้เกิดกระบวนการพัฒนาอย่างเป็นขั้นตอนเพื่อการพึ่งพาตนเอง และสามารถปรับตัวรองรับการเปลี่ยนแปลง

5.4 ก่อให้เกิดกระบวนการเรียนรู้ร่วมกันในชุมชน การจัดทำข้อมูลศักยภาพชุมชน โดยชุมชน และการพัฒนาไปสู่กระบวนการแผนชุมชนที่มีคุณภาพ

5.5 หลีกเลี่ยงโครงการด้านโครงสร้างพื้นฐานและความซ้ำซ้อนกับโครงการที่ได้รับการสนับสนุนงบประมาณจากส่วนกลาง ส่วนภูมิภาค องค์กรปกครองส่วนท้องถิ่น และโครงการพัฒนาหมู่บ้าน/ชุมชนตามแนวเศรษฐกิจพอเพียง **รวมทั้งไม่เป็นโครงการในลักษณะกองทุนหมุนเวียน หรือการให้เงินสงเคราะห์ เช่น เบี้ยยังชีพ เป็นต้น**

ส่วนที่ 3

หน่วยดำเนินการ

การดำเนินงานโครงการภายใต้แผนงานยุทธศาสตร์อยู่ดีมีสุขระดับจังหวัด ในหลักการให้หมู่บ้าน / ชุมชน เป็นหน่วยดำเนินการด้วยตนเอง ยกเว้นกรณีที่ หมู่บ้าน / ชุมชนไม่สามารถดำเนินการด้วยตนเองได้ให้ร้องขอความช่วยเหลือให้หน่วยงานราชการเป็นหน่วยดำเนินการโดยเป็นไปตามมติที่ประชุมคณะกรรมการระดับหมู่บ้าน / ชุมชน ฉะนั้น หน่วยดำเนินการให้สามารถมีหน่วยดำเนินการได้ใน 3 กรณี ดังนี้

1. หมู่บ้าน / ชุมชนดำเนินการเอง การเบิกจ่ายงบประมาณและการจัดซื้อจัดจ้าง ให้ปฏิบัติตามระเบียบกระทรวงมหาดไทย ว่าด้วยการบริหารงบประมาณและการใช้จ่ายเงินค่าใช้จ่ายสำหรับการดำเนินโครงการภายใต้แผนงานยุทธศาสตร์อยู่ดีมีสุขระดับจังหวัด พ.ศ. 2550 หนังสือสั่งการและตามที่กำหนดไว้ในคู่มือการดำเนินโครงการ ฯ
2. หมู่บ้าน / ชุมชนมีมติให้หน่วยงานราชการร่วมกับองค์กรพัฒนาเอกชน หรือชุมชน ดำเนินการร่วมกัน การเบิกจ่ายงบประมาณและการจัดซื้อจัดจ้างให้ปฏิบัติตามระเบียบของทางราชการ
3. หมู่บ้าน / ชุมชนมีมติให้หน่วยงานราชการเป็นหน่วยดำเนินการ การเบิกจ่ายงบประมาณและการจัดซื้อจัดจ้างให้ปฏิบัติตามระเบียบของทางราชการ

ส่วนที่ 4

ขั้นตอนการดำเนินงาน

เพื่อให้การดำเนินงานมีประสิทธิภาพ จึงได้กำหนดขั้นตอนการดำเนินงานเป็น 6 ขั้นตอน ดังนี้

ขั้นตอนที่ 1 การจัดทำโครงการ

1. การใช้กระบวนการมีส่วนร่วมของชุมชน โดยชุมชนประสานองค์กรปกครองส่วนท้องถิ่น กำหนดหากกลุ่มเป้าหมาย หาแนวทางการดำเนินการ เพื่อแก้ไขปัญหาหรือพัฒนาท้องถิ่น และใช้แผนชุมชนเป็นเครื่องมือ
2. ลักษณะโครงการที่จะดำเนินการ
 - 2.1 โครงการต้องสอดคล้องตามแผนงานหลักที่รัฐบาลกำหนดใน 5 ด้าน คือ
 - 1) แผนงานด้านเศรษฐกิจพอเพียง สนับสนุนกระบวนการเรียนรู้ในการดำเนินชีวิตของประชาชนและครอบครัว และการประกอบอาชีพทั้งในภาคเกษตร และนอกภาคเกษตรตามแนวทางปรัชญาของเศรษฐกิจพอเพียงและเกษตรทฤษฎีใหม่
 - 2) แผนงานพัฒนาและสร้างโอกาสให้ชุมชน สนับสนุนกิจกรรมใน 3 ระดับตามศักยภาพชุมชน โดยขึ้นต้นเน้นการผลิตเพื่อการอุปโภคบริโภคในครัวเรือนเพื่อลดรายจ่าย เช่น บัญชีเงินทอนฝากสวนครัว ขึ้นกลางเน้นการถนอมอาหาร การแปรรูปเพื่อตลาดในชุมชน และขึ้นสูงเน้นการพัฒนาผลิตภัณฑ์ท้องถิ่นชุมชนที่มีศักยภาพ และมีู่ทางด้านตลาด

3) **แผนงานการฟื้นฟูความอุดมสมบูรณ์ของชุมชน** เน้นการอนุรักษ์พัฒนา และฟื้นฟูทรัพยากรธรรมชาติ ดิน และป่าไม้ โดยเรียนรู้ตามแนวพระราชดำริ

4) **แผนงานการสงเคราะห์ผู้ด้อยโอกาสและผู้สูงอายุ** เน้นการสงเคราะห์ในระดับครอบครัวตามความเป็นจริงในพื้นที่อย่างทันเหตุการณ์

5) **แผนงานการบริการขั้นพื้นฐานแก่ประชาชน** ครอบคลุมทั้งด้าน สาธารณสุข การศึกษา การฝึกอบรมอาชีพ และการอำนวยความสะดวกอื่น ๆ ตามหลักเกณฑ์และวิธีการ บริหารกิจการบ้านเมืองที่ดี เช่น การมาติดต่อจังหวัด/อำเภอ/องค์กรปกครองส่วนท้องถิ่นของประชาชน

ทั้งนี้ ให้เป็นโครงการที่มาจากแผนชุมชนที่มีคุณภาพและควรมีความเชื่อมโยงกับการสนับสนุนจากองค์กรปกครองส่วนท้องถิ่น

2.2 เป็นโครงการที่ก่อให้เกิดกระบวนการเรียนรู้ร่วมกันในชุมชน การจัดทำข้อมูล ศักยภาพชุมชนโดยชุมชน และการพัฒนาไปสู่กระบวนการแผนชุมชนที่มีคุณภาพ

3. การพิจารณาโครงการ มีแนวทางในการพิจารณาโครงการ ดังนี้

แนวทางที่ 1 หมู่บ้าน/ชุมชนพิจารณาจากแผนชุมชนที่มีคุณภาพ และกำหนด โครงการ/ กิจกรรมไว้แล้ว หากยังขาดรายละเอียดของโครงการ/กิจกรรม ก็ให้ใช้กระบวนการมีส่วนร่วมในการร่วมคิดและพิจารณากำหนดรายละเอียดโครงการ/กิจกรรม ภายใต้แผนงาน ยุทธศาสตร์อยู่ดีมีสุขระดับจังหวัด 5 ด้าน ให้สมบูรณ์ พร้อมทั้งจะดำเนินการ

ทั้งนี้ แผนชุมชนที่มีคุณภาพ หมายถึง แผนชุมชนที่เกิดจากกระบวนการ ชุมชน และได้รับการตรวจสอบ และยอมรับว่าเป็นแผนชุมชนที่มีความพร้อมที่จะดำเนินการได้ และให้หมายความรวมถึงแผนชุมชนที่เกิดจากกระบวนการชุมชนที่เข้มแข็งและเป็นที่ยอมรับ โดยคณะกรรมการระดับอำเภอ / กิ่งอำเภอ นอกจากนี้อาจใช้ข้อมูลคุณภาพแผนชุมชนที่ สำนักงานกองทุนสนับสนุนการวิจัยร่วมกับกรมการพัฒนาชุมชนจัดทำประเมินไว้แล้ว เป็นข้อมูลเบื้องต้นที่คณะกรรมการระดับอำเภอ/กิ่งอำเภอจะใช้ประกอบการพิจารณาว่า พื้นที่ใดมีแผนชุมชนที่มีความเข้มแข็งอยู่แล้ว พร้อมทั้งขอให้ใช้ข้อเท็จจริงในพื้นที่ประกอบ ก่อนการตัดสินใจเลือกพื้นที่

แนวทางที่ 2 หมู่บ้าน/ชุมชน ซึ่งไม่มีแผนชุมชน หรือมีแผนชุมชนที่ยังไม่มีคุณภาพ ให้หมู่บ้าน/ชุมชนเสนอโครงการ/กิจกรรม เพื่อการสร้างกระบวนการเรียนรู้และกระบวนการชุมชน เพื่อให้ได้แผนชุมชนที่มีคุณภาพ และชุมชนมีความพร้อมที่จะจัดทำแผนงาน / โครงการ ภายใต้ ยุทธศาสตร์อยู่ดีมีสุขระดับจังหวัดในโอกาสต่อไป โดยให้เป็นไปตามความพร้อมและความสมัครใจ ของแต่ละหมู่บ้าน/ชุมชน

4. การเขียนรายละเอียดโครงการ ให้หมู่บ้าน/ชุมชนจัดทำรายละเอียดโครงการ ตามแบบที่กำหนด ทั้งนี้ อาจขอความร่วมมือจากหน่วยงานราชการให้คำแนะนำ / เป็นพี่เลี้ยง ในการจัดทำรายละเอียดโครงการก็ได้

กรณีหมู่บ้าน / ชุมชนมอบหมายให้หน่วยงานราชการเป็นหน่วยดำเนินการ หน่วยงานราชการสามารถปรับรายละเอียดโครงการให้สมบูรณ์มากขึ้น โดยจะต้องไม่ทำให้วัตถุประสงค์และเป้าหมายของโครงการเปลี่ยนไป

ขั้นตอนที่ 2 การเสนอโครงการ

1. **ให้หมู่บ้าน / ชุมชน จัดประชุมประชาคม** ตามวิธีการที่กำหนดไว้ในส่วนที่ 5 ข้อ 2.1 และ 2.2 เพื่อร่วมกันพิจารณาโครงการ โดยให้เป็นไปตามที่กำหนดไว้ในขั้นตอนที่ 1 และพิจารณาคัดเลือกคณะผู้รับผิดชอบฝ่ายต่าง ๆ รวม 5 ฝ่าย ซึ่งมาจากคณะกรรมการระดับหมู่บ้าน / ชุมชน (ยกเว้นบุคคลในคณะกรรมการระดับหมู่บ้าน / ชุมชน ที่ระบุให้ทำหน้าที่โดยตำแหน่ง) และประชาชนในหมู่บ้าน / ชุมชน ดังนี้

- 1.1 คัดเลือกผู้รับผิดชอบโครงการ จำนวน 3 คน ประกอบด้วย
 - ตัวแทนจากประชาชนในหมู่บ้าน / ชุมชน 1 คน
 - ตัวแทนจากคณะกรรมการระดับหมู่บ้าน / ชุมชน 1 คน
 - ตัวแทนจากกรรมการฝ่ายควบคุมและตรวจสอบ 1 คน (คณะกรรมการระดับหมู่บ้าน/ชุมชน)
- 1.2 คัดเลือกผู้รับผิดชอบการเปิดบัญชีและการเบิกจ่ายเงินจากบัญชีของหมู่บ้าน / ชุมชน จำนวน 3 คน ประกอบด้วย
 - ประธานคณะกรรมการระดับหมู่บ้าน / ชุมชน 1 คน
 - เภรัญญิก 1 คน (คณะกรรมการระดับหมู่บ้าน / ชุมชน)
 - ตัวแทนจากคณะกรรมการระดับหมู่บ้าน / ชุมชน 1 คน
- 1.3 คัดเลือกผู้รับผิดชอบในการจัดซื้อจัดจ้าง จำนวน 3 คน ประกอบด้วย
 - ตัวแทนจากคณะกรรมการระดับหมู่บ้าน / ชุมชน 1 คน
 - ตัวแทนจากประชาชนในหมู่บ้าน / ชุมชน 2 คน
- 1.4 คัดเลือกผู้รับผิดชอบในการจัดทำบัญชีค่าใช้จ่าย จำนวน 2 คน ประกอบด้วย
 - เภรัญญิก หรือผู้ช่วยเภรัญญิก 1 คน (คณะกรรมการระดับหมู่บ้าน / ชุมชน)
 - ตัวแทนจากประชาชนในหมู่บ้าน / ชุมชน 1 คน
- 1.5 คัดเลือกผู้รับผิดชอบในการควบคุมและตรวจสอบผลงาน จำนวน 3 คน ประกอบด้วย
 - ตัวแทนจากคณะผู้รับผิดชอบโครงการ 1 คน (คณะผู้รับผิดชอบที่ 1.1)
 - ตัวแทนจากประชาชนในหมู่บ้าน / ชุมชน 1 คน
 - ตัวแทนจากกรรมการฝ่ายควบคุมและตรวจสอบ 1 คน (คณะกรรมการระดับหมู่บ้าน/ชุมชน)

2. **คณะผู้รับผิดชอบโครงการจัดทำรายละเอียดโครงการ** ตามแบบที่กำหนด นำเสนอผ่านประธานคณะกรรมการระดับหมู่บ้าน / ชุมชน แล้วเสนอรายละเอียดโครงการให้คณะกรรมการระดับอำเภอ / กิ่งอำเภอพิจารณากลับนกรอง บูรณาการโครงการ จัดลำดับความสำคัญ (ตลอดจนพิจารณาหน่วยงานราชการที่เหมาะสมเข้ามาเป็นหน่วยดำเนินการ)

3. **คณะกรรมการระดับอำเภอ/กิ่งอำเภอพิจารณา** ตรวจสอบกลับนกรอง และจัดลำดับความสำคัญโครงการที่เสนอมาจากหมู่บ้าน/ชุมชน ตามเงื่อนไขใน ส่วนที่ 2 (ในเรื่องความสอดคล้องกับกรอบแผนงานและหลักเกณฑ์การพิจารณาโครงการ) ให้แล้วเสร็จ และนำเสนอคณะกรรมการระดับจังหวัด

กรณีโครงการใดหมู่บ้าน / ชุมชน มีมติให้หน่วยงานราชการเป็นหน่วยดำเนินการ ให้คณะกรรมการระดับอำเภอ / กิ่งอำเภอพิจารณาหน่วยงานที่เหมาะสม แล้วแจ้งให้หน่วยงานนั้น ๆ จัดทำรายละเอียดโครงการ แล้วเสนอคณะกรรมการระดับจังหวัด

4. **คณะกรรมการระดับจังหวัดพิจารณาอนุมัติโครงการ** ที่หน่วยราชการหรือหมู่บ้าน/ชุมชนเสนอมา ทั้งนี้การพิจารณาให้เป็นไปตามหลักเกณฑ์และแนวทางที่กำหนดให้แล้วเสร็จ และรายงานให้สำนักงานปลัดกระทรวงมหาดไทยภายในวันที่ 21 พฤษภาคม 2550 เพื่อสรุปภาพรวมผลการอนุมัติโครงการให้สำนักงานคณะกรรมการพัฒนาการเศรษฐกิจและสังคมแห่งชาติ และสำนักงานประมาณในฐานะเลขานุการคณะกรรมการระดับชาติทราบ

5. **คณะกรรมการระดับจังหวัดแจ้งผลการอนุมัติ** โดยแจ้งให้อำเภอ/กิ่งอำเภอทราบ ในกรณีอนุมัติโครงการที่หมู่บ้าน/ชุมชน หรือหน่วยงานราชการระดับอำเภอเป็นหน่วยดำเนินการ เพื่อแจ้งให้หมู่บ้าน/ชุมชน และหน่วยงานราชการในระดับอำเภอทราบผลการอนุมัติ

หากเป็นการอนุมัติโครงการที่หน่วยราชการระดับจังหวัดหรือราชการส่วนกลางที่ตั้งอยู่ในพื้นที่จังหวัดเป็นหน่วยดำเนินการให้คณะกรรมการระดับจังหวัดแจ้งผลการอนุมัติให้หน่วยราชการดังกล่าวทราบโดยตรง พร้อมทั้งแจ้งให้อำเภอ / กิ่งอำเภอทราบ เพื่อเป็นการประสานงาน ทั้งนี้เพื่อให้อำเภอ / กิ่งอำเภอแจ้งให้หมู่บ้าน / ชุมชนผู้เสนอโครงการได้ทราบอีกทางหนึ่ง

ขั้นตอนที่ 3 การบริหารโครงการ

1. การโอนเงินงบประมาณเข้าบัญชีเงินฝากธนาคาร

1.1 จังหวัดเปิดบัญชีเงินฝากประเภทออมทรัพย์กับธนาคารออมสิน และธนาคารเพื่อการเกษตรและสหกรณ์การเกษตร ชื่อบัญชี “โครงการภายใต้แผนงานยุทธศาสตร์อยู่ดีมีสุขระดับจังหวัด พ.ศ.2550 จังหวัด.....” และแจ้งเลขบัญชีให้กองคลังสำนักงานปลัดกระทรวงมหาดไทยทราบ (หากมีปัญหาในทางปฏิบัติให้ติดต่อสอบถามทางหมายเลขโทรศัพท์ 02-2254838 หรือสื่อสารมหาดไทย 50351)

1.2 สำนักงานปลัดกระทรวงมหาดไทยโอนเงินเข้าบัญชีเงินฝากของจังหวัดตามที่ได้รับการจัดสรร

1.3 กรณีที่หมู่บ้าน/ชุมชนเป็นหน่วยดำเนินการให้หมู่บ้าน / ชุมชนเปิดบัญชีเงินฝากธนาคารประเภทออมทรัพย์ กับธนาคารออมสินหรือธนาคารเพื่อการเกษตรและสหกรณ์การเกษตร ชื่อบัญชี “โครงการภายใต้แผนงานยุทธศาสตร์อยู่ดีมีสุขระดับจังหวัด พ.ศ. 2550 หมู่บ้าน/ชุมชน...” เพื่อรองรับการโอนงบประมาณจากจังหวัด

1.4 คณะกรรมการระดับอำเภอ/กิ่งอำเภอแจ้งให้ผู้รับผิดชอบในการเบิกจ่ายของหมู่บ้าน/ชุมชน เปิดบัญชีเงินฝากประเภทออมทรัพย์กับธนาคารออมสิน หรือธนาคารเพื่อการเกษตร และสหกรณ์การเกษตรชื่อบัญชี “โครงการภายใต้แผนงานยุทธศาสตร์อยู่ดีมีสุขระดับจังหวัด พ.ศ.2550 หมู่บ้าน/ชุมชน...” และให้อำเภอ/กิ่งอำเภอรวบรวมข้อมูลเลขบัญชีแจ้งให้จังหวัดทราบ

1.5 จังหวัดโอนเงินตามยอดวงเงินโครงการที่ได้รับอนุมัติเข้าบัญชีเงินฝากของหมู่บ้าน / ชุมชน เมื่อคณะกรรมการระดับจังหวัดอนุมัติโครงการ ทั้งนี้ ให้จังหวัดแจ้งข้อมูลการโอนเงินให้อำเภอ / กิ่งอำเภอทราบ เพื่อเป็นการประสานงาน

1.6 อำเภอ/กิ่งอำเภอแจ้งให้คณะกรรมการระดับหมู่บ้าน/ชุมชนดำเนินงานตามโครงการ

2. การดำเนินงานตามโครงการ

2.1 กรณีหน่วยงานราชการเป็นหน่วยดำเนินการ ให้หน่วยงานราชการดำเนินการตามระเบียบของทางราชการจนเสร็จสิ้นโครงการ

2.2 กรณีที่หมู่บ้าน /ชุมชนเป็นหน่วยดำเนินการ ให้หมู่บ้าน /ชุมชน ได้ดำเนินการตามแนวทางปฏิบัติเกี่ยวกับการจัดซื้อจัดจ้าง ดังนี้

(1) ผู้รับผิดชอบในการจัดซื้อจัดจ้างของหมู่บ้าน / ชุมชนปิดประกาศในที่สาธารณะเพื่อชี้แจงหลักเกณฑ์ในการจัดซื้อจัดจ้างให้คนในหมู่บ้าน / ชุมชนทราบเป็นเวลาไม่น้อยกว่า 15 วัน รวมทั้งแจ้งความต้องการของรายการวัสดุครุภัณฑ์ โดยระบุปริมาณ คุณภาพ ระยะเวลาที่ใช้ และสถานที่ส่งมอบให้ครบถ้วนโดยใช้ตามแบบที่กำหนด

(2) ผู้รับผิดชอบในการจัดซื้อจัดจ้างเสนอขออนุมัติจัดซื้อจัดจ้าง “ตามแบบเสนอขออนุมัติจัดซื้อจัดจ้าง” เพื่อให้ประธานคณะกรรมการระดับหมู่บ้าน / ชุมชน พิจารณาอนุมัติตามมติที่ประชุมคณะกรรมการ ฯ

(3) ดำเนินการเพื่อให้มีการส่งมอบพัสดุสิ่งของ หรืองานจ้างให้ตรงตามคำขออนุมัติจัดซื้อจัดจ้าง

(4) ดำเนินการตรวจรับพัสดุหรือตรวจการจ้างตามแบบการตรวจรับที่กำหนด

(5) จัดให้มีเอกสารใบสำคัญรับเงินพร้อมใบเสร็จรับเงิน (ถ้ามี) เป็นเอกสารประกอบ

กรณีเป็นโครงการ / กิจกรรม การประชุม / สัมมนา / ฝึกอบรม ให้หมู่บ้าน / ชุมชนดำเนินตามโครงการ / กิจกรรม และจัดให้มีเอกสารหลักฐานประกอบการดำเนินโครงการเพิ่มเติม ดังนี้

(1) ตารางการประชุม / สัมมนา / การฝึกอบรม

(2) รายชื่อผู้เข้าร่วมการประชุม / สัมมนา / ฝึกอบรม พร้อมลายมือชื่อ

ไว้เป็นหลักฐาน

(3) รายชื่อวิทยากรผู้ให้ความรู้

(4) หลักฐานค่าใช้จ่ายในการประชุม / สัมมนา / ฝึกอบรม

(4.1) ค่าเช่าสถานที่ / เครื่องเสียง / วัสดุอุปกรณ์ / อาหาร ฯลฯ

ให้ทำการตรวจรับและออกเอกสารใบสำคัญการรับเงิน / ใบเสร็จรับเงินของผู้รับจ้าง เก็บไว้เป็นหลักฐานประกอบการเบิกจ่าย

(4.2) ค่าตอบแทนวิทยากร

ให้ใช้ใบสำคัญรับเงินเป็นหลักฐานประกอบการเบิกจ่าย

สำหรับค่าใช้จ่ายเกี่ยวกับค่าตอบแทนต่าง ๆ (ถ้ามี) ให้เป็นไป

ตามเกณฑ์ที่ได้กำหนดไว้ตามที่แนบ

2.3 ผู้รับผิดชอบในการเปิดบัญชีและเบิกจ่ายเงินของหมู่บ้าน / ชุมชนนำเอกสารเกี่ยวกับการจัดซื้อจัดจ้างเสนอขออนุมัติเบิกเงิน โดยให้ประธานคณะกรรมการระดับหมู่บ้าน / ชุมชนเป็นผู้อนุมัติตามมติที่ประชุมคณะกรรมการ ฯ

2.4 ผู้รับผิดชอบในการเปิดบัญชีและเบิกจ่ายเงินของหมู่บ้าน / ชุมชนนำรายละเอียดโครงการ หลักฐานการดำเนินโครงการหลักฐานอนุมัติการจัดซื้อจัดจ้างและเบิกจ่ายเงินของคณะกรรมการระดับหมู่บ้าน / ชุมชน พร้อมหนังสือขอเบิกเงินให้อำเภอ / กิ่งอำเภอ ตรวจสอบความถูกต้อง เมื่อตรวจสอบแล้วให้อำเภอ / กิ่งอำเภอแจ้งให้คณะกรรมการระดับหมู่บ้าน / ชุมชนดำเนินการเบิกจ่ายต่อไป สำหรับการเบิกจ่ายเงินภายใต้โครงการสามารถดำเนินการได้เป็นงวดตามกิจกรรมที่เกี่ยวข้อง หรือจะเบิกจ่ายครั้งเดียวภายหลังโครงการแล้วเสร็จก็ได้

ทั้งนี้ ให้อำเภอ / กิ่งอำเภอ เก็บสำเนาหลักฐานการเบิกจ่าย จำนวน 1 ชุดไว้เป็นหลักฐานเพื่อการตรวจสอบติดตามผลการดำเนินงาน และการกำกับดูแลการเบิกจ่ายงบประมาณเป็นรายโครงการด้วย

2.5 ผู้รับผิดชอบในการเปิดบัญชีและเบิกจ่ายเงินของหมู่บ้าน/ชุมชน นำหลักฐานการให้ความเห็นชอบของอำเภอ / กิ่งอำเภอ ประกอบการเบิกจ่ายเงินจากบัญชีธนาคาร โดยต้องลงนามทั้ง 3 คน

2.6 ผู้รับผิดชอบในการจัดทำบัญชีค่าใช้จ่ายของหมู่บ้าน / ชุมชน ลงบันทึกเมื่อมีการรับเงินจ่ายเงินทุกครั้ง เพื่อควบคุมการใช้จ่ายเงินและต้องติดประกาศบัญชีค่าใช้จ่ายต่างๆ ในที่สาธารณะให้ประชาชนทราบเป็นเวลาไม่น้อยกว่า 15 วัน

2.7 ผู้รับผิดชอบในการควบคุมและตรวจสอบผลงานของหมู่บ้าน / ชุมชน ติดตามดูแลการดำเนินโครงการ ให้เป็นไปตามแผนงาน / โครงการที่กำหนดไว้ และจัดทำรายงานความก้าวหน้าของโครงการ ดังนี้

- 1) ตรวจสอบผลการดำเนินงานกับแผนดำเนินงานที่วางไว้
- 2) จัดทำรายงานความก้าวหน้า เสนอต่อคณะกรรมการระดับอำเภอ/กิ่งอำเภอ เดือนละ 1 ครั้ง
- 3) รายงานปัญหา / อุปสรรค พร้อมข้อเสนอแนะ ต่อคณะกรรมการระดับอำเภอ/กิ่งอำเภอ

โดยให้ปิดประกาศรายงานความก้าวหน้าและรายงานปัญหา / อุปสรรค พร้อมข้อเสนอแนะในที่สาธารณะเพื่อให้ประชาชนทราบโดยทั่วกันเป็นเวลาไม่น้อยกว่า 15 วัน

ขั้นตอนที่ 4 การขอเปลี่ยนแปลงรายละเอียดโครงการ

1. การเปลี่ยนแปลงรายละเอียดของโครงการ โดยไม่ทำให้วัตถุประสงค์ หรือเป้าหมายของการดำเนินงานเปลี่ยนแปลงไปในทางที่ลดลงจากที่กำหนดไว้เดิมและไม่เพิ่มวงเงิน คณะกรรมการระดับหมู่บ้าน / ชุมชน สามารถขอเปลี่ยนแปลงรายละเอียดโครงการได้ โดยให้เป็นอำนาจของผู้ว่าราชการจังหวัดพิจารณาอนุมัติ แล้วแจ้งคณะกรรมการระดับจังหวัดทราบ
2. การเปลี่ยนแปลงรายละเอียดของโครงการที่ทำให้วัตถุประสงค์ หรือเป้าหมายของโครงการเปลี่ยนแปลงไป ให้แจ้งอำเภอเพื่อขอยกเลิกโครงการนั้น โดยผู้ว่าราชการจังหวัดเป็นผู้อนุมัติ แล้วแจ้งคณะกรรมการระดับจังหวัดทราบ สำหรับเงินตามโครงการที่ยกเลิกไม่สามารถนำมาจัดทำโครงการใหม่ได้ พร้อมทั้งให้ส่งเงินคืนจังหวัด

ขั้นตอนที่ 5 การปิดโครงการ และการส่งคืนเงินเหลือ

เมื่อสิ้นสุดโครงการ ให้คณะกรรมการระดับอำเภอ/กิ่งอำเภอตรวจสอบวงเงินตามที่ใช้จ่ายจริง และหากมีเงินคงเหลือให้ผู้เปิดบัญชีทำการปิดบัญชี พร้อมทั้งแจ้งธนาคารโอนเงินคงเหลือส่งคืนจังหวัด และให้จังหวัดส่งคืนสำนักงานปลัดกระทรวงมหาดไทย เพื่อส่งคืนเป็นรายได้แผ่นดิน

ขั้นตอนที่ 6 การติดตามผลการดำเนินงาน

1. ให้คณะกรรมการระดับหมู่บ้าน / ชุมชน หรือหน่วยงานราชการที่เป็นหน่วยดำเนินการ รายงานผลการดำเนินงานให้คณะกรรมการระดับอำเภอ / กิ่งอำเภอทราบทุกวันที่ 5 ของเดือน
2. ให้คณะกรรมการระดับอำเภอ/กิ่งอำเภอติดตาม และรายงานผลการดำเนินงานให้คณะกรรมการระดับจังหวัดทราบ ทุกวันที่ 10 ของเดือน
3. ให้คณะกรรมการระดับจังหวัดสรุปผล และรายงานผลการดำเนินงานให้สำนักงานปลัดกระทรวงมหาดไทยทราบทุกวันที่ 15 ของเดือน เพื่อสรุปภาพรวมเสนอสำนักงานคณะกรรมการเศรษฐกิจและสังคมแห่งชาติ และสำนักงานประมาณในฐานะเลขานุการคณะกรรมการระดับชาติทราบ

สำหรับการรายงานผลการดำเนินงานของคณะกรรมการระดับอำเภอ/กิ่งอำเภอ และ
คณะกรรมการระดับจังหวัด ประกอบด้วย

- (1) รายงานผลการปฏิบัติงาน
- (2) รายงานผลการใช้จ่ายงบประมาณ
- (3) ปัญหา/อุปสรรค และแนวทางการแก้ไข

สำหรับรายละเอียดแบบการรายงานให้เป็นไปตามที่กำหนดไว้ในคู่มือนี้

ขั้นตอนที่ 7 การจัดเก็บและรักษาหลักฐานการดำเนินโครงการและการเบิกจ่ายเงิน ฯลฯ

หน่วยงานราชการที่เป็นหน่วยดำเนินการให้เก็บหลักฐานการดำเนินโครงการและ
การเบิกจ่ายเงินไว้ที่หน่วยงานเพื่อการตรวจสอบ และสำเนาเอกสารส่งให้จังหวัด 1 ชุด

สำหรับหมู่บ้าน / ชุมชน ให้เก็บหลักฐานการดำเนินโครงการและการเบิกจ่ายเงินไว้
ณ ที่ทำการของคณะกรรมการระดับหมู่บ้าน / ชุมชน หรือสถานที่อื่นที่คณะกรรมการระดับหมู่บ้าน / ชุมชน
กำหนดโดยให้อยู่ในความรับผิดชอบของประธานคณะกรรมการหมู่บ้าน / ชุมชน ร่วมกับเหรียญก และ
สำเนาเอกสารส่งให้อำเภอ / กิ่งอำเภอ 1 ชุด

ส่วนที่ 5

กระบวนการดำเนินงานโดยหมู่บ้าน / ชุมชน

1. ความหมาย

หมู่บ้าน หมายถึง หมู่บ้านที่จัดตั้งขึ้นตามพระราชบัญญัติลักษณะปกครองท้องที่
พ.ศ. 2457 และให้หมายรวมถึงหมู่บ้านในเขตเทศบาลตำบลที่ยกฐานะจากสุขาภิบาลตาม
พระราชบัญญัติเปลี่ยนแปลงฐานะของสุขาภิบาลเป็นเทศบาล พ.ศ. 2542

ชุมชน หมายถึง ชุมชนในเขตเทศบาลนคร เทศบาลเมือง เมืองพัทยา เทศบาลตำบล
(เฉพาะตำบลที่รัฐมนตรีว่าการกระทรวงมหาดไทยได้ประกาศยกเลิกตำแหน่งกำนันผู้ใหญ่บ้าน
ตามมาตรา 4 วรรค 2 แห่งพระราชบัญญัติเทศบาล พ.ศ. 2496 แก้ไขเพิ่มเติมโดยมาตรา 3 แห่ง
พระราชบัญญัติเทศบาล (ฉบับที่ 12) พ.ศ. 2546)

2. การคัดเลือกคณะกรรมการระดับหมู่บ้าน / ชุมชน

ประชาชนในหมู่บ้าน / ชุมชน เป็นผู้คัดเลือกคณะกรรมการระดับหมู่บ้าน / ชุมชน โดยมี
กระบวนการ ดังนี้

2.1 การประกาศเชิญชวนเพื่อร่วมประชุมประชาคม

ให้ผู้ใหญ่บ้าน หรือผู้นำชุมชน ปิดป้ายประกาศตามที่สาธารณะ และ / หรือ
ทำหนังสือเชิญรายครัวเรือน และ / หรือประกาศเสียงตามสายล่วงหน้าอย่างน้อย 3 วัน เพื่อเชิญชวน

ประชาชนที่เป็นคนไทย มีอายุ 15 ปีขึ้นไป อาศัยอยู่ในหมู่บ้าน / ชุมชนจริงไม่น้อยกว่า 6 เดือน โดยผู้เข้าร่วมประชุมประชาคมต้องมีความหลากหลายอย่างน้อยต้องประกอบด้วย ผู้ใหญ่บ้าน ผู้นำชุมชน ประชาชนจากคุ้ม ประชาชนจากกลุ่มอาชีพ ประชาชนจากองค์กรในชุมชน (ถ้ามี) ปราชญ์ชาวบ้าน และจากครัวเรือน มีจำนวนรวมกันไม่น้อยกว่าครึ่งหนึ่งของผู้มีสิทธิร่วมประชุมประชาคม

2.2 ขั้นตอนการประชุมประชาคม

- นายอำเภอ / ปลัดอำเภอผู้เป็นหัวหน้าประจำกิ่งอำเภอ อาจมอบหมายให้มีผู้แทนอำเภอ / กิ่งอำเภอ เข้าร่วมสังเกตการณ์การประชุมประชาคม

- กำนัน / ผู้ใหญ่บ้าน / ประธานชุมชน กล่าวเปิดการประชุมและชี้แจงเหตุผลความจำเป็นในการจัดประชุมประชาคม และดำเนินการประชุมตามวาระที่เกี่ยวข้อง

2.3 การประชุมประชาคมหมู่บ้าน / ชุมชน เพื่อคัดเลือกคณะกรรมการระดับหมู่บ้าน/ชุมชน จำนวน 12 – 15 คน โดยให้ดำเนินการเลือกบุคคลเพื่อดำรงตำแหน่งตามองค์ประกอบและหน้าที่ ดังนี้

1) ประธานคณะกรรมการ	1	คน
2) รองประธานคณะกรรมการ	1	คน
3) เภรัญญิก	1	คน
4) ผู้ช่วยเภรัญญิก	1	คน
5) กรรมการฝ่ายควบคุมและตรวจสอบ	2	คน
6) กรรมการ	4 - 7	คน
7) เลขานุการ	1	คน
8) ผู้ช่วยเลขานุการ	1	คน

บทบาทและหน้าที่ของคณะกรรมการระดับหมู่บ้าน/ชุมชน

1. เป็นตัวแทนของหมู่บ้าน/ชุมชนในการบริหารงานและงบประมาณของโครงการให้เป็นไปตามมติของที่ประชุม
2. เป็นตัวแทนของหมู่บ้าน/ชุมชนในการติดต่อและประสานงานกับหน่วยงานที่เกี่ยวข้อง
3. ประสานงานกับคณะกรรมการระดับอำเภอ / กิ่งอำเภอ
4. พิจารณาและอนุมัติการจัดซื้อจัดจ้าง และการเบิกจ่ายเงิน
5. ติดตามและตรวจสอบผลการดำเนินโครงการให้เป็นไปตามมติที่ประชุม
6. แต่งตั้งผู้รับผิดชอบด้านต่าง ๆ เพื่อช่วยเหลือการดำเนินงานของคณะกรรมการระดับหมู่บ้าน/ชุมชน โดยให้เป็นไปตามมติของที่ประชุมประชาคมในการแต่งตั้งให้ประธานคณะกรรมการหมู่บ้าน / ชุมชน ลงนามในคำสั่งไว้เป็นหลักฐาน

ทั้งนี้ กรณีกรรมการตาย ลาออก หรือมีเหตุอันทำให้ไม่สามารถปฏิบัติหน้าที่ได้ ให้มีการประชุมประชาคมเพื่อคัดเลือกกรรมการแทนตำแหน่งที่ว่าง

2.4 บทบาทหน้าที่ของกรรมการแต่ละตำแหน่ง

ประธาน มีอำนาจหน้าที่ ดังนี้

1. เป็นผู้แทนคณะกรรมการในการติดต่อประสานงานเกี่ยวกับการดำเนินโครงการ
2. เรียกประชุมคณะกรรมการและเป็นประธานที่ประชุม
3. กำกับการดำเนินงานให้บรรลุวัตถุประสงค์ของโครงการของหมู่บ้าน / ชุมชน
4. อนุมัติการจัดซื้อและจัดจ้าง และเบิกจ่ายเงินตามมติที่ประชุมคณะกรรมการระดับหมู่บ้าน / ชุมชน

รองประธาน มีอำนาจหน้าที่ ดังนี้

1. เป็นผู้ช่วยประธานในกิจการต่าง ๆ ที่ประธานมอบหมาย
2. ปฏิบัติหน้าที่แทนประธานในกรณีที่ประธานไม่อยู่หรือไม่อาจปฏิบัติหน้าที่ได้

เลขานุการ มีอำนาจหน้าที่ ดังนี้

1. เชิญประชุม บันทึกและปิดประกาศรายงานการประชุมให้ประชาชนทราบ โดยทั่วกัน
2. รับ-ส่ง ได้ตอบหนังสือ เก็บรักษาเอกสารและรายงานการประชุม
3. รับผิดชอบการดำเนินงานทางธุรการของคณะกรรมการ และปฏิบัติหน้าที่อื่น ๆ ตามที่ประธานมอบหมาย

เหรัญญิก มีอำนาจหน้าที่ ดังนี้

1. เก็บรักษาเงินและสมุดบัญชีของหมู่บ้าน/ชุมชน
2. ควบคุม เก็บรักษา และรับผิดชอบการเบิกจ่ายเงินให้เป็นไปตามมติที่ประชุม
3. รายงานฐานะการเงินต่อที่ประชุมคณะกรรมการและที่ประชุมประชาคมทุกครั้ง
4. จัดทำบัญชีรายรับ-รายจ่ายของโครงการ
5. จัดเก็บใบเสร็จรับเงินและเอกสารที่เกี่ยวข้องกับการเงินทุกฉบับ

ฝ่ายควบคุมและตรวจสอบ มีอำนาจหน้าที่ ดังนี้

1. ตรวจสอบรายการวัสดุอุปกรณ์ที่จัดซื้อจัดจ้างให้ถูกต้องตามมติที่ประชุม
2. ตรวจสอบการใช้จ่ายเงินต้องมีหลักฐานถูกต้องและสามารถตรวจสอบได้
3. ตรวจสอบการดำเนินงานและการบริหารงานโครงการ และรายงาน
4. รายงานผลการตรวจสอบการดำเนินโครงการในการประชุมทุกครั้ง

2.5 การแต่งตั้งผู้รับผิดชอบด้านต่าง ๆ ประกอบด้วย

1) ผู้รับผิดชอบโครงการ

มีจำนวน 3 คน ประกอบด้วย ตัวแทนจากประชาชนในหมู่บ้าน/ชุมชน 1 คน ตัวแทนจากคณะกรรมการระดับหมู่บ้าน/ชุมชน 1 คน และตัวแทนจากกรรมการฝ่ายควบคุมและตรวจสอบ 1 คน (คณะกรรมการระดับหมู่บ้าน / ชุมชน) ทำหน้าที่กำหนดขั้นตอนการทำงาน ระยะเวลา วัสดุอุปกรณ์งบประมาณ และจัดทำโครงการ ฯลฯ

2) ผู้รับผิดชอบการเปิดบัญชี และการเบิกจ่ายเงิน

มีจำนวน 3 คน ประกอบด้วย ประธานกรรมการระดับหมู่บ้าน / ชุมชน 1 คน เภรัญญิก 1 คน (คณะกรรมการระดับหมู่บ้าน / ชุมชน) และตัวแทนคณะกรรมการระดับหมู่บ้าน/ ชุมชน 1 คน ทำหน้าที่เปิดบัญชี และเบิกเงินตามโครงการ และนำส่งให้เธรัญญิกเป็นผู้เก็บรักษา

3) ผู้รับผิดชอบการจัดทำบัญชีค่าใช้จ่าย

มีจำนวน 2 คน ประกอบด้วยเธรัญญิกหรือผู้ช่วยเธรัญญิก 1 คน (คณะกรรมการระดับหมู่บ้าน / ชุมชน) และตัวแทนจากประชาชนในหมู่บ้าน / ชุมชน 1 คน ทำหน้าที่จัดทำบัญชีรายรับ - รายจ่าย ของโครงการ

4) ผู้รับผิดชอบการจัดซื้อจัดจ้าง

มีจำนวน 3 คน ประกอบด้วย ตัวแทนจากคณะกรรมการระดับหมู่บ้าน / ชุมชน 1 คน และตัวแทนจากประชาชนในหมู่บ้าน / ชุมชน 2 คน ทำหน้าที่ จัดหาวัสดุอุปกรณ์ในการดำเนินโครงการ แต่ละโครงการตามความต้องการของคณะผู้รับผิดชอบโครงการ โดยวัสดุอุปกรณ์ต้องคุณภาพดี ราคาเหมาะสม ทั้งนี้ สามารถประกาศการจัดซื้อจัดจ้างได้ตามวิธีที่กำหนด และต้องนำผลของการประกาศจัดซื้อจัดจ้างดังกล่าว เข้าที่ประชุมคณะกรรมการระดับหมู่บ้าน/ชุมชน พิจารณาและอนุมัติการจัดซื้อจัดจ้าง เป็นครั้ง ๆ ไป

5) ผู้รับผิดชอบการควบคุม และตรวจสอบผลงาน

มีจำนวน 3 คน ประกอบด้วย ตัวแทนจากคณะผู้รับผิดชอบโครงการ 1 คน (คณะผู้รับผิดชอบ ตามข้อ 1) ตัวแทนจากกรรมการฝ่ายควบคุมและตรวจสอบ 1 คน (คณะกรรมการระดับหมู่บ้าน / ชุมชน) และตัวแทนจากประชาชนในหมู่บ้าน/ชุมชน 1 คน ทำหน้าที่ตรวจสอบการดำเนินโครงการแต่ละโครงการ เกี่ยวกับวัสดุอุปกรณ์และการใช้จ่ายเงินให้ถูกต้อง มีหลักฐานตรวจสอบได้ ตรวจสอบการดำเนินงานและบริหารโครงการให้เป็นไปตามระเบียบกระทรวงมหาดไทยว่าด้วยการบริหารงบประมาณและการใช้จ่ายเงินสำหรับการดำเนินโครงการภายใต้แผนงานยุทธศาสตร์ อยู่ดีมีสุขระดับจังหวัด พ.ศ. 2550 และมติที่ประชุมประชาคม หากพบปัญหาการทำงานไม่โปร่งใส หรือทุจริต ให้แจ้งคณะกรรมการระดับหมู่บ้าน/ชุมชน / นายอำเภอ / ปลัดอำเภอผู้เป็นหัวหน้าประจำกิ่งอำเภอทราบ

ภาคผนวก

**แบบเอกสารประกอบการเสนอ
โครงการของหมู่บ้าน / ชุมชน**

แบบเอกสารประกอบการเสนอโครงการ ของหมู่บ้าน /ชุมชน

ยส. 1	หมายถึง	แบบเสนอโครงการของหมู่บ้าน / ชุมชน
ยส. 1/1	หมายถึง	แบบเสนอโครงการของหน่วยงานราชการ
ยส. 2	หมายถึง	แบบบันทึกรายงานการประชุมประชาคม
ยส. 3	หมายถึง	แบบรายชื่อผู้เข้าร่วมการประชุม
ยส. 4	หมายถึง	แบบเสนอขออนุมัติการจัดซื้อจัดจ้างโดยหมู่บ้าน / ชุมชน
ยส. 5	หมายถึง	แบบประกาศการจัดซื้อจัดจ้างโดยหมู่บ้าน / ชุมชน
ยส. 6	หมายถึง	แบบใบเสนอราคา
ยส. 7	หมายถึง	แบบตรวจรับพัสดุ / ตรวจการจ้าง
ยส. 8	หมายถึง	แบบใบสำคัญรับเงิน
ยส. 9	หมายถึง	แบบขออนุมัติการเบิกจ่ายเงิน
ยส. 10	หมายถึง	แบบขอเบิกเงินจากธนาคาร
ยส. 11	หมายถึง	แบบรายงานโครงการระดับหมู่บ้าน
ยส. 12	หมายถึง	แบบรายงานโครงการระดับอำเภอ
ยส. 13	หมายถึง	แบบรายงานโครงการระดับจังหวัด
ยส. 14	หมายถึง	แบบรายงานโครงการ /กิจกรรมดีเด่นระดับอำเภอและจังหวัด
ยส. 15	หมายถึง	แบบประกาศความก้าวหน้าในโครงการ

แบบเสนอโครงการ

ของ

หมู่บ้าน / ชุมชน หมู่ที่ ตำบล.....

เทศบาล.....อำเภอ.....จังหวัด.....

1. ชื่อโครงการ.....
2. หน่วยดำเนินการ (ให้กาเครื่องหมาย ✓ ในช่อง)
 - 2.1 หมู่บ้าน / ชุมชนดำเนินการ
 - 2.2 หมู่บ้าน / ชุมชนร่วมกับหน่วยงานราชการดำเนินการ (ระบุชื่อหน่วยงาน)
 - 2.3 หมู่บ้าน / ชุมชน มอบหมายให้หน่วยงานราชการดำเนินการ (ระบุชื่อหน่วยงาน)
3. สอดคล้องกับแผนงานยุทธศาสตร์อยู่ดีมีสุขด้านใด (ให้กาเครื่องหมาย ✓ ในช่อง)

<input type="checkbox"/> ด้านเศรษฐกิจพอเพียง	<input type="checkbox"/> ด้านการสงเคราะห์ผู้ด้อยโอกาสและผู้สูงอายุ
<input type="checkbox"/> ด้านพัฒนาและสร้างโอกาสให้ชุมชน	<input type="checkbox"/> ด้านการบริการขั้นพื้นฐานแก่ประชาชน
<input type="checkbox"/> ด้านการฟื้นฟูความอุดมสมบูรณ์ของชุมชน	
4. วัตถุประสงค์ของโครงการ

.....

.....

.....

.....
5. เป้าหมายโครงการ

.....

.....
6. วิธีดำเนินการ

.....

.....

.....

.....
7. ระยะเวลาดำเนินการ

ตั้งแต่วันที่.....เดือน.....พ.ศ. 2550 ถึงวันที่.....เดือน.....พ.ศ. 2550
8. งบประมาณที่ใช้

เงินงบประมาณที่จังหวัดจัดสรรให้	จำนวน.....บาท
เงินงบประมาณสนับสนุนจากท้องถิ่น	จำนวน.....บาท
เงินสนับสนุนจากภาคเอกชน	จำนวน.....บาท
รวมทั้งสิ้น	จำนวน.....บาท

9. ประมาณการค่าใช้จ่ายประกอบด้วย

9.1 ค่าจ้างแรงงาน ค่าตอบแทน (เช่น ค่าวิทยากร ฯลฯ)

1)จำนวน.....บาท

2)จำนวน.....บาท

3)จำนวน.....บาท

9.2 ค่าจัดซื้อวัสดุอุปกรณ์ (ค่าวัสดุ และค่าแรงงาน)

1)จำนวน.....บาท

2)จำนวน.....บาท

3)จำนวน.....บาท

9.3 ค่าก่อสร้าง

1)จำนวน.....บาท

2)จำนวน.....บาท

3)จำนวน.....บาท

9.4 ค่าใช้จ่ายอื่น ๆ

.....จำนวน.....บาท

10. สถานที่ดำเนินการ

11. ประโยชน์ที่ได้รับ

12. ผู้รับผิดชอบ

ลงชื่อ

(นาย/นาง/นางสาว

คณะผู้รับผิดชอบโครงการ

ลงชื่อ

(นาย/นาง/นางสาว

คณะผู้รับผิดชอบโครงการ

ลงชื่อ

(นาย/นาง/นางสาว

คณะผู้รับผิดชอบโครงการ

13. ผู้เสนอโครงการ

ลงชื่อ

(นาย/นาง/นางสาว

ประธานคณะกรรมการระดับหมู่บ้าน / ชุมชน

14. ความเห็นนายอำเภอ / ปลัดอำเภอผู้เป็นหัวหน้าประจำกิ่งอำเภอ

.....
.....

()

นายอำเภอ / ปลัดอำเภอผู้เป็นหัวหน้าประจำกิ่งอำเภอ

15. ผู้อนุมัติโครงการ

.....
.....

()

ผู้ว่าราชการจังหวัด

หมายเหตุ

1. กรณีหมู่บ้าน / ชุมชนเป็นหน่วยดำเนินการให้นายอำเภอ / ปลัดอำเภอผู้เป็นหัวหน้าประจำกิ่งอำเภอเสนอให้คณะกรรมการระดับจังหวัดพิจารณาอนุมัติ (ผู้ว่าราชการจังหวัดลงนามในข้อ 15)

2. กรณีหมู่บ้าน / ชุมชนมอบหมายให้หน่วยงานราชการเป็นหน่วยดำเนินการให้นายอำเภอให้ความเห็น แล้วแจ้งให้หน่วยงานราชการที่เหมาะสมจัดทำโครงการ เพื่อเสนอคณะกรรมการระดับจังหวัดพิจารณาอนุมัติ พร้อมทั้งเก็บแบบเสนอโครงการฉบับนี้ไว้ที่อำเภอ / กิ่งอำเภอ แล้วสำเนาส่งให้หน่วยงานราชการที่นายอำเภอเห็นชอบให้เป็นหน่วยดำเนินการใช้เป็นข้อมูลในการจัดทำรายละเอียดโครงการ

คำอธิบายการกรอกข้อความในแบบเสนอโครงการ (แบบ ยส.1)

1. ชื่อโครงการ ให้ระบุชื่อโครงการ
2. หน่วยงานดำเนินการ ในกรณีหมู่บ้าน / ชุมชน ดำเนินการให้ทำเครื่องหมาย ✓ ในช่อง
กรณีหมู่บ้าน/ชุมชนร่วมกับหน่วยราชการ หรือหน่วยราชการดำเนินการให้ทำเครื่องหมาย ✓ ในช่อง
และใส่ชื่อหน่วยราชการนั้น
3. สอดคล้องกับแผนงานยุทธศาสตร์อยู่ดีมีสุขด้านใด ให้ทำเครื่องหมาย ✓ ในช่อง
4. วัตถุประสงค์ของโครงการ ให้อธิบายว่า การจัดทำโครงการนี้จะช่วยแก้ไขปัญหา หรือสนองตอบความต้องการของประชาชนในหมู่บ้าน / ชุมชนในเรื่องอะไร
5. เป้าหมายโครงการ ให้อธิบายว่า โครงการนี้จะก่อให้เกิดผลลงอย่างไร โดยแสดงออกมาเป็น
เนื้อหา เช่น พื้นที่การเพาะปลูกจำนวนกี่ไร่ เกษตรกรจำนวนกี่คน / กิ่งกลุ่ม หรือผู้ได้เข้ารับการอบรม
จำนวนกี่คน เป็นกลุ่มใดบ้าง เป็นต้น
6. วิธีดำเนินการ ให้อธิบายว่า มีวิธีทำให้โครงการสำเร็จได้อย่างไร โดยเขียนเป็นขั้นเป็นตอนให้
ชัดเจนตั้งแต่เริ่มโครงการจนเสร็จโครงการ
7. ระยะเวลาดำเนินการให้ใส่วัน / เดือน / ปี ที่เริ่มดำเนินการ และวัน / เดือน / ปี ที่โครงการเสร็จสิ้น
8. งบประมาณที่ใช้ ให้ระบุให้ชัดว่ามีจำนวนกี่บาท มีงบประมาณสนับสนุนจากท้องถิ่น ภาคเอกชน
หรือเงินบริจาคหรือไม่ จำนวนเท่าใด ระบุให้ครบถ้วน
9. รายการวัสดุอุปกรณ์ที่ใช้ ให้ระบุว่าจะใช้วัสดุอุปกรณ์อะไรบ้าง จำนวนเท่าใด
10. สถานที่ดำเนินการ ให้ระบุชื่อสถานที่ เช่น วัด โรงเรียน หรือแปลงทดลอง คຸ່ມบ้าน ฯลฯ และให้
ระบุชื่อหมู่บ้าน / หมู่ที่ / ตำบล / อำเภอ / จังหวัด
11. ประโยชน์ที่ได้รับ ให้ระบุเป็นข้อ ๆ ว่า โครงการนี้ก่อให้เกิดประโยชน์อย่างไรบ้าง
12. ผู้รับผิดชอบโครงการ ให้ผู้รับผิดชอบโครงการจำนวน 3 คน คือ หัวหน้าผู้รับผิดชอบโครงการ
(ตัวแทนประชาชน) 1 คน ตัวแทนคณะกรรมการระดับหมู่บ้าน / ชุมชน 2 คน ลงลายมือชื่อ
ให้ครบถ้วน
13. ให้ประธานคณะกรรมการระดับหมู่บ้าน / ชุมชนลงลายมือชื่อในฐานะผู้เสนอโครงการ
14. ให้นายอำเภอ / ปลัดอำเภอผู้เป็นหัวหน้ากิ่งประจำอำเภอ โดยความเห็นชอบของคณะกรรมการ
ระดับอำเภอ / กิ่งอำเภอ พิจารณากลับนกรองโครงการ
15. ให้ผู้ว่าราชการจังหวัด โดยความเห็นชอบของคณะกรรมการระดับจังหวัด พิจารณานุมัติโครงการ

**แบบเสนอโครงการ
ของหน่วยงานราชการ**

.....

1. ชื่อโครงการ.....
2. สถานที่ดำเนินการ หมู่บ้าน / ชุมชน..... หมู่ที่..... ตำบล.....
เทศบาล.....อำเภอ/กิ่งอำเภอ.....จังหวัด.....
3. หน่วยดำเนินการ
4. สอดคล้องกับแผนงานยุทธศาสตร์อยู่ดีมีสุขด้านใด (ให้กาเครื่องหมาย ✓ ในช่อง)

<input type="checkbox"/> ด้านเศรษฐกิจพอเพียง	<input type="checkbox"/> ด้านการสงเคราะห์ผู้ด้อยโอกาสและผู้สูงอายุ
<input type="checkbox"/> ด้านพัฒนาและสร้างโอกาสให้ชุมชน	<input type="checkbox"/> ด้านการบริการขั้นพื้นฐานแก่ประชาชน
<input type="checkbox"/> ด้านการฟื้นฟูความอุดมสมบูรณ์ของชุมชน	
5. วัตถุประสงค์ของโครงการ
.....
.....
.....
.....
6. เป้าหมายโครงการ
.....
.....
.....
.....
7. วิธีดำเนินการ
.....
.....
.....
.....
8. ระยะเวลาดำเนินการ
ตั้งแต่วันที่.....เดือน.....พ.ศ. 2550 ถึงวันที่.....เดือน.....พ.ศ. 2550

9. งบประมาณที่ใช้

9.1 งบดำเนินงาน.....

9.2 งบลงทุน.....

10. ประโยชน์ที่ได้รับ.....

.....

.....

.....

11. ผู้เสนอโครงการ

ลงชื่อ

หัวหน้าหน่วยงานราชการ

12. ความเห็นนายอำเภอ / ปลัดอำเภอผู้เป็นหัวหน้าประจำกิ่งอำเภอ (ใช้เฉพาะกรณีที่หน่วยงานระดับอำเภอเป็นผู้จัดทำโครงการ)

.....

.....

()

นายอำเภอ / ปลัดอำเภอผู้เป็นหัวหน้าประจำกิ่งอำเภอ

13. ผู้อนุมัติโครงการ

.....

.....

.....

()

ผู้ว่าราชการจังหวัด

หมายเหตุ : หน่วยงานราชการสามารถเพิ่มเติมหัวข้อในแบบเสนอโครงการได้ตามความเหมาะสม

บันทึกรายงานการประชุมประชาคม เพื่อแต่งตั้งคณะกรรมการระดับหมู่บ้าน/ชุมชน และคัดเลือกโครงการ

หมู่บ้าน / ชุมชน.....หมู่ที่.....ตำบล.....
 เทศบาล.....อำเภอ.....จังหวัด.....
 วันที่.....เดือน.....จังหวัด.....
 ณ.....

เปิดประชุมเวลา.....น.

1. เมื่อประชาชนมาพร้อมแล้ว กำนัน / ผู้ใหญ่บ้าน ประธานชุมชน ได้กล่าวเปิดการประชุม และสรุปข้อมูลพื้นฐาน ดังนี้

ข้อมูลทั่วไปของหมู่บ้าน / ชุมชน

1.1 ครัวเรือนทั้งหมดในหมู่บ้าน / ชุมชน

จำนวน.....ครัวเรือน จำนวน.....คน

1.2 ประชากร อายุ 15 ปี ขึ้นไป ที่อยู่จริงในหมู่บ้าน / ชุมชน (สำหรับการประชุมประชาคม)

จำนวน.....คน

1.3 ประชากร อายุ 15 ปีขึ้นไป ที่อยู่จริงในหมู่บ้าน / ชุมชนที่มาประชุมประชาคม

จำนวน.....คน

คิดเป็นร้อยละ(ร้อยละ 50 คำนวณจากข้อ 1.2) ถือว่าผ่านเกณฑ์เบื้องต้น

2. ประธานการประชุมประชาคม ขอให้ที่ประชุมพิจารณาเสนอชื่อผู้เป็นคณะกรรมการระดับหมู่บ้าน / ชุมชน เพื่อทำหน้าที่บริหารงานของหมู่บ้าน / ชุมชน ในปี 2550

ที่ประชุมได้พิจารณาและลงมติรับรองคณะกรรมการตำแหน่งต่าง ๆ ดังนี้

2.1 คณะกรรมการระดับหมู่บ้าน / ชุมชน มีจำนวน.....คน ประกอบด้วย

ประธาน

รองประธาน

เลขานุการ

ผู้ช่วยเลขานุการ

เหรัญญิก

ผู้ช่วยเหรัญญิก

- ฝ่ายควบคุมและตรวจสอบ.....
- ฝ่ายควบคุมและตรวจสอบ.....
- กรรมการ.....
- กรรมการ.....
- กรรมการ.....
- กรรมการ.....
- กรรมการ.....
- กรรมการ.....
- กรรมการ.....

2.2 การคัดเลือกผู้รับผิดชอบโครงการ จำนวน 3 คน

- 2.2.1 หัวหน้าผู้รับผิดชอบโครงการ
(ตัวแทนประชาชนในหมู่บ้าน / ชุมชน)
- 2.2.2 ตัวแทนคณะกรรมการระดับหมู่บ้าน/ชุมชน
- 2.2.3 ตัวแทนจากฝ่ายควบคุมและตรวจสอบ

2.3 การคัดเลือกผู้รับผิดชอบในการเปิดบัญชีและเบิกจ่ายเงิน จำนวน 3 คน

- 2.3.1 ประธานกรรมการ
- 2.3.2 เภรัญญิก
- 2.3.3 ตัวแทนคณะกรรมการระดับหมู่บ้าน/ชุมชน

2.4 การคัดเลือกผู้รับผิดชอบในการจัดซื้อจัดจ้าง จำนวน 3 คน

- 2.4.1 ตัวแทนคณะกรรมการระดับหมู่บ้าน/ชุมชน
- 2.4.2 ตัวแทนประชาชนในหมู่บ้าน / ชุมชน
- 2.4.3 ตัวแทนประชาชนในหมู่บ้าน / ชุมชน

2.5 การคัดเลือกผู้รับผิดชอบในการจัดทำบัญชีค่าใช้จ่าย จำนวน 2 คน

- 2.5.1 เภรัญญิก/ผู้ช่วยเภรัญญิก
- 2.5.2 ตัวแทนประชาชนในหมู่บ้าน/ชุมชน

2.6 การคัดเลือกผู้รับผิดชอบในการควบคุมและตรวจสอบผลงาน จำนวน 3 คน

- 2.6.1 ตัวแทนตามข้อ 2.4 (1 คน)
- 2.6.2 ตัวแทนประชาชนในหมู่บ้าน / ชุมชน
- 2.6.3 ตัวแทนจากฝ่ายควบคุมและตรวจสอบ

การพิจารณาแผนชุมชน / กระบวนการเรียนรู้ของชุมชน

1. **เนื้อหา** (หมู่บ้าน /ชุมชนนี้มีแผนชุมชนหรือไม่ หากมีให้นำแผนชุมชนมาพิจารณาว่ามีโครงการ / กิจกรรมอะไรบ้าง แต่หากไม่มีแผนชุมชนก็ต้องพิจารณาว่าจะจัดทำโครงการ/ กิจกรรมที่เป็นกระบวนการเรียนรู้ของชุมชนอย่างไร)

.....
.....
.....

2. **ประเด็นการประชุม** (ที่ประชุมต้องร่วมกันพิจารณาว่าโครงการ / กิจกรรมที่กำลังพิจารณานั้นสามารถช่วยแก้ไขปัญหา / ความต้องการของหมู่บ้าน / ชุมชนได้อย่างไร โดยพิจารณาถึงข้อดี – ข้อเสีย ประโยชน์ที่ได้รับ ความจำเป็นเร่งด่วน และจำนวนเงินที่ต้องใช้)

.....
.....
.....
.....
.....

3. มติที่ประชุม

(หลังจากพิจารณาโครงการ / กิจกรรมโดยละเอียดแล้ว ให้ที่ประชุมลงมติเลือกโครงการ / กิจกรรม)

.....
.....
.....
.....

ปิดประชุมเวลา.....น.

ลงชื่อ

ลงชื่อ

(นาย/นาง/นางสาว.....)

(นาย/นาง/นาง.....)

เลขานุการคณะกรรมการ

ตัวแทนประชาชนในหมู่บ้าน / ชุมชน

ลงชื่อ

(นาย/นาง/นางสาว.....)

ประธานคณะกรรมการ

วันที่.....เดือน.....พ.ศ.

รายชื่อผู้เข้าร่วมประชุมประชาคม

หมู่บ้าน / ชุมชน.....หมู่ที่.....ตำบล.....

เทศบาล.....อำเภอ.....จังหวัด.....

วันที่.....เดือน..... พ.ศ.

ชื่อ -นามสกุล	บ้านเลขที่	ลายมือชื่อ	หมายเหตุ
1.			
2.			
3.			
4.			
5.			
6.			
7.			
8.			
9.			
10.			
11.			
12.			
13.			

แบบเสนอขออนุมัติ

การจัดซื้อจัดจ้างโดยหมู่บ้าน / ชุมชน

1. เหตุผลความจำเป็นที่ต้องซื้อหรือจ้าง

.....

.....

.....

.....

2. รายละเอียดของพัสดุที่จะซื้อหรืองานที่จะจ้าง

ลำดับ	รายการ	ขนาด / ปริมาตร/ คุณลักษณะ ฯลฯ	จำนวน	ราคา

3. ราคามาตรฐาน (ราคากลางของทางราชการ) หรือราคาที่เคยซื้อหรือเคยจ้างครั้งหลังสุด

ลำดับ	รายการ	ราคาต่อหน่วย	จำนวน	ราคา
รวมทั้งสิ้น (ตัวหนังสือ)	บาท		

4. วงเงินที่จะซื้อหรือจ้าง จำนวน.....บาท(.....ตัวหนังสือ.....)

5. เวลาที่ต้องการใช้พัสดุ / หรือให้งานแล้วเสร็จ วันที่เดือน.พ.ศ. 2550

6. สถานที่ส่งมอบพัสดุหรืองานจ้าง.....

7. การจัดซื้อหรือจัดจ้างในครั้งนี้อย่างไรขอแต่งตั้งคณะกรรมการเพื่อดำเนินการตรวจรับพัสดุ / ตรวจการจ้างประกอบด้วย

1) นาย / นาง / นางสาวประธานกรรมการ

2) นาย / นาง / นางสาวกรรมการ

3) นาย / นาง / นางสาวกรรมการ

8. ความเห็นของคณะเจ้าหน้าที่ผู้รับชอบการจัดซื้อจัดจ้าง.....

.....

1) ลงชื่อ 2) ลงชื่อ.....

(นาย / นาง / นางสาว.....)

(นาย / นาง / นางสาว.....)

เจ้าหน้าที่ผู้รับผิดชอบการจัดซื้อจัดจ้าง

เจ้าหน้าที่ผู้รับผิดชอบการจัดซื้อจัดจ้าง

3) ลงชื่อ.....

(นาย / นาง / นางสาว.....)

เจ้าหน้าที่ผู้รับผิดชอบการจัดซื้อจัดจ้าง

9. ความเห็นของประธานคณะกรรมการระดับหมู่บ้าน / ชุมชน ตามมติที่ประชุมคณะกรรมการ ฯ

อนุมัติ เพราะ.....

ไม่อนุมัติ เพราะ.....

ลงชื่อ.....

(นาย / นาง / นางสาว.....)

ประธานคณะกรรมการระดับหมู่บ้าน / ชุมชน.....

วันที่.....เดือน.....พ.ศ. 2550

วิธีการดำเนินงาน
ของ
คณะเจ้าหน้าที่ผู้รับผิดชอบการจัดซื้อ / การจัดจ้างโดยหมู่บ้าน / ชุมชน

.....

การซื้อหรือการจ้างโดยหมู่บ้าน / ชุมชน ให้คณะเจ้าหน้าที่ผู้รับผิดชอบการจัดซื้อจัดจ้าง ติดต่อกดลงราคากับผู้ขายหรือผู้รับจ้างโดยตรง แล้วให้เจ้าหน้าที่ทำการจัดซื้อจัดจ้างได้ภายในวงเงินตามโครงการ / กิจกรรมที่ได้รับความเห็นชอบจากคณะกรรมการระดับหมู่บ้าน / ชุมชน ทั้งนี้ พัสดุหรืองานจ้างดังกล่าว เมื่อมีการจัดซื้อจัดจ้างจะต้องมีการตรวจรับ โดยคณะกรรมการผู้รับผิดชอบการตรวจรับที่ได้ทำการแต่งตั้งไว้

.....

ประกาศ

การจัดซื้อจัดจ้างโดยหมู่บ้าน / ชุมชน

หมู่บ้าน / ชุมชน..... หมู่ที่..... ตำบล.....
 เทศบาล.....อำเภอ.....จังหวัด.....

1. เหตุผลความจำเป็นที่ต้องซื้อหรือจ้าง

.....

2. รายละเอียดของพัสดุที่จะซื้อหรืองานที่จะจ้าง

ลำดับ	รายการ	ขนาด / ปริมาตร / คุณลักษณะ ฯลฯ	จำนวน

3. เวลาที่ต้องการใช้พัสดุ / หรือให้งานแล้วเสร็จ วันที่เดือน.พ.ศ. 2550

4. สถานที่ส่งมอบพัสดุหรืองานจ้าง.....

จึงประกาศมาให้ทราบโดยทั่วกัน หากบุคคลหรือร้านค้าใดมีความประสงค์จะเสนอราคาพัสดุ
หรืองานจ้างให้เสนอภายในวันที่เดือน.....พ.ศ. 2550

ประกาศ ณ วันที่เดือน.....พ.ศ. 2550

1) ลงชื่อ

(นาย / นาง / นางสาว.....)

ผู้รับผิดชอบการจัดซื้อจัดจ้าง

2) ลงชื่อ.....

(นาย / นาง / นางสาว.....)

ผู้รับผิดชอบการจัดซื้อจัดจ้าง

3) ลงชื่อ.....

(นาย / นาง / นางสาว.....)

ผู้รับผิดชอบการจัดซื้อจัดจ้าง

ใบเสนอราคา

โครงการตามแผนงานยุทธศาสตร์อยู่ดีมีสุข ระดับจังหวัด พ.ศ. 2550

บริษัท / ห้าง / ร้าน / นาย / นาง / นางสาว

เลขที่..... หมู่..... ถนน..... ตำบล / แขวง..... อำเภอ/ เขต.....

จังหวัด..... โทรศัพท์..... ทะเบียนการค้า.....

หมายเลขประจำตัวผู้เสียภาษีอากร.....

ขอเสนอราคาตามรายละเอียดข้างท้ายนี้ให้แก่ หมู่บ้าน / ชุมชน..... หมู่ที่.....

ตำบล..... อำเภอ/ เขต..... จังหวัด..... ดังนี้

ลำดับที่	รายการ	จำนวน	ราคา/ หน่วย	รวมเงิน
1				
2				
3				
4				
5				
6				
7				
รวมทั้งสิ้น (.....)				

กำหนดแล้วเสร็จหรือส่งของภายใน.....วัน นับตั้งแต่วันที่..... ราคานี้ยื่นอยู่ภายใน.....วัน

ลงชื่อ.....ผู้เสนอราคา

(.....)

ตำแหน่ง.....

แบบตรวจรับพัสดุ / ตรวจการจ้าง

ตามทีหมู่บ้าน / ชุมชน.....หมู่ที่.....ตำบล.....
 เทศบาล.....อำเภอ.....จังหวัด.....
 ได้ทำการจัดซื้อพัสดุหรือจัดจ้าง บริษัท / ห้าง / ร้าน/ นาย / นาง / นางสาว.....
 บ้านเลขที่.....หมู่ที่.....ซอย.....ถนน.....
 ตำบล/ แขวง.....อำเภอ / เขต.....จังหวัด.....
 ทะเบียนการค้าเลขที่.....หมายเลขประจำตัวผู้เสียภาษี.....
 โดยมีรายละเอียดของรายการพัสดุสิ่งของ / งานจ้าง ได้แก่

ลำดับ	รายการ	ราคาต่อหน่วย	จำนวน	ราคา
รวมทั้งสิ้น	บาท (.....ตัวหนังสือ.....บาท)		

บัดนี้ ผู้รับจ้างได้ดำเนินการส่งมอบพัสดุหรืองานจ้างเป็นที่เรียบร้อยแล้ว และคณะกรรมการ
 ตรวจรับพัสดุ / ตรวจการจ้าง ได้ทำการตรวจสอบแล้วเห็นว่า มีปริมาณ คุณภาพ เป็นไปตามมาตรฐาน
 และเงื่อนไขที่กำหนด

จึงลงลายมือชื่อไว้เป็นหลักฐานการตรวจรับ

1) ลงชื่อ.....

(นาย / นาง / นางสาว.....)

ประธานกรรมการตรวจรับพัสดุ / ตรวจการจ้าง

2) ลงชื่อ.....

(นาย / นาง / นางสาว.....)

กรรมการตรวจรับพัสดุ / ตรวจการจ้าง

3) ลงชื่อ.....

(นาย / นาง / นางสาว.....)

กรรมการตรวจรับพัสดุ / ตรวจการจ้าง

วันที่.....เดือน.....พ.ศ. 2550

.....

ใบสำคัญรับเงิน

วันที่.....เดือน.....พ.ศ. 2550

นาย/นาง/นางสาว.....บ้านเลขที่.....หมู่ที่.....
 ซอย.....ถนน.....ตำบล/แขวง.....
 อำเภอ / เขต.....จังหวัด.....

ได้รับเงินจากโครงการตามแผนงานยุทธศาสตร์อยู่ดีมีสุขระดับจังหวัด พ.ศ. 2550 ของหมู่บ้าน/
 ชุมชน.....หมู่ที่.....ตำบล.....เทศบาล.....
 อำเภอ.....จังหวัด.....ดังนี้

ลำดับ	รายการ	ราคาต่อหน่วย	จำนวน	ราคา
รวมทั้งสิ้น	บาท (.....ตัวหนังสือ.....บาท)		

ลงชื่อ.....ผู้รับเงิน

(นาย / นาง /นาง.....)

- หมายเหตุ
1. ผู้รับเงินต้องสำเนาบัตรประจำตัวประชาชนแนบมาพร้อมด้วย
 2. ให้แนบใบเสร็จรับเงินประกอบหลักฐานไว้ด้วย (ถ้ามี)
 3. แบบนี้ใช้ในกรณีไม่มีใบเสร็จรับเงินเท่านั้น

แบบขออนุมัติการเบิกจ่ายเงิน

วันที่.....เดือน.....พ.ศ. 2550

ตามที่ได้ขออนุมัติให้คณะเจ้าหน้าที่ผู้รับผิดชอบการจัดซื้อจัดจ้างของหมู่บ้าน/ ชุมชน.....

หมู่ที่.....ตำบล.....อำเภอ.....จังหวัด.....

ทำการจัดซื้อจัดจ้าง โดยมีรายละเอียดพัสดุสิ่งของ / งานจ้าง ได้แก่

ลำดับ	รายการ	ราคาต่อหน่วย	จำนวน	ราคา:บาท
รวมทั้งสิ้น.....บาท (.....ตัวหนังสือ.....บาท)				

การจัดซื้อ / จัดจ้าง ได้กำหนดส่งมอบหรือกำหนดให้งานแล้วเสร็จ วันที่.....เดือน.....พ.ศ. 2550

บัดนี้ ผู้รับจ้างได้ทำการส่งมอบพัสดุสิ่งของ หรืองานจ้างดังกล่าวเมื่อวันที่.....เดือน.....

พ.ศ. 2550 และคณะกรรมการตรวจรับฯ ได้ทำการตรวจรับเป็นที่เรียบร้อยแล้ว เห็นควรเบิกเงินค่าใช้จ่าย/ ค่าจ้าง

ดังกล่าว จำนวน.....บาท (.....ตัวหนังสือ.....บาท) ให้แก่ผู้ขาย /ผู้รับจ้างต่อไป

1. ผู้เสนอคำขอ

ลงชื่อ.....(1).....

ลงชื่อ.....(2).....

(นาย/นาง/นางสาว.....)

(นาย/นาง/นางสาว.....)

คณะเจ้าหน้าที่ผู้รับผิดชอบ

คณะเจ้าหน้าที่ผู้รับผิดชอบ

การเปิดบัญชีและการเบิกจ่ายเงิน

การเปิดบัญชีและการเบิกจ่ายเงิน

ลงชื่อ.....(3).....

(นาย/นาง/นางสาว.....)

คณะเจ้าหน้าที่ผู้รับผิดชอบ

การเปิดบัญชีและการเบิกจ่ายเงิน

2. ผู้อนุมัติ

อนุมัติ

ไม่อนุมัติ เพราะ.....

ลงชื่อ.....

(นาย/นาง/นางสาว.....)

ประธานคณะกรรมการระดับหมู่บ้าน / ชุมชน.....

วันที่.....เดือน.....พ.ศ. 2550

อัตราค่าใช้จ่ายในการฝึกอบรม

1. ค่าวิทยากร

- | | | | |
|-----------------------------------|-----------|-------|-----|
| 1.1 วิทยากรที่เป็นบุคลากรของรัฐ | ชั่วโมงละ | 600 | บาท |
| 1.2 วิทยากรที่ไม่ใช่บุคลากรของรัฐ | ชั่วโมงละ | 1,200 | บาท |

2. ค่าอาหารสำหรับผู้เข้าฝึกอบรม

- 3.1 จัดครบทุกมื้อ อัตรา 300 บาท /คน / วัน
- 3.2 จัดไม่ครบทุกมื้อ คิดอัตราตามสัดส่วน

3. ค่าวัสดุอุปกรณ์ในการฝึกอบรม

- เบิกได้เท่าที่จ่ายจริงตามความจำเป็นและประหยัด

4. ค่าใช้จ่ายอื่น ๆ

- เบิกได้เท่าที่จ่ายจริงตามความจำเป็นและประหยัด

แบบขอเบิกเงินจากธนาคาร

ที่ทำการคณะกรรมการระดับหมู่บ้าน/ชุมชน.....หมู่ที่.....ตำบล.....
 เทศบาล.....อำเภอ.....จังหวัด.....

วันที่.....เดือน.....พ.ศ.

เรื่อง ขอเบิกเงินโครงการภายใต้แผนงานยุทธศาสตร์อยู่ดีมีสุขของหมู่บ้าน/ชุมชน

เรียน นายอำเภอ/ปลัดอำเภอผู้เป็นหัวหน้าประจำกิ่งอำเภอ

โครงการตามแผนงานยุทธศาสตร์อยู่ดีมีสุข ระดับจังหวัด พ.ศ .2550
 สำหรับหมู่บ้าน/ชุมชน.....ได้รับการสนับสนุนงบประมาณ จำนวนบาท
 (.....) ทั้งนี้ ได้จัดทำรายละเอียดเพื่อขอเบิกเงินของโครงการ.....
 งบประมาณบาท ตามมติที่ประชุมแล้ว ดังรายละเอียดที่ได้แนบมาพร้อมนี้

จึงเรียนมาเพื่อโปรดพิจารณาดำเนินการให้ต่อไปด้วย จักขอบคุณยิ่ง

ขอแสดงความนับถือ

.....

(นาย/นาง/นางสาว.....)

ประธานคณะกรรมการระดับหมู่บ้าน/ชุมชน

แบบรายงานโครงการภายใต้แผนงานยุทธศาสตร์อยู่ดีมีสุขระดับจังหวัด พ.ศ. 2550

หมู่บ้าน/ชุมชน..... หมู่ที่..... ตำบล..... อำเภอ..... จังหวัด.....

หน่วยงานดำเนินการ หมู่บ้าน / ชุมชน หน่วยงานราชการชื่อ.....

ลำดับ	ชื่อโครงการ	สอดคล้องกับ กรอบแผนงาน	ผลการดำเนินงาน ตามโครงการ คิดเป็นร้อยละ	ผลการใช้จ่ายเงิน (หน่วย : บาท)			ปัญหาและข้อเสนอแนะ
				งบประมาณ (หน่วย : บาท)	เบิกจ่ายแล้ว (หน่วย : บาท)	คิดเป็นร้อยละ	
รวม	จำนวน.....โครงการ			รวม.....บาท	รวม.....บาท	ร้อยละ.....	

หมายเหตุ :

- กรณีหมู่บ้าน / ชุมชนดำเนินการเองทำเครื่องหมาย ✓ ใน และส่งแบบรายงานนี้ให้อำเภอ / กิ่งอำเภอ ทุกวันที่ 5 ของเดือนจนกว่าจะเสร็จโครงการ
- กรณีหน่วยงานราชการดำเนินการ หรือหน่วยงานราชการร่วมกับหมู่บ้าน / ชุมชน ให้หน่วยงานราชการส่งแบบรายงานนี้ให้อำเภอ / กิ่งอำเภอทุกวันที่ 5 ของเดือนจนกว่าจะเสร็จโครงการ
- กรอบแผนงานภายใต้ยุทธศาสตร์อยู่ดีมีสุข มี 5 ด้าน หากโครงการสอดคล้องกับแผนงานใดให้ใส่หมายเลข เพียงหมายเลขเดียว ดังนี้
1 = ด้านเศรษฐกิจพอเพียง 2 = ด้านพัฒนาและสร้างโอกาสให้ชุมชน 3 = ด้านฟื้นฟูความอุดมสมบูรณ์ของชุมชน 4 = ด้านส่งเสริมให้ผู้อยู่อาศัย
5 = ด้านบริการขั้นพื้นฐาน

แบบรายงานโครงการ
ภายใต้แผนงานยุทธศาสตร์อยู่ที่มีสุขระดับจังหวัด พ.ศ. 2550
อำเภอ / กิ่งอำเภอ.....จังหวัด.....

ชื่อโครงการ	สอดคล้องกับกรอบแผนงาน					ผลการดำเนินงานตามโครงการ		ผลการใช้จ่ายเงิน (หน่วย : บาท)			ปัญหาและข้อเสนอแนะ
	1	2	3	4	5	อยู่ระหว่าง ดำเนินงาน	ดำเนินการ แล้วเสร็จ	งบประมาณ (หน่วย : บาท)	เบิกจ่ายแล้ว (หน่วย : บาท)	คิดเป็นร้อยละ	
1. กรณีหมู่บ้าน / ชุมชนดำเนินการ 1.1 1.2 ฯลฯ											
รวมโครงการคก.คก.คก.คก.คก.คก.คก.บาทบาท	ร้อยละ.....	
2. กรณีหมู่บ้าน / ชุมชนร่วมกับหน่วย ราชการดำเนินการ 2.1 2.2 ฯลฯ											
รวมโครงการคก.คก.คก.คก.คก.คก.คก.บาทบาท	ร้อยละ.....	
3. กรณีหน่วยราชการดำเนินการ 3.1 3.2 ฯลฯ											
รวมโครงการคก.คก.คก.คก.คก.คก.คก.บาทบาท	ร้อยละ.....	
รวมทั้งสิ้นโครงการคก.คก.คก.คก.คก.คก.คก.บาทบาท	ร้อยละ.....	

หมายเหตุ : - กรณีโครงการสอดคล้องกับแผนงานภายใต้แผนยุทธศาสตร์อยู่ที่มีสุข ในแผนงานใดให้ทำเครื่องหมาย ✓ ในช่องแผนงานนั้น เพียงช่องเดียว (ช่องที่ 1. แผนงานด้านเศรษฐกิจพอเพียง ช่องที่ 2. แผนงานพัฒนาและสร้างโอกาสให้ชุมชน ช่องที่ 3. แผนงานฟื้นฟูความอุดมสมบูรณ์ของชุมชน ช่องที่ 4. แผนงานการสงเคราะห์ผู้ด้อยโอกาส ช่องที่ 5. แผนงานบริการขั้นพื้นฐาน)

- กรณีผลการดำเนินงานตามโครงการให้ทำเครื่องหมาย ✓ ในช่อง "อยู่ระหว่างดำเนินการ" หรือ "ดำเนินการแล้วเสร็จ" ส่วนในช่องรวมให้รวมจำนวนโครงการอยู่ระหว่างดำเนินการ และดำเนินการแล้วเสร็จ
- ให้อำเภอ / กิ่งอำเภอส่งรายงานตามแบบ ยส. 12 ให้จังหวัดทุกวันที่ 10 ของเดือน พร้อมส่งภาพถ่ายประกอบการรายงาน

ผู้รายงาน.....

วันที่.....

โทรศัพท์.....

แบบสรุปโครงการภายใต้แผนงานยุทธศาสตร์อยู่ที่มีสุขระดับจังหวัด พ.ศ. 2550

จังหวัด.....

ชื่อโครงการ	จำนวนโครงการ	ผลการดำเนินงานตามโครงการ (หน่วย : โครงการ)		ผลการเบิกจ่ายเงิน (หน่วย : บาท)			ปัญหา / ข้อเสนอแนะ
		อยู่ระหว่างดำเนินงาน (หน่วย : โครงการ)	ดำเนินการแล้วเสร็จ (หน่วย : โครงการ)	งบประมาณ (หน่วย : บาท)	เบิกจ่ายแล้ว (หน่วย : บาท)	คิดเป็นร้อยละ	
1. หมู่บ้าน / ชุมชนดำเนินการ 1.1 ด้านเศรษฐกิจพอเพียง 1.2 ด้านพัฒนาและสร้างโอกาสให้ชุมชน 1.3 ด้านฟื้นฟูความอุดมสมบูรณ์ของชุมชน 1.4 ด้านสงเคราะห์ผู้ด้อยโอกาสและผู้สูงอายุ 1.5 ด้านบริการขั้นพื้นฐานแก่ประชาชน							
รวมคก.คก.คก.บาทบาท	ร้อยละ.....	
2. หมู่บ้าน / ชุมชนร่วมกับหน่วยราชการดำเนินการ 2.1 ด้านเศรษฐกิจพอเพียง 2.2 ด้านพัฒนาและสร้างโอกาสให้ชุมชน 2.3 ด้านฟื้นฟูความอุดมสมบูรณ์ของชุมชน 2.4 ด้านสงเคราะห์ผู้ด้อยโอกาสและผู้สูงอายุ 2.5 ด้านบริการขั้นพื้นฐานแก่ประชาชน							
รวมคก.คก.คก.บาทบาท	ร้อยละ.....	
3. หน่วยราชการดำเนินการ 3.1 ด้านเศรษฐกิจพอเพียง 3.2 ด้านพัฒนาและสร้างโอกาสให้ชุมชน 3.3 ด้านฟื้นฟูความอุดมสมบูรณ์ของชุมชน 3.4 ด้านสงเคราะห์ผู้ด้อยโอกาสและผู้สูงอายุ 3.5 ด้านบริการขั้นพื้นฐานแก่ประชาชน							
รวมคก.คก.คก.บาทบาท	ร้อยละ.....	
รวมทั้งสิ้นคก.คก.คก.บาทบาท	ร้อยละ.....	

หมายเหตุ : ให้จังหวัดส่งแบบสรุปโครงการ และสำเนาแบบรายงานระดับอำเภอ / กิ่งอำเภอ ลงใน Website ให้ สป.มท. ทุกวันที่ 15 ของเดือน พร้อมทั้งภาพถ่ายประกอบรายงาน

ส่วนส่งเสริมการบริหารราชการจังหวัด สป.จ.สป.มท.

ผู้รายงาน.....

วันที่.....

โทรศัพท์.....

แบบรายงานโครงการ / กิจกรรมดีเด่น
ภายใต้แผนงานยุทธศาสตร์อยู่ดีมีสุขระดับจังหวัด พ.ศ. 2550
อำเภอ / จังหวัด.....

1. ชื่อโครงการ/กิจกรรมดีเด่น.....
2. สอดคล้องกับกรอบแผนงานยุทธศาสตร์อยู่ดีมีสุขด้าน.....
3. เหตุผลที่คัดเลือกเป็นโครงการ / กิจกรรมดีเด่น.....
.....
.....
4. หน่วยงานดำเนินการ.....งบประมาณ.....บาท
5. วัตถุประสงค์ของโครงการโดยสรุป.....
.....
6. เป้าหมายตามโครงการ
.....
.....
7. ขั้นตอนการดำเนินโครงการ (โปรดระบุโดยละเอียด)
.....
.....
.....
8. ระยะเวลาดำเนินการ.....
9. ผลการดำเนินงานเมื่อสิ้นเดือนมิถุนายน 2550 คิดเป็นร้อยละ.....
10. ผลการเบิกจ่ายงบประมาณเมื่อสิ้นเดือนมิถุนายน 2550 คิดเป็นร้อยละ.....
11. ปัจจัยที่ทำให้โครงการบรรลุผลสำเร็จ (ระบุเป็นข้อ ๆ)
.....
.....
12. ปัญหา / อุปสรรค
.....
.....

ลงชื่อ

()

นายอำเภอ / หัวหน้าสำนักงานจังหวัด

ผู้รายงาน

- หมายเหตุ**
1. แบบรายงานให้ใช้ทั้งในระดับอำเภอ/กิ่งอำเภอ และระดับจังหวัด
 2. ให้คณะกรรมการระดับอำเภอ / กิ่งอำเภอพิจารณาคัดเลือกโครงการ / กิจกรรม ดีเด่นระดับอำเภอ/กิ่งอำเภอ ให้ครบทั้ง 5 แผนงาน โดยเลือกมาแผนงานละ 1 โครงการ/ กิจกรรม แล้วส่งแบบรายงานให้จังหวัดภายใน 30 มิถุนายน 2550
 3. ให้คณะกรรมการจังหวัดพิจารณาโครงการ / กิจกรรม ที่อำเภอ / กิ่งอำเภอรายงาน มาแล้วคัดเลือกโครงการ/กิจกรรมดีเด่นระดับจังหวัด โดยให้ครบทั้ง 5 แผนงาน แผนงานละ 1 โครงการ / กิจกรรม แล้วส่งแบบรายงานให้ สป.มท. ภายในวันที่ 15 กรกฎาคม 2550
 4. ให้ส่งภาพถ่ายประกอบการรายงาน
 5. ผู้รายงานได้แก่ นายอำเภอ / หัวหน้าสำนักงานจังหวัด

ประกาศ

ความก้าวหน้าโครงการภายใต้แผนงานยุทธศาสตร์อยู่ดีมีสุขระดับจังหวัด พ.ศ. 2550

หมู่บ้าน / ชุมชน.....ตำบล.....
 เทศบาล.....อำเภอ.....จังหวัด.....
 ขอรายงานความก้าวหน้าโครงการภายใต้แผนงานยุทธศาสตร์อยู่ดีมีสุขระดับจังหวัด พ.ศ. 2550
 ประจำเดือน.....พ.ศ. 2550 ดังนี้

ลำดับ	ชื่อโครงการ	ผลการใช้จ่ายเงิน (หน่วย : บาท)			ผลงาน คิดเป็น ร้อยละ	หมายเหตุ
		งบประมาณ (บาท)	เบิกจ่ายแล้ว (บาท)	คิดเป็น ร้อยละ		
	รวม.....โครงการบาทบาท	ร้อยละ.....		

จึงประกาศให้ทราบโดยทั่วกัน

ประกาศ ณ วันที่เดือน.....พ.ศ.2550

ลงชื่อ.....

()

ผู้รับผิดชอบการควบคุม

และตรวจสอบ

ลงชื่อ.....

()

ผู้รับผิดชอบการควบคุม

และตรวจสอบ

ลงชื่อ.....

()

ผู้รับผิดชอบการควบคุม

และตรวจสอบ

(สำเนา)



ระเบียบกระทรวงมหาดไทย
ว่าด้วยการบริหารงบประมาณและการใช้จ่ายเงินสำหรับการดำเนินโครงการ
ภายใต้แผนงานยุทธศาสตร์อยู่ดีมีสุขระดับจังหวัด
พ.ศ. ๒๕๕๐

ตามที่รัฐบาลกำหนดให้ยุทธศาสตร์อยู่ดีมีสุขระดับจังหวัด เป็นกรอบใหญ่ในการพัฒนาหมู่บ้าน และชุมชน การพัฒนาสวัสดิการสังคม รวมทั้งการแก้ปัญหาความยากจน เพื่อเป็นการเสริมสร้างความเข้มแข็ง และขีดความสามารถในการพัฒนาคุณภาพชีวิต ความเป็นอยู่ของประชาชน ชุมชน บนพื้นฐานแห่งปรัชญาของ เศรษฐกิจพอเพียง โดยการรวมพลังของทุกภาคส่วนในระดับท้องถิ่น ให้สามารถดำเนินงานและพัฒนาท้องถิ่นของ ตนเองอย่างเป็นรูปธรรม นั้น

การดำเนินการภายใต้ยุทธศาสตร์ดังกล่าวคณะรัฐมนตรีได้มีมติให้ความเห็นชอบ เมื่อวันที่ ๑๓ มีนาคม พ.ศ. ๒๕๕๐ ให้จัดสรรงบประมาณในส่วนของยุทธศาสตร์อยู่ดีมีสุขระดับจังหวัด จำนวน ๕,๐๐๐ ล้านบาท ที่ตั้งเบิกจ่าย ณ สำนักเลขาธิการนายกรัฐมนตรี ไปตั้งเบิกจ่าย ณ กระทรวงมหาดไทย เพื่อเป็นค่าใช้จ่าย สำหรับการดำเนินโครงการภายใต้แผนงานยุทธศาสตร์อยู่ดีมีสุข ต่อไป

เพื่อให้การดำเนินงานเป็นไปด้วยความเรียบร้อย เหมาะสม คล่องตัว ถูกต้องตามระเบียบ และสอดคล้องกับมติคณะรัฐมนตรี เมื่อวันที่ ๑๓ มีนาคม พ.ศ. ๒๕๕๐ ที่เห็นชอบให้กระทรวงมหาดไทย ร่วมกับ หน่วยงานที่เกี่ยวข้องในคณะกรรมการขับเคลื่อนยุทธศาสตร์ประชาชนอยู่ดีมีสุข จัดทำระเบียบ และประกาศที่ เกี่ยวข้องเพื่อรองรับการบริหารจัดการวงเงินงบประมาณดังกล่าวข้างต้น

อาศัยอำนาจตามหนังสือสั่งการกระทรวงการคลัง ด่วนที่สุดที่ กค ๐๔๐๙.๖/ว ๑๒๖ ลงวันที่ ๗ กันยายน ๒๕๔๘ เรื่อง การเบิกจ่ายเงินงบประมาณงบเงินอุดหนุน กระทรวงมหาดไทยจึงกำหนดระเบียบว่าด้วย การบริหารงบประมาณ และการใช้จ่ายเงินสำหรับการดำเนินโครงการภายใต้แผนงานยุทธศาสตร์อยู่ดีมีสุข ระดับจังหวัด พ.ศ. ๒๕๕๐ ดังนี้

ข้อ ๑ ระเบียบนี้เรียกว่า ระเบียบกระทรวงมหาดไทย ว่าด้วยการบริหารงบประมาณและการใช้จ่ายเงินสำหรับการดำเนินโครงการภายใต้แผนงานยุทธศาสตร์อยู่ดีมีสุขระดับจังหวัด พ.ศ. ๒๕๕๐

ข้อ ๒ ระเบียบนี้ให้ใช้บังคับตั้งแต่วันที่ ๓ เมษายน พ.ศ. ๒๕๕๐ เป็นต้นไป

ข้อ ๓ ในระเบียบนี้

“หมู่บ้าน” หมายถึง หมู่บ้านที่จัดตั้งขึ้นตามพระราชบัญญัติลักษณะปกครองท้องที่ พ.ศ. ๒๔๕๗ และให้หมายรวมถึงหมู่บ้านในเขตเทศบาลตำบลที่ยกฐานะจากสุขาภิบาลตามพระราชบัญญัติเปลี่ยนแปลงฐานะของสุขาภิบาลเป็นเทศบาล พ.ศ. ๒๕๔๒

“ชุมชน” หมายถึง ชุมชนในเขตเทศบาลนคร เทศบาลเมือง เมืองพัทยา เทศบาลตำบล (เฉพาะตำบลที่รัฐมนตรีว่าการกระทรวงมหาดไทยได้ประกาศยกเลิกตำแหน่งกำนัน ผู้ใหญ่บ้าน ตามมาตรา ๔ วรรค ๒ แห่งพระราชบัญญัติเทศบาล พ.ศ. ๒๔๙๖ แก้ไขเพิ่มเติมโดยมาตรา ๓ แห่งพระราชบัญญัติเทศบาล (ฉบับที่ ๑๒) พ.ศ. ๒๕๔๖)

“หน่วยงานราชการ” หมายถึง

(๑) หน่วยงานของส่วนราชการซึ่งเป็นราชการบริหารส่วนภูมิภาค ทั้งนี้ ไม่ว่าหน่วยงานนั้นจะดำเนินการในระดับจังหวัดหรืออำเภอ

(๒) หน่วยงานของส่วนราชการซึ่งเป็นราชการบริหารส่วนกลางที่ตั้งในจังหวัด

ข้อ ๔ โครงการที่เกี่ยวข้องกับระเบียบนี้ หมายถึง โครงการภายใต้แผนงานยุทธศาสตร์อยู่ดีมีสุขระดับจังหวัด พ.ศ. ๒๕๕๐ ประกอบด้วยแผนงานรวม ๕ ด้าน คือ

- ๑) แผนงานด้านเศรษฐกิจพอเพียง
- ๒) แผนงานพัฒนาและสร้างโอกาสให้ชุมชน
- ๓) แผนงานการฟื้นฟูความอุดมสมบูรณ์ของชุมชน
- ๔) แผนงานการสงเคราะห์ผู้ด้อยโอกาสและผู้สูงอายุ
- ๕) แผนงานการบริการพื้นฐานแก่ประชาชน

ข้อ ๕ ค่าใช้จ่ายที่สามารถใช้จ่ายได้ตามระเบียบนี้ หมายถึง ค่าใช้จ่ายตามแผนงาน / โครงการตาม ข้อ ๔

ข้อ ๖ ให้กองคลัง สำนักงานปลัดกระทรวงมหาดไทย เปิดบัญชีเงินฝากธนาคารประเภทออมทรัพย์ ชื่อบัญชี “โครงการภายใต้แผนงานยุทธศาสตร์อยู่ดีมีสุขระดับจังหวัด พ.ศ. ๒๕๕๐ สำนักงานปลัดกระทรวงมหาดไทย” กับธนาคารออมสิน หรือธนาคารเพื่อการเกษตรและสหกรณ์การเกษตร เพื่อรองรับการโอนงบประมาณ

ข้อ ๗ ให้กองคลัง สำนักงานปลัดกระทรวงมหาดไทย โอนเงินงบประมาณให้แก่จังหวัด ตามวงเงินที่ได้รับการจัดสรรตามหลักเกณฑ์ที่คณะกรรมการขับเคลื่อนยุทธศาสตร์ประชาชนอยู่ดีมีสุขให้ความเห็นชอบ

ข้อ ๘ ให้จังหวัดเปิดบัญชีเงินฝากธนาคารประเภทออมทรัพย์ ชื่อบัญชี “โครงการภายใต้แผนงานยุทธศาสตร์อยู่ดีมีสุขระดับจังหวัด พ.ศ. ๒๕๕๐ จังหวัด...” กับธนาคารออมสิน และธนาคารเพื่อการเกษตรและสหกรณ์การเกษตร เพื่อรองรับการโอนงบประมาณจากกองคลัง สำนักงานปลัดกระทรวงมหาดไทย

ข้อ ๙ กรณีที่หมู่บ้าน/ชุมชนเป็นหน่วยดำเนินงาน ให้หมู่บ้าน/ชุมชนเปิดบัญชีเงินฝากธนาคารประเภทออมทรัพย์ ชื่อบัญชี “โครงการภายใต้แผนงานยุทธศาสตร์อยู่ดีมีสุขระดับจังหวัด พ.ศ. ๒๕๕๐ หมู่บ้าน/ชุมชน...” กับธนาคารออมสิน หรือธนาคารเพื่อการเกษตรและสหกรณ์การเกษตร เพื่อรองรับการโอนงบประมาณจากจังหวัด

เมื่อโครงการ/กิจกรรมที่หมู่บ้าน/ชุมชนรับผิดชอบเป็นหน่วยดำเนินการ ได้รับการอนุมัติ ให้จังหวัดโอนเงินงบประมาณตามโครงการ/กิจกรรม เข้าในบัญชีของหมู่บ้าน/ชุมชน เพื่อให้หมู่บ้าน/ชุมชน ได้ดำเนินการตามแนวทางปฏิบัติ หรือระเบียบที่เกี่ยวข้องต่อไป

กรณีหมู่บ้าน/ชุมชนดำเนินการเอง

๑) คณะกรรมการระดับหมู่บ้าน/ชุมชน คัดเลือกบุคคลเพื่อทำหน้าที่ต่าง ๆ ใน ๕ ด้านโดยดำเนินการผ่านกระบวนการประชาคม เพื่อให้ได้บุคคลซึ่งมาจากคณะกรรมการหมู่บ้าน/ชุมชน (ยกเว้นบุคคลในคณะกรรมการระดับหมู่บ้าน/ชุมชน ที่ระบุให้ทำหน้าที่โดยตำแหน่ง) และประชาชนในหมู่บ้าน/ชุมชน ดังนี้

๑.๑ คัดเลือกผู้รับผิดชอบโครงการ จำนวน ๓ คน ประกอบด้วย

- ตัวแทนจากประชาชนในหมู่บ้าน/ชุมชน ๑ คน
- ตัวแทนจากคณะกรรมการระดับหมู่บ้าน/ชุมชน ๑ คน
- ตัวแทนจากกรรมการฝ่ายควบคุมและตรวจสอบ ๑ คน

(คณะกรรมการระดับหมู่บ้าน/ชุมชน)

๑.๒ คัดเลือกผู้รับผิดชอบการเปิดบัญชีและการเบิกจ่ายเงินจากบัญชีของหมู่บ้าน/ชุมชน จำนวน ๓ คน ประกอบด้วย

- ประธานคณะกรรมการระดับหมู่บ้าน/ชุมชน ๑ คน
- เภรัญญิก ๑ คน (คณะกรรมการระดับหมู่บ้าน/ชุมชน)
- ตัวแทนจากคณะกรรมการระดับหมู่บ้าน/ชุมชน ๑ คน

๑.๓ คัดเลือกผู้รับผิดชอบในการจัดซื้อจัดจ้าง จำนวน ๓ คน ประกอบด้วย

- ตัวแทนจากคณะกรรมการระดับหมู่บ้าน / ชุมชน ๑ คน
- ตัวแทนจากประชาชนในหมู่บ้าน / ชุมชน ๒ คน

๑.๔ คัดเลือกผู้รับผิดชอบในการจัดทำบัญชีค่าใช้จ่าย จำนวน ๒ คน
ประกอบด้วย

- เภรัญญิกหรือผู้ช่วยเภรัญญิก ๑ คน(คณะกรรมการระดับหมู่บ้าน/ชุมชน)
- ตัวแทนจากประชาชนในหมู่บ้าน / ชุมชน ๑ คน

๑.๕ คัดเลือกผู้รับผิดชอบในการควบคุมและตรวจสอบผลงาน จำนวน ๓ คน
ประกอบด้วย

- ตัวแทนจากคณะผู้รับผิดชอบโครงการ ๑ คน(คณะผู้รับผิดชอบที่ ๑.๑)
- ตัวแทนจากประชาชนในหมู่บ้าน / ชุมชน ๑ คน
- ตัวแทนจากกรรมการฝ่ายควบคุมและตรวจสอบ ๑ คน
(คณะกรรมการระดับหมู่บ้าน / ชุมชน)

๒) คณะกรรมการระดับอำเภอ / กิ่งอำเภอ แจ้งให้ผู้รับผิดชอบในการเปิดบัญชีและการเบิกจ่ายเงินจากบัญชีของหมู่บ้าน/ชุมชน เปิดบัญชีเงินฝากประเภทออมทรัพย์กับธนาคารออมสินหรือธนาคารเพื่อการเกษตรและสหกรณ์การเกษตร ชื่อบัญชี “โครงการภายใต้แผนงานยุทธศาสตร์อยู่ดีมีสุขระดับจังหวัด พ.ศ.๒๕๕๐ หมู่บ้าน / ชุมชน. ...” และแจ้งเลขบัญชีให้จังหวัดทราบ

๓) จังหวัดโอนเงินตามยอดวงเงินโครงการที่ได้รับอนุมัติเข้าบัญชีเงินฝากของหมู่บ้าน / ชุมชน เมื่อคณะกรรมการระดับจังหวัดอนุมัติโครงการ

๔) อำเภอ/กิ่งอำเภอแจ้งให้คณะกรรมการระดับหมู่บ้าน/ชุมชนดำเนินโครงการ

๕) ผู้รับผิดชอบโครงการของหมู่บ้าน / ชุมชน กำหนดขั้นตอนการทำงาน ระยะเวลา วัตถุประสงค์ งบประมาณ และอื่น ๆ

๖) ผู้รับผิดชอบในการจัดซื้อจัดจ้างของหมู่บ้าน / ชุมชน ปิดประกาศในที่สาธารณะเพื่อชี้แจงหลักเกณฑ์ในการจัดซื้อจัดจ้างให้ประชาชนในหมู่บ้าน / ชุมชนทราบเป็นเวลาไม่น้อยกว่า ๑๕ วัน รวมทั้งแจ้งความต้องการของรายการวัสดุครุภัณฑ์ โดยระบุปริมาณ คุณภาพ ระยะเวลาที่ใช้ และสถานที่ส่งมอบให้ครบถ้วน การจัดซื้อจัดจ้างให้ดำเนินการตามหลักเกณฑ์ที่กำหนดไว้ในคู่มือการดำเนินโครงการ ฯ

๗) ให้หมู่บ้าน/ชุมชน นำรายละเอียดโครงการ หลักฐานการดำเนินโครงการ และหลักฐานอนุมัติการเบิกจ่ายเงิน ของประธานคณะกรรมการระดับหมู่บ้าน/ชุมชน ตามมติของคณะกรรมการระดับหมู่บ้าน/ชุมชน พร้อมหนังสือขอเบิกเงินยืมให้อำเภอ/กิ่งอำเภอ ตรวจสอบความถูกต้อง และเมื่ออำเภอ/กิ่งอำเภอ ได้ดำเนินการตรวจสอบแล้ว ให้แจ้งคณะกรรมการระดับหมู่บ้าน/ชุมชน ดำเนินการเบิกจ่ายต่อไป

๘) ผู้รับผิดชอบในการเปิดบัญชี และเบิกจ่ายเงินของหมู่บ้าน/ชุมชน นำหลักฐานการให้ความเห็นชอบของอำเภอ/กิ่งอำเภอ ประกอบการเบิกจ่ายเงินจากบัญชีธนาคาร โดยต้องลงนามทั้ง ๓ คน

๙) ผู้รับผิดชอบในการจัดทำบัญชีค่าใช้จ่ายของหมู่บ้าน/ชุมชน ลงบันทึกเมื่อมีการรับเงินจ่ายเงินทุกครั้ง เพื่อควบคุมการใช้จ่ายเงิน และติดประกาศบัญชีต่าง ๆ ให้ประชาชนทราบเป็นเวลามากกว่า ๑๕ วัน

๑๐) ผู้รับผิดชอบในการควบคุมและตรวจสอบผลงานของหมู่บ้าน / ชุมชน ดูแลการดำเนินโครงการให้เป็นไปตามแผนที่วางไว้ และจัดทำรายงานความก้าวหน้าของโครงการ ดังนี้

๑๐.๑ ตรวจสอบผลการดำเนินงานกับแผนดำเนินงานที่วางไว้

๑๐.๒ จัดทำรายงานความก้าวหน้า เสนอต่อคณะกรรมการระดับอำเภอ/กิ่งอำเภอ เดือนละ ๑ ครั้ง

๑๐.๓ รายงานปัญหา / อุปสรรค พร้อมข้อเสนอแนะ ต่อคณะกรรมการระดับอำเภอ/กิ่งอำเภอ

โดยให้ปิดประกาศรายงานความก้าวหน้า และรายงานปัญหา / อุปสรรค พร้อมข้อเสนอแนะ ให้ประชาชนทราบโดยทั่วกัน เป็นเวลามากกว่า ๑๕ วัน

๑๑) การดำเนินการของหมู่บ้าน / ชุมชน และคณะผู้รับผิดชอบด้านต่าง ๆ ให้ดำเนินการตามขั้นตอนในคู่มือการดำเนินโครงการ

ข้อ ๑๐ ในกรณีที่หน่วยงานราชการเป็นหน่วยดำเนินงาน เมื่อได้รับการอนุมัติโครงการแล้ว การบริหารโครงการและการดำเนินงานให้เป็นไปตามระเบียบของทางราชการ

ข้อ ๑๑ ให้ปลัดกระทรวงมหาดไทยมอบอำนาจการจัดซื้อจัดจ้างตามระเบียบสำนักนายกรัฐมนตรีว่าด้วยการพัสดุ พ.ศ. ๒๕๓๕ และฉบับแก้ไขเพิ่มเติม ในทุกขั้นตอน ให้แก่ผู้ว่าราชการจังหวัด เพื่อให้สามารถบริหารงานได้อย่างมีประสิทธิภาพ ประสิทธิผล และมีความคล่องตัว

ทั้งนี้ ผู้ว่าราชการจังหวัดสามารถที่จะมอบอำนาจดังกล่าวให้หน่วยงานในจังหวัดที่เป็นราชการบริหารส่วนภูมิภาคไม่ว่าหน่วยงานนั้นจะดำเนินการในระดับจังหวัดหรืออำเภอ และหน่วยงานซึ่งเป็นราชการบริหารส่วนกลางที่ตั้งในจังหวัดก็ได้

การเบิกจ่ายงบประมาณ ในโครงการ / กิจกรรมที่หน่วยงานราชการเป็นหน่วย
ดำเนินการ ให้ผู้ว่าราชการจังหวัด หรือบุคคลที่ได้รับมอบหมายมีอำนาจอนุมัติ สำหรับกรณีหมู่บ้าน /
ชุมชน เป็นหน่วยดำเนินการ การเบิกจ่ายให้ถือปฏิบัติตาม ข้อ ๙

ข้อ ๑๒ ให้กองคลัง สำนักงานปลัดกระทรวงมหาดไทยให้ข้อเสนอแนะ อำนวยการ และบริหาร
จัดการเงินงบประมาณให้แล้วเสร็จภายในสิ้นปีงบประมาณ พ.ศ. ๒๕๕๐ หากพ้นกำหนดให้กองคลัง
สำนักงานปลัดกระทรวงมหาดไทยพิจารณาเกี่ยวกับการคืนเงินคงเหลือเพื่อเป็นรายได้แผ่นดินโดย
ดำเนินการตามระเบียบของทางราชการในส่วนที่เกี่ยวข้องต่อไป

ข้อ ๑๓ ให้กองคลัง สำนักงานปลัดกระทรวงมหาดไทยรายงานค่าใช้จ่ายตาม ข้อ ๕
ให้เลขาธิการคณะกรรมการขับเคลื่อนยุทธศาสตร์ประชาชนอยู่ดีมีสุข ทราบทุกวันที่ ๑๕ ของเดือนถัดไป

ข้อ ๑๔ ให้กองคลัง สำนักงานปลัดกระทรวงมหาดไทย ถือปฏิบัติตามหลักเกณฑ์ที่
คณะกรรมการขับเคลื่อนยุทธศาสตร์ประชาชนอยู่ดีมีสุข กำหนดและตามระเบียบนี้โดยเคร่งครัด

ข้อ ๑๕ กระทรวงมหาดไทยสามารถกำหนดหลักเกณฑ์หรือวิธีปฏิบัติเกี่ยวกับการบริหาร
งบประมาณรวมทั้งการติดตามประเมินผลตามระเบียบนี้ หรือในกรณีที่ไม่สามารถดำเนินการได้
สอดคล้องกับระเบียบนี้ให้ผู้รักษาการตามระเบียบนี้มีอำนาจวินิจฉัย ตัดสิน โดยความเห็นชอบของ
คณะกรรมการขับเคลื่อนยุทธศาสตร์ประชาชนอยู่ดีมีสุข ได้ตามความจำเป็นและเหมาะสม

ข้อ ๑๖ ให้ปลัดกระทรวงมหาดไทยรักษาการตามระเบียบนี้

ประกาศ ณ วันที่ ๓ เมษายน พ.ศ. ๒๕๕๐

(ลงชื่อ) พงศ์ไพยม วาศภูติ
(นายพงศ์ไพยม วาศภูติ)
ปลัดกระทรวงมหาดไทย



ประกาศ

คณะกรรมการขับเคลื่อนยุทธศาสตร์ประชาชนอยู่ดีมีสุข

เรื่อง แนวทางการดำเนินโครงการภายใต้แผนงานยุทธศาสตร์อยู่ดีมีสุขระดับจังหวัด พ.ศ.๒๕๕๐

รัฐบาลแถลงนโยบายต่อสภานิติบัญญัติแห่งชาติเมื่อวันที่ ๓ พฤศจิกายน ๒๕๔๙ ข้อ ๒ นโยบายเศรษฐกิจ จะปรับปรุงบทบาทของผู้ว่าราชการจังหวัดและหน่วยงานภูมิภาค โดยปรับปรุงระบบความสัมพันธ์ระหว่างภูมิภาค ท้องถิ่น ชุมชน และภาคประชาสังคมอย่างเหมาะสม เพื่อร่วมกันรับผิดชอบดูแลผู้ด้อยโอกาส ตลอดจนรักษาและดูแลทรัพยากรธรรมชาติและสิ่งแวดล้อมอย่างทั่วถึง เป็นธรรม และมีประสิทธิภาพ และเพื่อให้นโยบายเกิดผลอย่างเป็นรูปธรรมคณะรัฐมนตรีจึงได้มีมติเมื่อวันที่ ๖ กุมภาพันธ์ ๒๕๕๐ ที่เห็นชอบแนวทางการขับเคลื่อนยุทธศาสตร์อยู่ดีมีสุขระดับจังหวัด ที่มุ่งให้ประชาชนและครอบครัวสามารถพึ่งตนเอง โดยใช้กลไกชุมชนเป็นตัวขับเคลื่อนและส่วนกลางปรับระบบ เพื่อเอื้อให้จังหวัดสามารถสะท้อนความต้องการของชุมชนมายังกระทรวงที่เกี่ยวข้อง มีจุดเน้นและกลุ่มเป้าหมายอยู่ที่กิจกรรมและโครงการที่ผู้ว่าราชการจังหวัดสามารถบริหารจัดการได้โดยการมีส่วนร่วมของชุมชน ท้องถิ่น และภาคส่วนต่างๆ ในการวางแผนและกำหนดโครงการ พร้อมทั้งให้มีคณะกรรมการระดับชาติ เพื่อทำหน้าที่อำนวยความสะดวกในการขับเคลื่อน ซึ่งสำนักงบประมาณได้เสนอความเห็นเพื่อประกอบการพิจารณาของคณะรัฐมนตรีเมื่อวันที่ ๖ กุมภาพันธ์ ๒๕๕๐ เรื่อง การขับเคลื่อนยุทธศาสตร์อยู่ดีมีสุขระดับจังหวัด ว่า วงเงินงบประมาณจำนวน ๕,๐๐๐ ล้านบาท ควรให้ใช้จ่ายจากงบประมาณปี พ.ศ. ๒๕๔๙ งบกลาง รายการค่าใช้จ่ายในการพัฒนาศักยภาพหมู่บ้านและชุมชน ที่สำนักเลขาธิการนายกรัฐมนตรีได้เบิกจ่ายและฝากธนาคารไว้ โดยให้สำนักเลขาธิการนายกรัฐมนตรีร่วมกับกระทรวงมหาดไทยพิจารณานำเสนอคณะกรรมการขับเคลื่อนยุทธศาสตร์ประชาชนอยู่ดีมีสุขต่อไป

ต่อมาได้มีมติคณะรัฐมนตรี เมื่อวันที่ ๑๓ มีนาคม ๒๕๕๐ เรื่องแนวทางการบริหารจัดการงบประมาณขับเคลื่อนยุทธศาสตร์อยู่ดีมีสุขระดับจังหวัด ดังนี้

๑. จัดสรรเงินงบประมาณในส่วนของยุทธศาสตร์อยู่ดีมีสุขระดับจังหวัด จำนวน ๕,๐๐๐ ล้านบาท ที่ตั้งเบิก ณ สำนักเลขาธิการนายกรัฐมนตรี ไปตั้งเบิกจ่าย ณ กระทรวงมหาดไทย ภายใต้การบริหารจัดการของคณะกรรมการขับเคลื่อนยุทธศาสตร์ประชาชนอยู่ดีมีสุข

๒. ขยายวัตถุประสงค์การใช้เงินงบประมาณให้ครอบคลุมวัตถุประสงค์ตามมติคณะรัฐมนตรี เมื่อวันที่ ๖ กุมภาพันธ์ ๒๕๕๐ ที่เห็นชอบแนวทางการขับเคลื่อนยุทธศาสตร์อยู่ดีมีสุขระดับจังหวัด ที่มุ่งให้ประชาชนและครอบครัวสามารถพึ่งตนเอง โดยใช้กลไกชุมชนเป็นตัวขับเคลื่อนและส่วนกลางปรับระบบ

๓. มอบหมายให้กระทรวงมหาดไทยร่วมกับหน่วยงานที่เกี่ยวข้องในคณะกรรมการขับเคลื่อนยุทธศาสตร์ประชาชนอยู่ดีมีสุข จัดทำระเบียบและประกาศที่เกี่ยวข้องเพื่อรองรับการบริหารจัดการวงเงินงบประมาณดังกล่าวข้างต้นต่อไป

เพื่อให้การดำเนินงานสอดคล้องกับมติคณะรัฐมนตรีเมื่อวันที่ ๑๓ มีนาคม ๒๕๕๐ เรื่องแนวทางการบริหารจัดการงบประมาณขับเคลื่อนยุทธศาสตร์อยู่ดีมีสุขระดับจังหวัด และสอดคล้องกับคำสั่งสำนักนายกรัฐมนตรี ที่ ๓๘ / ๒๕๕๐ ลงวันที่ ๑๒ กุมภาพันธ์ ๒๕๕๐ จึงกำหนดกรอบแนวทางและขั้นตอนการดำเนินงาน ดังนี้

ส่วนที่ ๑

บททั่วไป

๑. โครงการภายใต้ยุทธศาสตร์อยู่ดีมีสุขระดับจังหวัด คือ โครงการที่มีวัตถุประสงค์มุ่งให้ประชาชนและครอบครัวสามารถพึ่งตนเอง โดยใช้กลไกชุมชนเป็นตัวขับเคลื่อน และส่วนกลางปรับระบบเพื่อเอื้อให้จังหวัดสามารถสะท้อนความต้องการของชุมชนมายังกระทรวงที่เกี่ยวข้อง มีจุดเน้นและกลุ่มเป้าหมายอยู่ที่กิจกรรมและโครงการที่ผู้ว่าราชการจังหวัดสามารถบริหารจัดการได้โดยการขับเคลื่อนส่วนรวมของชุมชน ท้องถิ่น และภาคส่วนต่าง ๆ ทั้งนี้โครงการดังกล่าวจะต้องสอดคล้องกับ ๕ แผนงานภายใต้ยุทธศาสตร์อยู่ดีมีสุขระดับจังหวัด ได้แก่ แผนงานด้านเศรษฐกิจพอเพียง แผนงานพัฒนาและสร้างโอกาสให้ชุมชน แผนงานการฟื้นฟูความอุดมสมบูรณ์ของชุมชน แผนงานการส่งเสริมให้ผู้ด้อยโอกาสและผู้สูงอายุ และแผนงานการบริการขั้นพื้นฐานแก่ประชาชน

๒. หมู่บ้าน หมายถึง หมู่บ้านที่จัดตั้งขึ้นตามพระราชบัญญัติลักษณะปกครองท้องที่ พ.ศ. ๒๔๕๗ และให้หมายรวมถึงหมู่บ้านในเขตเทศบาลตำบลที่ยกฐานะจากสุขาภิบาลตามพระราชบัญญัติเปลี่ยนแปลงฐานะของสุขาภิบาลเป็นเทศบาล พ.ศ. ๒๕๔๒

๓. ชุมชน หมายถึง ชุมชนในเขตเทศบาลนคร เทศบาลเมือง เมืองพัทยา เทศบาลตำบล (เฉพาะตำบลที่รัฐมนตรีว่าการกระทรวงมหาดไทยได้ประกาศยกเลิกตำแหน่งกำนัน ผู้ใหญ่บ้าน ตามมาตรา ๔ วรรค ๒ แห่งพระราชบัญญัติเทศบาล พ.ศ. ๒๔๙๖ แก้ไขเพิ่มเติมโดยมาตรา ๓ แห่งพระราชบัญญัติเทศบาล (ฉบับที่ ๑๒) พ.ศ. ๒๕๔๖)

๔. แผนชุมชน หมายถึง แผนการดำเนินงานที่กำหนดไว้เป็นแนวทางในการดำเนินการพัฒนาหมู่บ้าน/ชุมชน ที่เกิดจากกระบวนการที่ชุมชนร่วมกันคิด ร่วมกันค้นหา ร่วมกันเรียนรู้ เพื่อให้เข้าใจชุมชน โดยใช้การสำรวจข้อมูล ปัญหา ศักยภาพเป็นเครื่องมือทำให้เกิดการทบทวนตัวเองโดยการมีส่วนร่วมของคนในหมู่บ้าน/ชุมชน เพื่อกำหนดอนาคตและทิศทางการพัฒนาตัวเองของหมู่บ้าน/ชุมชน และแผนชุมชนไม่จำเป็นต้องเป็นเอกสารรูปเล่มเสมอไป

๕. หน่วยงานราชการ หมายถึง

(๑) หน่วยงานของส่วนราชการซึ่งเป็นราชการบริหารส่วนภูมิภาค ทั้งนี้ ไม่ว่าหน่วยงานนั้นจะดำเนินการในระดับจังหวัดหรืออำเภอ

(๒) หน่วยงานของส่วนราชการซึ่งเป็นราชการบริหารส่วนกลางที่ตั้งในจังหวัด

ส่วนที่ ๒

กรอบแนวทางการดำเนินงาน

ในการดำเนินโครงการภายใต้แผนงานยุทธศาสตร์อยู่ดีมีสุขระดับจังหวัด พ.ศ. ๒๕๕๐ มีกรอบแนวทางการดำเนินงาน ดังนี้

๑. ระบบและกลไกการประสานแผน

ชุมชนประสานกับองค์กรปกครองส่วนท้องถิ่นเพื่อเป็นกลไกขับเคลื่อน โดยชุมชนในที่นี่ หมายถึง ชุมชนเขตเมือง หรือหมู่บ้านที่อยู่ในเขตชนบท (นอกเขตเทศบาล) และมีกลไกสนับสนุน ๓ ระดับ คือ

๑.๑ ระดับอำเภอ / กิ่งอำเภอ

มีคณะกรรมการอำนวยการขับเคลื่อนยุทธศาสตร์ประชาชนอยู่ดีมีสุขอำเภอ / กิ่งอำเภอ ซึ่งนายอำเภอ / ปลัดอำเภอผู้เป็นหัวหน้าประจำกิ่งอำเภอเป็นผู้พิจารณาแต่งตั้ง โดยมีนายอำเภอ / ปลัดอำเภอผู้เป็นหัวหน้าประจำกิ่งอำเภอ เป็นประธาน มีผู้แทนจากส่วนราชการ องค์กรปกครองส่วนท้องถิ่น องค์กรประชาชน องค์กรพัฒนาเอกชน ผู้นำชุมชน ประชาชนชาวบ้าน ผู้แทนกำนัน ผู้ใหญ่บ้าน เป็นกรรมการ มีปลัดอำเภอที่นายอำเภอ / ปลัดอำเภอ ผู้เป็นหัวหน้าประจำกิ่งอำเภอมอบหมายเป็นกรรมการ และเลขานุการ ทำหน้าที่บูรณาการโครงการระหว่างชุมชน องค์กรปกครองส่วนท้องถิ่น หน่วยงานภาครัฐ และภาคีการพัฒนาอื่น ๆ ตลอดจนตรวจสอบ กลั่นกรอง จัดลำดับความสำคัญโครงการที่เสนอมาจากหมู่บ้าน/ชุมชน ติดตามผลการดำเนินงาน รวมทั้งหนุนเสริมกระบวนการเรียนรู้ เพื่อไปสู่การจัดทำแผนชุมชนที่มีคุณภาพในกรณีในพื้นที่ที่ยังไม่มีแผนชุมชน หรือมีแผนชุมชนแล้วแต่ยังไม่มีคุณภาพ โดยรายละเอียดองค์ประกอบและอำนาจหน้าที่ของคณะกรรมการให้เป็นไปตามคู่มือการดำเนินโครงการ ฯ

๑.๒ ระดับจังหวัด

มีคณะกรรมการอำนวยการขับเคลื่อนยุทธศาสตร์ประชาชนอยู่ดีมีสุขในระดับจังหวัด ซึ่งผู้ว่าราชการจังหวัดเป็นผู้พิจารณาแต่งตั้ง มีผู้แทนสำนักงานคณะกรรมการพัฒนาการเศรษฐกิจและสังคมแห่งชาติ ผู้แทนกระทรวงการคลัง ผู้แทนสำนักงานประมง เป็นที่ปรึกษา มีผู้ว่าราชการจังหวัดเป็นประธาน รองผู้ว่าราชการจังหวัด เป็นรองประธาน มีผู้แทนจากส่วนราชการองค์กรปกครองส่วนท้องถิ่น องค์กรภาคเอกชน องค์กรประชาชน องค์กรพัฒนาเอกชน ปราชญ์ชาวบ้าน และผู้ทรงคุณวุฒิ เป็นกรรมการ โดยมีหัวหน้าสำนักงานจังหวัดเป็นกรรมการและเลขานุการ ทำหน้าที่บูรณาการ กลั่นกรอง อนุมัติแผนงาน โครงการ และงบประมาณ รวมทั้งประสานส่วนกลาง ตลอดจนการติดตามผลการดำเนินงาน และรายงาน คณะกรรมการระดับชาติ

๑.๓ ระดับชาติ

มีคณะกรรมการขับเคลื่อนยุทธศาสตร์ระดับชาติ ทำหน้าที่ กำหนดแนวทาง กลไก การขับเคลื่อนยุทธศาสตร์อยู่ดีมีสุขระดับจังหวัดภายใต้การมีส่วนร่วมของภาคส่วนต่าง ๆ พิจารณาให้ความเห็นชอบหลักเกณฑ์ในการกลั่นกรองโครงการตามแผนงานและหลักเกณฑ์การจัดสรรงบประมาณ ตลอดจนการกำกับ ดูแล ติดตามและประเมินผลการดำเนินงาน และประสานความร่วมมือของภาคี การพัฒนา

๒. กรอบแผนงานภายใต้ยุทธศาสตร์อยู่ดีมีสุขระดับจังหวัด

มีกรอบแผนงานรวม ๕ ด้าน คือ

๒.๑ แผนงานด้านเศรษฐกิจพอเพียง สนับสนุนกระบวนการเรียนรู้ในการดำเนินชีวิตของประชาชนและครอบครัว และการประกอบอาชีพทั้งในภาคเกษตร และนอกภาคเกษตรตามแนวทางปรัชญาของเศรษฐกิจพอเพียงและเกษตรทฤษฎีใหม่

๒.๒ แผนงานพัฒนาและสร้างโอกาสให้ชุมชน สนับสนุนกิจกรรมใน ๓ ระดับตามศักยภาพชุมชน โดยขั้นต้นเน้นการผลิตเพื่อการอุปโภค บริโภคในครัวเรือนเพื่อลดรายจ่าย เช่น ปุ๋ยอินทรีย์ ผักสวนครัว ชั้นกลาง เน้นการถนอมอาหาร การแปรรูปเพื่อตลาดในชุมชน และขั้นสูงเน้นการพัฒนาผลิตภัณฑ์ท้องถิ่น/ชุมชน ที่มีศักยภาพและมีู่ทางด้านการตลาด

๒.๓ แผนงานการฟื้นฟูความอุดมสมบูรณ์ของชุมชน เน้นการอนุรักษ์ พัฒนา และฟื้นฟูทรัพยากรธรรมชาติ ดิน และป่าไม้ โดยเรียนรู้ตามแนวพระราชดำริ

๒.๔ แผนงานการสงเคราะห์ผู้ด้อยโอกาสและผู้สูงอายุ เน้นการสงเคราะห์ในระดับครอบครัวตามความเป็นจริงในพื้นที่อย่างทันเหตุการณ์

๒.๕ แผนงานการบริการขั้นพื้นฐานแก่ประชาชน ครอบคลุมทั้งด้านสาธารณสุข การศึกษา การฝึกอบรมอาชีพ และการอำนวยความสะดวกอื่น ๆ ตามหลักเกณฑ์และวิธีการบริหารกิจการบ้านเมืองที่ดี เช่น การมาติดต่อจังหวัด / อำเภอ / หน่วยการปกครองท้องถิ่น ของประชาชน

๓. งบประมาณประมาณ

จำนวน ๕,๐๐๐ ล้านบาท ซึ่งคณะกรรมการได้เห็นชอบวงเงินที่จัดสรรให้จังหวัดต่าง ๆ ตามหลักเกณฑ์ที่คณะกรรมการระดับชาติกำหนด งบประมาณในส่วนของจังหวัด อำเภอ ให้ใช้จ่ายจากงบประมาณปี ๒๕๕๐ รายการค่าใช้จ่ายในการบริหารจัดการของผู้ว่าราชการจังหวัดที่จัดสรรให้สำนักงานปลัดกระทรวงมหาดไทย ๗๕๐ ล้านบาท และรายการค่าใช้จ่ายในการขับเคลื่อนนโยบายในระดับท้องถิ่นที่จัดสรรให้กรมการปกครอง ๘๗๗ ล้านบาท หรืออาจใช้งบประมาณสนับสนุนจากแหล่งอื่น

๔. หลักเกณฑ์การพิจารณาโครงการ

โครงการ/กิจกรรม ที่ชุมชนเสนอมาต้องมีลักษณะ ดังนี้

๔.๑ กระจายครอบคลุมใน ๕ แผนงานหลัก และสอดคล้องตามลักษณะภูมิสังคม โดยเป็นโครงการที่มีความพร้อมในการดำเนินการ มีการกำหนดวัตถุประสงค์ เป้าหมาย ผู้ได้รับประโยชน์ งบประมาณที่ชัดเจน เป็นโครงการที่มีความจำเป็นเร่งด่วน และไม่ก่อให้เกิดภาวะผูกพันงบประมาณ

๔.๒ เป็นโครงการที่มาจากแผนชุมชนและเชื่อมโยงกับแผนพัฒนาขององค์กรปกครองส่วนท้องถิ่น

๔.๓ สนับสนุนให้เกิดกระบวนการพัฒนาอย่างเป็นขั้นตอนเพื่อการพึ่งพาตนเอง และสามารถปรับตัวรองรับการเปลี่ยนแปลง

๔.๔ ก่อให้เกิดกระบวนการเรียนรู้ร่วมกันในชุมชน การจัดทำข้อมูลศักยภาพชุมชน โดยชุมชนและการพัฒนาไปสู่กระบวนการแผนชุมชนที่มีคุณภาพ

๔.๕ หลีกเลียงโครงการด้านโครงสร้างพื้นฐานและความซ้ำซ้อนกับโครงการที่ได้รับการสนับสนุนงบประมาณจากส่วนกลาง ส่วนภูมิภาค องค์กรปกครองส่วนท้องถิ่น และโครงการพัฒนาหมู่บ้านชุมชน ตามแนวเศรษฐกิจพอเพียง

ส่วนที่ ๓ หน่วยดำเนินการ

การดำเนินโครงการภายใต้แผนงานยุทธศาสตร์อยู่ดีมีสุขระดับจังหวัดให้สามารถมีหน่วยดำเนินการได้ใน ๓ กรณี ดังนี้

- กรณีที่ ๑ มอบให้ชุมชนดำเนินการเอง
- กรณีที่ ๒ ให้หน่วยงานราชการร่วมกับ องค์กรพัฒนาเอกชน หรือชุมชนดำเนินการร่วมกัน
- กรณีที่ ๓ หน่วยงานราชการพิจารณาปรับเป็นหน่วยดำเนินการ

ส่วนที่ ๔ ขั้นตอนการดำเนินงาน

เพื่อให้การดำเนินงานมีประสิทธิภาพ จึงได้กำหนดขั้นตอนการดำเนินงานเป็น ๖ ขั้นตอน ดังนี้

ขั้นตอนที่ ๑ การจัดทำโครงการ

๑. การใช้กระบวนการมีส่วนร่วมของชุมชน โดยชุมชนประสานกับองค์กรปกครองส่วนท้องถิ่น กำหนดหากกลุ่มเป้าหมาย หาแนวทางการดำเนินการ เพื่อแก้ไขปัญหาหรือพัฒนาท้องถิ่น และใช้แผนชุมชนเป็นเครื่องมือ

๒. การพิจารณาโครงการ มีแนวทางในการพิจารณาโครงการ ดังนี้

แนวทางที่ ๑ หมู่บ้าน/ชุมชนพิจารณาจากแผนชุมชนที่มีคุณภาพ และกำหนดโครงการ/กิจกรรมไว้แล้ว หากยังขาดรายละเอียดของโครงการ/กิจกรรม ก็ให้ใช้กระบวนการมีส่วนร่วมในการร่วมคิด และพิจารณากำหนดรายละเอียดโครงการ/กิจกรรม ภายใต้แผนงานยุทธศาสตร์อยู่ดีมีสุข ๕ ด้าน ให้สมบูรณ์พร้อมที่จะดำเนินการ

แนวทางที่ ๒ หมู่บ้าน/ชุมชน ซึ่งไม่มีแผนชุมชน หรือมีแผนชุมชนที่ยังไม่มีคุณภาพ ให้หมู่บ้าน/ชุมชนที่ประสงค์จะพัฒนาและแก้ไขปัญหาของชุมชนเสนอโครงการ/กิจกรรม เพื่อการสร้างกระบวนการเรียนรู้และกระบวนการแผนชุมชน

ขั้นตอนที่ ๒ การเสนอโครงการ

๑. ให้หมู่บ้าน/ชุมชนเสนอโครงการ/กิจกรรมที่ได้ดำเนินการตามขั้นตอนที่ ๑ ส่งให้คณะกรรมการระดับอำเภอ / กิ่งอำเภอ พิจารณากลับกรอง บูรณาการโครงการ จัดลำดับความสำคัญ ตลอดจนพิจารณาหน่วยดำเนินการ ตามเงื่อนไขในส่วนที่ ๒ และนำเสนอคณะกรรมการระดับจังหวัด

กรณีหมู่บ้าน / ชุมชน มอบหมายให้หน่วยงานราชการเป็นหน่วยดำเนินการ ให้หน่วยงานราชการที่มีภารกิจเกี่ยวข้องกับโครงการ / กิจกรรม หรือหน่วยราชการที่นายอำเภอ / ปลัดอำเภอผู้เป็นหัวหน้าประจำกิ่งอำเภอมอบหมายเสนอโครงการ / กิจกรรม ส่งให้คณะกรรมการระดับอำเภอ / กิ่งอำเภอ พิจารณาและนำเสนอคณะกรรมการระดับจังหวัด

๒. คณะกรรมการระดับจังหวัดพิจารณาอนุมัติโครงการ ตามหลักเกณฑ์และเงื่อนไขที่กำหนดโดยคณะกรรมการระดับชาติแล้ว รายงานให้สำนักงานปลัดกระทรวงมหาดไทยสรุปภาพรวมผลการอนุมัติโครงการให้สำนักงานคณะกรรมการพัฒนาการเศรษฐกิจและสังคมแห่งชาติ และสำนักงานประมาณ ในฐานะเลขานุการคณะกรรมการระดับชาติทราบ

๓. คณะกรรมการระดับจังหวัดแจ้งผลการอนุมัติให้หน่วยดำเนินการทราบหรือกรณีหมู่บ้าน / ชุมชน เป็นหน่วยดำเนินการให้แจ้งผ่านอำเภอ เพื่อแจ้งให้หมู่บ้าน / ชุมชนทราบผลการอนุมัติ

ขั้นตอนที่ ๓ การบริหารโครงการ

๑. จังหวัดเปิดบัญชีกับธนาคารออมสิน หรือธนาคารเพื่อการเกษตรและสหกรณ์การเกษตร ชื่อบัญชี “โครงการภายใต้แผนงานยุทธศาสตร์อยู่ดีมีสุขระดับจังหวัด พ.ศ.๒๕๕๐ จังหวัด...” และแจ้งเลขบัญชีให้สำนักงานปลัดกระทรวงมหาดไทยทราบ

๒. สำนักงานปลัดกระทรวงมหาดไทยโอนเงินเข้าบัญชีเงินฝากของจังหวัดตามที่ได้รับการจัดสรร

๓. การเบิกจ่ายงบประมาณและการจัดซื้อจัดจ้าง ให้ปฏิบัติตามระเบียบกระทรวงมหาดไทยว่าด้วยการบริหารงบประมาณและการใช้จ่ายเงินสำหรับการดำเนินโครงการภายใต้แผนงานยุทธศาสตร์อยู่ดีมีสุขระดับจังหวัด พ.ศ.๒๕๕๐

ขั้นตอนที่ ๔ การขอเปลี่ยนแปลงรายละเอียดโครงการ

๑. การเปลี่ยนแปลงรายละเอียดของโครงการ โดยไม่ทำให้วัตถุประสงค์ หรือเป้าหมายของการดำเนินงานเปลี่ยนแปลงไปในทางที่ลดลงจากที่กำหนดไว้เดิมและไม่เพิ่มวงเงิน คณะกรรมการระดับหมู่บ้าน/ชุมชนสามารถขอเปลี่ยนแปลงรายละเอียดโครงการได้ โดยให้เป็นอำนาจของผู้ว่าราชการจังหวัด แล้วแจ้งคณะกรรมการระดับจังหวัดทราบ

๒. การเปลี่ยนแปลงรายละเอียดของโครงการที่ทำให้วัตถุประสงค์ หรือเป้าหมายของโครงการเปลี่ยนแปลงไป ให้แจ้งอำเภอเพื่อขอยกเลิกโครงการนั้น โดยผู้ว่าราชการจังหวัดเป็นผู้อนุมัติแล้วแจ้งคณะกรรมการระดับจังหวัดทราบ สำหรับเงินตามโครงการที่ยกเลิกไม่สามารถนำมาจัดทำโครงการใหม่ได้ พร้อมทั้งให้ส่งเงินคืนจังหวัด

ขั้นตอนที่ ๕ การปิดโครงการ และการส่งคืนเงินเหลือ

เมื่อสิ้นสุดโครงการให้คณะกรรมการระดับอำเภอ/กิ่งอำเภอตรวจสอบวงเงินตามที่ใช้จ่ายจริง และหากมีเงินคงเหลือให้ผู้เปิดบัญชีปิดบัญชี พร้อมทั้งแจ้งธนาคารโอนเงินคงเหลือส่งคืนจังหวัด และให้จังหวัดส่งคืนสำนักงานปลัดกระทรวงมหาดไทย เพื่อส่งคืนเป็นรายได้แผ่นดิน

ขั้นตอนที่ ๖ การติดตามผลการดำเนินงาน

๑. ให้คณะกรรมการระดับอำเภอ/กิ่งอำเภอติดตาม และรายงานผลการดำเนินงานให้คณะกรรมการระดับจังหวัดทราบ

๒. ให้คณะกรรมการระดับจังหวัดสรุปผล และรายงานผลการดำเนินงานให้สำนักงานปลัดกระทรวงมหาดไทยทราบ เพื่อสรุปภาพรวมเสนอสำนักงานคณะกรรมการพัฒนาการเศรษฐกิจและสังคมแห่งชาติ และสำนักงบประมาณในฐานะเลขานุการคณะกรรมการระดับชาติทราบ

สำหรับการรายงานผลการดำเนินงานของคณะกรรมการระดับอำเภอ/กิ่งอำเภอ และคณะกรรมการระดับจังหวัด ประกอบด้วย

- (๑) รายงานผลการปฏิบัติงาน
- (๒) รายงานผลการใช้จ่ายงบประมาณ
- (๓) ปัญหา/อุปสรรค และแนวทางการแก้ไข

สำหรับรายละเอียดของการดำเนินงานให้เป็นไปตามหลักการและแนวทางที่กำหนดไว้ในคู่มือการดำเนินโครงการ และเอกสารประกอบการดำเนินงาน

ประกาศ ณ วันที่ เมษายน พ.ศ.๒๕๕๐

พลเอก

(สุรยุทธ์ จุลานนท์)

นายกรัฐมนตรี

ประธานกรรมการขับเคลื่อนยุทธศาสตร์ประชาชนอยู่ดีมีสุข