



## แนวทางการจัดทำแผนพัฒนาจังหวัดและกลุ่ม จังหวัด

โดย

กลุ่มการจัดการระบบมาตรฐานจังหวัดและกลุ่มจังหวัด ๗  
สำนักงานมาตรฐาน

**18 สิงหาคม 2552**

**ณ ห้องประชุม 1 อาคารศาลาว่าการกระทรวงมหาดไทย  
ผ่านระบบวีดิทัศน์ทางไกล (Video Conference)**



## ประเด็นนำเสนอ

1. หลักเกณฑ์การขอตั้งงบประมาณของจังหวัด
2. แนวทางการจัดทำคำขอและการบริหารงบประมาณจังหวัดฯ
3. ข้อเสนอแนะของคณะอนุกรรมการฯ



## 1. หลักเกณฑ์การขอตั้งงบประมาณ ของจังหวัด

# 1. หลักเกณฑ์การขอตั้งงบประมาณของจังหวัด

## 1.1 การขอตั้งงบประมาณรายจ่ายประจำปีของส่วนราชการทั่วไป

- การขอตั้งงบประมาณระหว่างปีงบประมาณ
- การของบประมาณโดยไม่ได้ระบุแหล่งเงิน

## 1.2 การขอตั้งงบประมาณตามแผนพัฒนาจังหวัด/กลุ่มจังหวัด

## 1.3 การใช้งบกลางสำรองจ่ายฯ ซึ่งมีหลายช่องทาง คือ

1.3.1 งบอุดหนุน (ภัยพิบัติ)

1.3.2 ผ่าน งบ สป. มหาดไทย (รมต.เห็นชอบ)

1.3.3 งบรองนายก (สปน.)

- งบฉุกเฉินของผู้ว่าราชการจังหวัด

- งบบริหารงานจังหวัดและกลุ่มจังหวัดแบบบูรณาการ (ก.น.จ.)

## 1.1 การขอตั้งงบประมาณรายจ่ายประจำปีของส่วนราชการทั่วไป

- (1) กรณีทั่วไปตามปกติและการขอตั้งงบประมาณรายจ่ายเพิ่มเติม  
กลางปีงบประมาณ
  - ❖ จะต้องเป็นการขอตั้งของส่วนราชการที่มีรัฐมนตรีเจ้าสังกัดลง  
นาม ในคำขอฯ และดำเนินการตามวาระที่ปฏิทินงบประมาณ  
กำหนด (โดย ครม.)
- (2) การของบประมาณระหว่างปีงบประมาณหรือการของบประมาณ  
โดยไม่ได้ระบุแหล่งเงิน
  - ❖ ทั้งสองกรณีไม่สอดคล้องกับหลักเกณฑ์ฯ ดังนั้น คำขอของผู้ว่าฯ  
ทั้ง 2 กรณีดังกล่าว จึงไม่มีผลในทางปฏิบัติ

## 1.2 การขอตั้งงบประมาณตามแผนพัฒนาจังหวัด/กลุ่มจังหวัด

### ❖ หลักการ

- ❖ สามารถกระทำได้ เพราะปรากฏอยู่ในแผนปฏิบัติราชการประจำปีและคำขอ  
งบประมาณฯ 2554 ที่ผ่าน ครม. และ กนจ.  
ส่งให้สำนักงบประมาณ
- ❖ ต้องดำเนินการตาม กฎหมายว่าด้วยวิธีการ  
งบประมาณและ พรฎ.ว่าด้วยการบริหารงาน  
จังหวัดและกลุ่มจังหวัด พ.ศ. 2551

## 1.3 การใช้บกลางสำรองจ่ายฯ

### 1.3.1 งบทดรองจ่าย (ภัยพิบัติ)

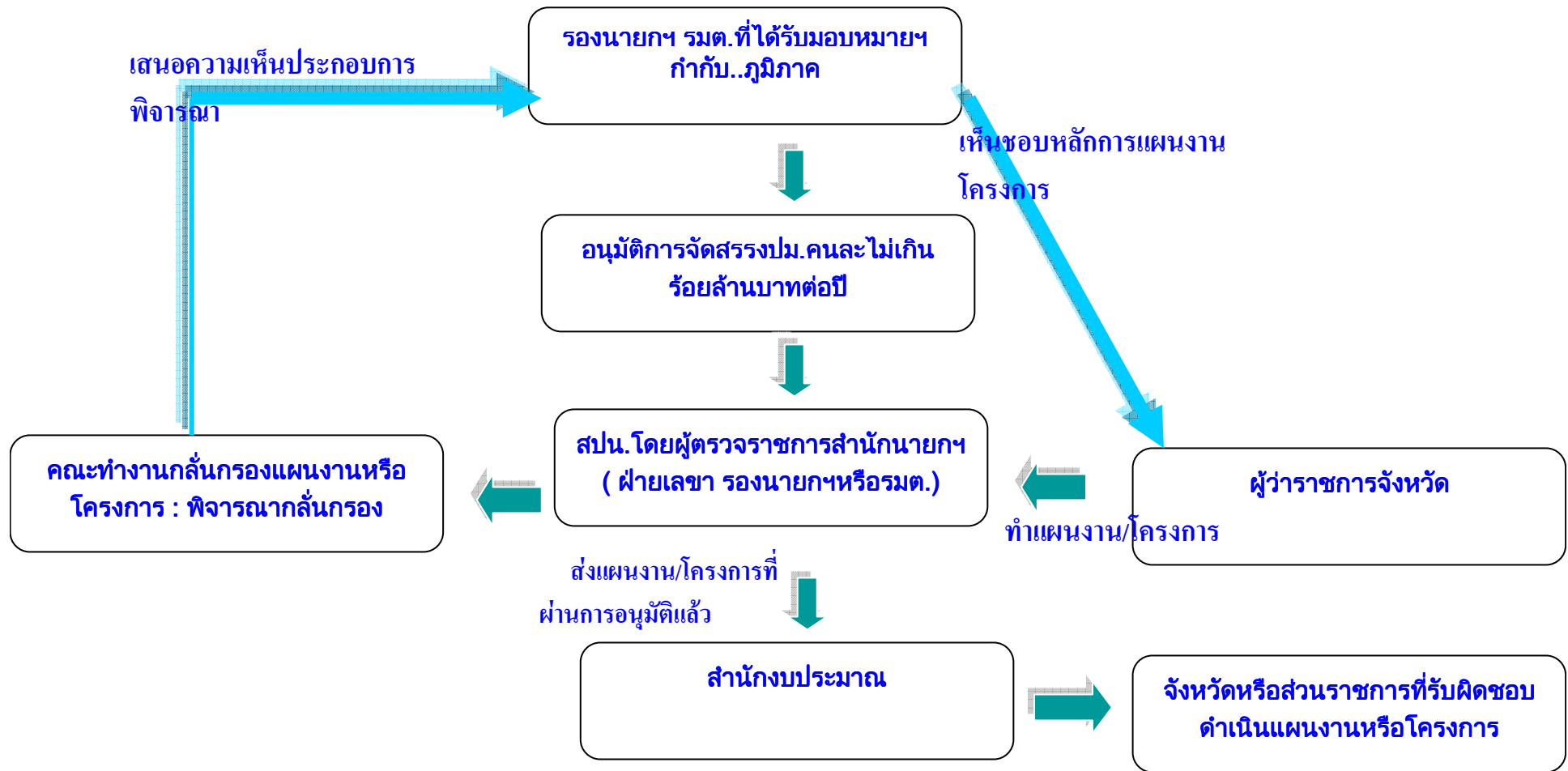
- ❖ เป็นงบที่ผู้ว่าฯ อนุมัติงบทดรองจ่ายโดยผ่านทางกรมป้องกันและบรรเทาสาธารณภัย

### 1.3.2 ผ่าน สป. มหาดไทย(รมต.เห็นชอบ)

- ❖ เป็นงบที่ผู้ว่าฯ ขออนุมัติงบกลางฯ ผ่านรัฐมนตรีว่าการกระทรวงมหาดไทย

### 1.3.3 งบรองนายก (สปน.)

- ❖ เป็นงบที่ผู้ว่าฯ ขออนุมัติงบกลางฯ รองนายกฯ ผ่านทางสำนักงานปลัดสำนักนายกรัฐมนตรี



## Flowchart การจัดสรรงบกลาง รายการเงินสำรองจ่ายเพื่อกรณีฉุกเฉินหรือจำเป็นของรองนายกฯ



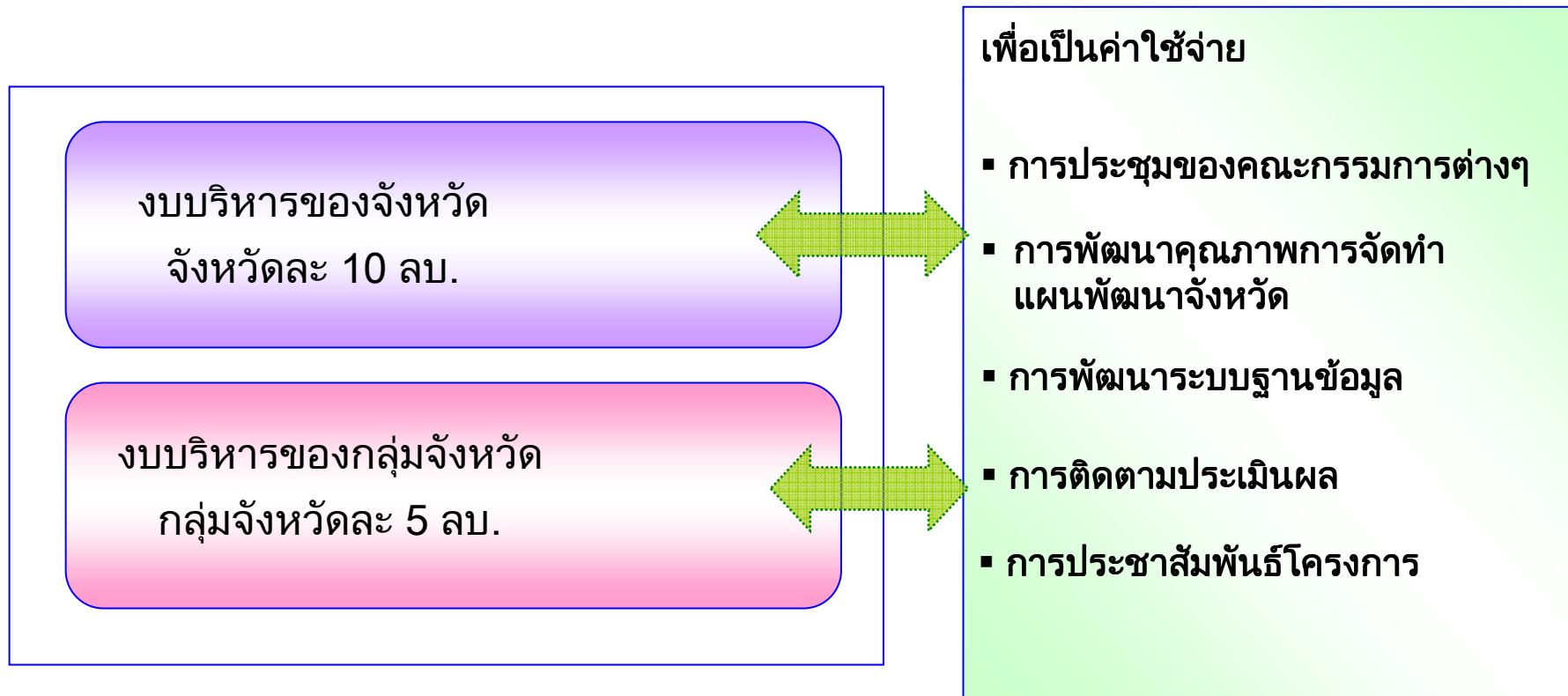
# หลักเกณฑ์การขอตั้งงบประมาณของจังหวัด (ต่อ)

- งบฉุกเฉินของผู้ว่าราชการจังหวัด

- ❖ งบนี้เดิมเคยตั้งไว้ให้ผู้ว่าฯ ไว้ใช้จ่ายงบประมาณ ในกรณีที่มีความจำเป็นเร่งด่วนต้องแก้ไขความเดือดร้อนของประชาชน
- ❖ ซึ่งในปีนี้อขอไว้จังหวัดละ 5 ล้านบาท รวม 75 จังหวัด 375 ล้านบาท แต่ทราบว่าเป็นปีที่ไม่ผ่านการพิจารณาของคณะกรรมการฯ เนื่องจากปีที่ผ่านมา มีผลการเบิกจ่ายที่ล่าช้า...  
- งบบริหารงานจังหวัดและกลุ่มจังหวัดแบบบูรณาการ (ก.น.จ.)
- ❖ งบประมาณค่าใช้จ่ายในการบริหารงานจังหวัดและกลุ่มจังหวัดแบบบูรณาการนี้มีวัตถุประสงค์ เกี่ยวกับการจัดทำแผนพัฒนาจังหวัดและกลุ่มจังหวัดแบบบูรณาการฯ

# การออกแบบประมาณของจังหวัด (ต่อ)

## การจัดสรรงบประมาณของจังหวัดและกลุ่มจังหวัด



## 2. แนวทางการจัดทำคำขอฯ และการบริหารงบประมาณ

- ❖ การจัดทำคำขอของงบประมาณฯ
  - ❖ ควรมีจำนวนรายการไม่มากเกินไป เป็นรายการใหญ่ๆ วัตถุประสงค์ชัดเจน
  - ❖ พยายามจัดหมวดหมู่ (Grouping) ให้กระชับ เพื่อที่จะง่ายแก่การชี้แจง : [มีเจตายน้อย : ปัญหาน้อย : ชี้แจงง่าย]
  - ❖ ลดภาระการกรอกข้อมูลฯ การเข้าระบบ e-Budgetting ของเจ้าหน้าที่การทำงานงาน สะดวก รวดเร็ว ลดปัญหาความผิดพลาด การบันทึกข้อมูล

(ร่าง)  
ประกาศ

คณะกรรมการนโยบายการบริหารงานจังหวัดและกลุ่มจังหวัดแบบบูรณาการ  
เรื่อง การกำหนดหลักเกณฑ์และวิธีปฏิบัติในการบริหารงบประมาณจังหวัด  
และงบประมาณกลุ่มจังหวัด

**ข้อ ๑** การบริหารงบประมาณรายจ่ายของจังหวัดและกลุ่มจังหวัดให้เป็นไปตามระเบียบเกี่ยวกับการบริหารงบประมาณ ที่ออกตามกฎหมายว่าด้วยวิธีการงบประมาณ

**ข้อ ๒** การเบิกจ่ายเงินงบประมาณของกลุ่มจังหวัดให้ดำเนินการ ดังนี้

(๑) โครงการที่ดำเนินการในเขตพื้นที่จังหวัดใด ให้กลุ่มจังหวัดเจ้าของงบประมาณมอบหมายให้จังหวัดนั้นในฐานะที่เป็นส่วนราชการตามกฎหมายว่าด้วยวิธีการงบประมาณเป็นผู้เบิกเงินในนามกลุ่มจังหวัดซึ่งเป็นส่วนราชการเจ้าของงบประมาณ

(๒) โครงการที่ดำเนินการในเขตพื้นที่คาบเกี่ยวกันตั้งแต่สองจังหวัดขึ้นไป ให้กลุ่มจังหวัดเจ้าของงบประมาณมอบหมายให้จังหวัดซึ่งเป็นศูนย์ปฏิบัติการของกลุ่มจังหวัดในฐานะที่เป็นส่วนราชการตามกฎหมายว่าด้วยวิธีการงบประมาณนั้นเป็นผู้เบิกเงินในนามกลุ่มจังหวัดซึ่งเป็นส่วนราชการเจ้าของงบประมาณ

การดำเนินการตามวรรคหนึ่งให้ถือปฏิบัติตามหลักเกณฑ์ที่กระทรวงการคลังกำหนด



## 3. ข้อสังเกตของคณะอนุกรรมการฯ

### 3. ข้อสังเกตของคณะอนุกรรมการฯ

1. ควรปรับกลไกในการจัดทำแผนให้ผู้มีส่วนได้เสียทุกภาคส่วนมีส่วนร่วมฯ
2. ยุทธศาสตร์ของกลุ่มจังหวัดยังไม่ครอบคลุมถึงสภาพภูมิประเทศ วิถีชีวิต และการประกอบอาชีพ
3. ควรทำเฉพาะภารกิจที่มีศักยภาพ มีจุดเด่น เพิ่มปริมาณและคุณภาพของผลผลิต
4. ไม่ควรดำเนินโครงการในลักษณะฝักอบรม ยกเว้นจะก่อให้เกิดผลผลิตที่ชัดเจนในเรื่องการสร้างงาน สร้างอาชีพ

### 3. ข้อสังเกตของคณะอนุกรรมการฯ (ต่อ)

5. ค่าใช้จ่ายในการบริหารงานกลุ่มจังหวัดและจังหวัดที่ตั้งไว้ 5 และ 10 ล้านบาท นั้น ไม่เหมาะสมกับปริมาณงาน
6. ค่าใช้จ่ายในงบลงทุน ควรเตรียมความพร้อมในด้านสถานที่ แบบรูปรายการ ประมาณการใช้จ่าย

#### ข้อสังเกตในภาพรวม

1. ส่วนราชการและหน่วยงานอื่นๆ ไม่ควรโอนเปลี่ยนแปลงงบประมาณที่ต่างไปจากที่ได้รับอนุมัติจากรัฐสภา
2. ส่วนราชการและองค์กรปกครองส่วนท้องถิ่นควรให้ความสำคัญในการจัดสรรงบประมาณลงพื้นที่ตามแผนพัฒนาจังหวัดและกลุ่มจังหวัด

# Thank you for your attention

## ขอขอบคุณ ...

สนใจค้นหาข้อมูลและรายละเอียดเพิ่มเติม

ได้ที่ [www.bb.go.th](http://www.bb.go.th)

