



คู่มือ การปฏิบัติงานข้อมูลสารสนเทศ และการสื่อสาร ระดับจังหวัด

กลุ่มงานข้อมูลสารสนเทศและการสื่อสาร

สำนักงานจังหวัดสุรินทร์

โทร. 0-4452-1361 (มท.37729)

E-mail : surin@moi.go.th



คู่มือการปฏิบัติงาน
ข้อมูลสารสนเทศและการสื่อสารระดับจังหวัด

กลุ่มงานข้อมูลสารสนเทศและการสื่อสาร
สำนักงานจังหวัดสุรินทร์
โทรศัพท์ 0-4452-1361
e-mail : surin@moi.go.th

คำนำ

เอกสารคู่มือการปฏิบัติงานข้อมูลสารสนเทศและการสื่อสาร ระดับจังหวัดฉบับนี้ เป็นเอกสารที่จัดทำขึ้นเพื่อเข้าร่วมโครงการส่งเสริมสนับสนุนการจัดทำคู่มือการปฏิบัติงานของสำนักงาน ปลัดกระทรวงมหาดไทย เพื่อเป็นแนวทางเสริมสร้างความรู้ ความเข้าใจในการปฏิบัติงานให้มีประสิทธิภาพ ยิ่งขึ้น ซึ่งผู้จัดทำได้ศึกษา รวบรวมข้อมูล และจัดทำขึ้นจากแนวทางการดำเนินการพัฒนาศูนย์ ปฏิบัติการนายกรัฐมนตรีนโยบายปฏิบัติการกระทรวง ตัวชี้วัดการบริหารจังหวัดแบบบูรณาการของ สำนักงานคณะกรรมการพัฒนาการเศรษฐกิจและสังคมแห่งชาติ แนวทางการดำเนินการจัดทำข้อมูล ศูนย์ปฏิบัติการจังหวัดของกระทรวงมหาดไทย กรอบการประเมินผลตัวชี้วัดตามคำรับรองการปฏิบัติ ราชการของจังหวัด เอกสารและหนังสือสั่งการอื่น ๆ ที่เกี่ยวข้อง รวมทั้งจากประสบการณ์ในการ ปฏิบัติงานข้อมูลสารสนเทศและการสื่อสาร โดยในเอกสารคู่มือการปฏิบัติงานข้อมูลสารสนเทศและการ สื่อสาร ระดับจังหวัด ฉบับนี้มีสาระสำคัญประกอบด้วย ความสำคัญ หลักการและเหตุผล วัตถุประสงค์ ขอบเขต คำจำกัดความ ผู้เกี่ยวข้อง ขั้นตอนปฏิบัติ การจัดเก็บข้อมูล และเอกสารที่เกี่ยวข้อง เพื่อ เป็นแนวทางให้กับผู้ปฏิบัติงานข้อมูลสารสนเทศและการสื่อสาร ในระดับจังหวัดได้ศึกษาและใช้ประโยชน์ ต่อไป

อนึ่ง หากเนื้อหาสาระของเอกสารฉบับนี้ มีข้อบกพร่องหรือไม่สมบูรณ์ประการใด ผู้จัดทำยินดีน้อมรับคำแนะนำจากทุกท่านเพื่อพัฒนางานให้ดียิ่งขึ้นต่อไป ด้วยความขอบคุณยิ่ง

ผู้จัดทำ

กรกฎาคม ๒๕๕๑

สารบัญ

๑. ความสำคัญ	๑
๒. หลักการและเหตุผล	๒
๓. วัตถุประสงค์	๖
๔. ขอบเขต	๖
๕. คำจำกัดความ	๗
๖. ผู้เกี่ยวข้อง	๘
๗. ขั้นตอนปฏิบัติ	๑๒
๘. การจัดเก็บข้อมูล/หลักฐาน	๑๘
๙. หน่วยงาน/คณะผู้จัดทำ/ผู้จัดทำ	๒๐
๑๐. ภาคผนวก	
ผนวก ๑	๒๒
ผนวก ๒	๒๒
ผนวก ๓	๒๓
ผนวก ๔	๓๙
เอกสารอ้างอิง	๔๖

คู่มือการปฏิบัติงาน

ข้อมูลสารสนเทศและการสื่อสารระดับจังหวัด

๑. ความสำคัญ

ตามโครงสร้างสำนักงานปลัดกระทรวงมหาดไทยและจังหวัด เดิมสำนักงานจังหวัด กลุ่มงานข้อมูลสารสนเทศและการสื่อสาร ซึ่งมีหน้าที่ความรับผิดชอบในการพัฒนาระบบข้อมูลสารสนเทศและเป็นศูนย์สารสนเทศเพื่อการพัฒนาจังหวัด การจัดให้มีและให้บริการเครือข่ายเชื่อมโยงฐานข้อมูลสารสนเทศและการสื่อสารระหว่างส่วนราชการภายในจังหวัด รวมทั้งระหว่างจังหวัด และกับส่วนกลาง และการให้บริการแลกเปลี่ยนข้อมูลสารสนเทศผ่านสื่ออิเล็กทรอนิกส์

นโยบายเทคโนโลยีสารสนเทศระยะ พ.ศ. ๒๕๔๔-๒๕๕๓ ของประเทศไทย (นโยบาย IT ๒๐๑๐) ที่เน้นการพัฒนาประเทศให้เป็นสังคมแห่งภูมิปัญญาและการเรียนรู้ นำไปสู่การกำหนดกลยุทธ์การพัฒนาโดยใช้เทคโนโลยีสารสนเทศที่สำคัญไว้ ๕ กลุ่ม คือ

- เทคโนโลยีสารสนเทศเพื่อการพัฒนาด้านภาครัฐ (e - Government)
- เทคโนโลยีสารสนเทศเพื่อการพัฒนาด้านพาณิชย์ (e - Commerce)
- เทคโนโลยีสารสนเทศเพื่อการพัฒนาด้านอุตสาหกรรม (e - Industry)
- เทคโนโลยีสารสนเทศเพื่อการพัฒนาด้านการศึกษา (e - Education)
- เทคโนโลยีสารสนเทศเพื่อการพัฒนาด้านสังคม (e - Society)

ซึ่งในด้านเทคโนโลยีสารสนเทศเพื่อการพัฒนาด้านภาครัฐ (e - Government) นั้น มีเป้าหมายในการนำ ICT มาพัฒนาและปรับปรุงระบบงานบริหารที่สำคัญทุกประเภทของส่วนงานของรัฐ ให้มีประสิทธิภาพสูงสุด ภายใน พ.ศ. ๒๕๔๗ และพัฒนาบริการที่ให้แก่ประชาชนให้ได้ครบทุกขั้นตอนใน พ.ศ. ๒๕๕๓ ยุทธศาสตร์ที่ใช้ในการพัฒนาเป็นการปฏิรูปร่างวางแผนและงบประมาณ การจัดองค์กร การพัฒนาบุคลากรของรัฐ การพัฒนาการบริหารและการให้บริการโดยรวม โดยมุ่งให้เกิดความกะทัดรัด ความประหยัด ประสิทธิภาพและประสิทธิผล โดยใช้ ICT ควบคู่กับการปรับขั้นตอนและกระบวนการทำงาน

เมื่อมีการปรับเปลี่ยนบทบาทและอำนาจหน้าที่ของผู้ว่าราชการจังหวัด ให้เป็นผู้บริหารสูงสุดของจังหวัด (CEO) เพื่อบูรณาการการบริหารงานภายในจังหวัดให้เป็นไปด้วยความรวดเร็ว สามารถตอบสนองต่อนโยบายของรัฐบาล ความต้องการและข้อเท็จจริงของแต่ละจังหวัดได้โดยตรง ในการบริหารงานของจังหวัด จำเป็นอย่างยิ่งที่จะต้องมือเพื่อช่วยสนับสนุนการนำยุทธศาสตร์ไปปฏิบัติให้สัมฤทธิ์ผล (Strategic Implementation) ในฐานะผู้ปฏิบัติ คือมีระบบฐานข้อมูลและสารสนเทศที่ทันสมัยและมีความถูกต้องในการสนับสนุนการทำงานและการวางแผน ตลอดจนการติดตามประเมินผล นอกจากนี้ ยังมีการให้ความสำคัญในการพัฒนาระบบฐานข้อมูลและสารสนเทศของจังหวัด โดยระเบียบสำนักนายกรัฐมนตรีว่าด้วยระบบการบริหารงานจังหวัดแบบบูรณาการ พ.ศ. ๒๕๔๖ หมวด ๓ ข้อ ๒๖ ได้กำหนดให้มีคณะกรรมการพัฒนาเทคโนโลยีสารสนเทศและการสื่อสารของจังหวัด โดยมีผู้บริหารระดับสูงของจังหวัด คือ รองผู้ว่าราชการจังหวัด เป็นประธาน

และจากสภาพการทำงานในปัจจุบันที่มีการนำระบบข้อมูลสารสนเทศและการสื่อสารหรือระบบ IT มาใช้ในเกือบจะทุกด้าน ซึ่งระบบและเทคโนโลยีต่าง ๆ เหล่านี้มีการเจริญเติบโตที่รวดเร็วและเปลี่ยนแปลงอยู่ตลอดเวลา รวมทั้งการมีผลบังคับใช้ของกฎหมาย พ.ร.บ.ว่าด้วยการกระทำความผิดเกี่ยวกับคอมพิวเตอร์ พ.ศ. ๒๕๕๐ ต่าง ๆ เหล่านี้ สะท้อนให้เห็นถึงความจำเป็นในการพัฒนาระบบฐานข้อมูลและสารสนเทศของจังหวัด ซึ่งจะเป็นความจำเป็นพื้นฐานในการพัฒนาและปรับปรุงระบบการบริหารงานภาครัฐ รวมทั้งการพัฒนาประเทศให้เป็นสังคมแห่งภูมิปัญญาและการเรียนรู้ โดยเฉพาะเมื่อมีการบริหารราชการจังหวัดแบบบูรณาการ ต้องมีการปรับเปลี่ยนเป็นการบริหารราชการบนฐานข้อมูล ซึ่งมีการกำหนดวิสัยทัศน์ ยุทธศาสตร์ แผนงาน โครงการ และได้มีการจัดทำเป็นคำรับรองการปฏิบัติราชการของจังหวัดขึ้น ซึ่งได้กำหนดให้การพัฒนากระบวนฐานข้อมูลสารสนเทศของจังหวัด เป็นตัวชี้วัดหนึ่งในมิติด้านการพัฒนาองค์กร ตั้งแต่ปีงบประมาณ พ.ศ. ๒๕๔๗ เป็นต้นมา และได้ถูกบรรจุไว้ใน กรอบการประเมินผลการปฏิบัติราชการประจำปีงบประมาณ พ.ศ. ๒๕๕๑ ตัวชี้วัด “ระดับความสำเร็จของการพัฒนาคุณภาพการบริหารจัดการภาครัฐ (PMQA)” หมวด ๔ การวัดการวิเคราะห์ และการจัดการความรู้ ซึ่งตาม PMQA Model นั้นมีหมวดที่ ๔ เป็นพื้นฐานสำคัญของโมเดล ดังนั้น กลุ่มงานข้อมูลสารสนเทศและการสื่อสาร สำนักงานจังหวัด ต้องมีการปรับเปลี่ยนหน้าที่ความรับผิดชอบ ให้สอดคล้องกับการเป็นศูนย์กลางของระบบฐานข้อมูลสารสนเทศและการสื่อสาร ของภาครัฐในระดับจังหวัด ภายใต้การดำเนินงานในรูปแบบของศูนย์ปฏิบัติการจังหวัด (Provincial Operation Center : POC)

๒. หลักการและเหตุผล

๒.๑ นโยบายรัฐด้านสารสนเทศ

รัฐบาลได้ให้ความสำคัญต่อการพัฒนาระบบฐานข้อมูลและสารสนเทศ โดยกำหนดนโยบายที่ชัดเจนในการที่จะพัฒนาระบบสารสนเทศของหน่วยงานให้สามารถตอบสนองต่อการปฏิบัติงานภาครัฐได้อย่างมีประสิทธิภาพ มีนโยบายให้จัดตั้งศูนย์ปฏิบัติการนายกรัฐมนตรี (Prime Minister's Operation Center : PMOC) เพื่อทำหน้าที่

- ๑) เป็นศูนย์กลางในการรวบรวมข้อมูลเพื่อการบริหารราชการแผ่นดิน สนับสนุนการบริหารราชการของนายกรัฐมนตรี รองนายกรัฐมนตรี และผู้บริหารระดับสูงของรัฐบาลอย่างมีประสิทธิภาพ
- ๒) เป็นศูนย์ปฏิบัติการที่มีข้อมูลเพื่อใช้ในการตัดสินใจที่รวดเร็ว ฉับพลัน ถูกต้องและเพียงพอ ทันสมัย และมีมาตรการรักษาความปลอดภัยของข้อมูล
- ๓) เป็นศูนย์กลางการวางยุทธศาสตร์และการบริหารของประเทศ

๔) เป็นศูนย์บัญชาการในการสื่อสารและสั่งการหน่วยงานต่าง ๆ อย่างมีประสิทธิภาพ สามารถติดตาม ตรวจสอบและประเมินผลการปฏิบัติงานแบบ Real time ได้ และให้ทุกกระทรวงต้องมีศูนย์ปฏิบัติการกระทรวง (Ministry Operation Center : MOC) และศูนย์ปฏิบัติการระดับกรม (Department Operation Center : DOC) เพื่อทำหน้าที่ในการจัดทำระบบและรวบรวมข้อมูลสารสนเทศที่จำเป็นในการบริหารงานของหน่วยงาน สามารถเชื่อมโยง แลกเปลี่ยนข้อมูลระหว่างหน่วยงานได้ทั้งภายในและภายนอกได้ รวมทั้งสามารถวิเคราะห์และกลั่นกรองข้อมูลส่งให้ PMOC ได้

๒.๒ กรอบแนวทางในการดำเนินงานศูนย์ปฏิบัติการจังหวัด

๑) แนวทางการดำเนินการพัฒนาศูนย์ปฏิบัติการนายกรัฐมนตรีและศูนย์ปฏิบัติการกระทรวง (Prime Minister's Operation Centre and Ministry's Operation Centre Roadmap)

การดำเนินการศูนย์ปฏิบัติการนายกรัฐมนตรีและศูนย์ปฏิบัติการกระทรวงเป็นแนวคิดในการนำเทคโนโลยีสารสนเทศและการสื่อสารมาใช้ในการบริหารราชการแผ่นดินอย่างจริงจัง และตามคำริของนายกรัฐมนตรีที่จะให้การบริหารราชการในระดับต่าง ๆ มีประสิทธิภาพมากขึ้น โดยมีข้อมูลรองรับ จึงนับว่าเป็นเรื่องที่มีความจำเป็นเร่งด่วนสำคัญ และเป็นเรื่องใหม่สำหรับการบริหารจัดการและการดำเนินงานของภาครัฐ ที่หลายหน่วยงานยังขาดความพร้อมและความชัดเจนในการดำเนินการ และอีกหลายหน่วยงานมีการปรับเปลี่ยนโครงสร้าง อำนาจหน้าที่ และภารกิจ ตามการปฏิรูประบบราชการ

ดังนั้น เพื่อให้การดำเนินการศูนย์ปฏิบัติการนายกรัฐมนตรี และศูนย์ปฏิบัติการกระทรวง และหน่วยงานที่เกี่ยวข้อง ดำเนินไปอย่างมีเอกภาพและมีประสิทธิผล สามารถเริ่มใช้งานได้ทันตามระยะเวลาที่กำหนด คณะกรรมการดำเนินการศูนย์ปฏิบัติการนายกรัฐมนตรี จึงได้กำหนดแนวทางการดำเนินการพัฒนาศูนย์ปฏิบัติการกระทรวงในภาพรวม ตามขั้นตอนดังต่อไปนี้

ขั้นตอนที่ ๑ การรวบรวมข้อมูลบทสรุปสำหรับผู้บริหาร (Portal of Governance Information)

ขั้นตอนที่ ๒ การบูรณาการข้อมูลเพื่อการบริหารราชการ (Integration of Governance Information)

ขั้นตอนที่ ๓ การวิเคราะห์ข้อมูลเพื่อจัดทำฐานความรู้การบริหารราชการ (Governance Knowledge Based System)

ขั้นตอนที่ ๔ การสร้างระบบจำลองข้อมูลเพื่อการบริหารราชการ (Governance Decision Support System)

๒) แนวทางการดำเนินงานจัดทำข้อมูลศูนย์ปฏิบัติการจังหวัด (Provincial Operation Center : POC) ของกระทรวงมหาดไทย

เพื่อให้การดำเนินงานจัดทำข้อมูลของศูนย์ปฏิบัติการจังหวัด เป็นไปในทิศทางและแนวทางเดียวกัน สามารถเชื่อมโยงและสนับสนุนการปฏิบัติงานของศูนย์ปฏิบัติการนายกรัฐมนตรี ศูนย์ปฏิบัติการกระทรวงและศูนย์ปฏิบัติการกรมอย่างมีประสิทธิภาพ และประสิทธิผล กระทรวงมหาดไทย

จึงได้จัดทำแนวทางการดำเนินงานจัดทำข้อมูลศูนย์ปฏิบัติการจังหวัดขึ้น เพื่อก่อให้เกิดความเข้าใจและใช้เป็นคู่มือในการดำเนินงานจัดทำข้อมูลศูนย์ปฏิบัติการจังหวัด ประกอบด้วย

เป้าหมายการดำเนินงานศูนย์ปฏิบัติการจังหวัด

(๑) นำเสนอข้อมูลเชิงกลยุทธ์ที่สำคัญและจำเป็นในระดับจังหวัดเพื่อให้ผู้บริหารทั้งในระดับจังหวัดและส่วนกลางใช้ในการบริหารราชการ การตัดสินใจ และการวินิจฉัย สั่งการ

(๒) นำเสนอข้อมูลส่งผ่านไปยังศูนย์ปฏิบัติการกรม ศูนย์ปฏิบัติการกระทรวง และศูนย์ปฏิบัติการนายกรัฐมนตรี ในลักษณะรายงานสรุปสำหรับผู้บริหาร (Executive Summary Report : ESR) เพื่อเป็นข้อมูลในการตัดสินใจ วินิจฉัย สั่งการของนายกรัฐมนตรี

บทบาทหน้าที่ศูนย์ปฏิบัติการจังหวัด

(๑) จัดทำข้อมูลเพื่อให้ผู้บริหารจังหวัด กรมและกระทรวง ใช้งาน

(๒) ดำเนินการเลือกสรร วิเคราะห์ กลั่นกรองข้อมูลเชิงกลยุทธ์ ที่จำเป็นและสำคัญ โดยมีการบริหารจัดการข้อมูลให้เป็นระบบ มีมาตรฐาน มีความถูกต้องเพียงพอและทันสมัย เชื่อมโยงข้อมูลส่งผ่านไปยังศูนย์ปฏิบัติการนายกรัฐมนตรี ศูนย์ปฏิบัติการกระทรวง/กรม

(๓) นำเสนอข้อมูลที่ทันสมัย แม่นยำ เกี่ยวกับจังหวัดและยุทธศาสตร์การพัฒนาจังหวัด

(๔) ประสานงานร่วมระหว่างหน่วยงานที่เกี่ยวข้อง เพื่อดำเนินการจัดทำฐานข้อมูล การเชื่อมโยงเครือข่าย และการแก้ไขปัญหาต่าง ๆ ที่เกิดขึ้น

กรอบแนวความคิด

(๑) การดำเนินการพัฒนาเกี่ยวกับระบบข้อมูล มีการดำเนินการใน ๒ แนวทาง โดยจะดำเนินการทั้งสองแนวทางไปพร้อม ๆ กัน คือ

การดำเนินการในลักษณะ Top - Down Approach

- กำหนดข้อมูลหลักตามนโยบายของรัฐบาล
- การเพิ่มเติมข้อมูลหลักตามบัญชาของนายกรัฐมนตรี
- มีการกำหนดทิศทางและแนวทางการดำเนินการสำหรับข้อมูลหลัก
- การกำหนดข้อมูลและแนวทางการปรับปรุงข้อมูลให้เป็นปัจจุบันโดย

หน่วยงาน

การดำเนินการในลักษณะ Bottom - Up Approach

- การรวบรวม จัดเก็บ และกลั่นกรองข้อมูลเพื่อนำเข้า PMOC
- การพัฒนาเพื่อต่อยอดระบบฐานข้อมูลสารสนเทศที่มีอยู่เดิม
- มีการวิเคราะห์และสังเคราะห์ข้อมูล โดยผู้เชี่ยวชาญ เพื่อเป็นแนวทาง

ในการพัฒนาระบบสนับสนุนการตัดสินใจ (Decision Support Systems)

- การพัฒนาระบบสนับสนุนการตัดสินใจ โดยมุ่งเน้นการบริหารงานของกระทรวงมหาดไทยเป็นหลัก

- บริหารระบบรักษาความปลอดภัย ควบคู่ไปกับระบบสนับสนุนการ

ตัดสินใจ

(๒) ข้อมูลที่จะนำเสนอให้เสนอในลักษณะ ในลักษณะรายงานสรุปสำหรับผู้บริหาร (Executive Summary Report : ESR) ซึ่งจะแสดงในรูปแบบของแผนภูมิ กราฟ หรือตาราง เป็นส่วนใหญ่ ขึ้นอยู่กับความเหมาะสมของข้อมูล

(๓) การจัดทำข้อมูลจะพัฒนาและปรับปรุงจากฐานข้อมูลที่มีอยู่เดิมมาออกแบบ และพัฒนารูปแบบการนำเสนอ โดยการจัดเก็บรวบรวมข้อมูล รวมถึงการปรับปรุงแก้ไขข้อมูล (Up-Date) ยังคงเป็นหน้าที่ของหน่วยงานผู้รับผิดชอบ

แนวทางการดำเนินงาน แบ่งเป็น ๒ ส่วนใหญ่ คือ

(๑) แนวทางการจัดเก็บ วิเคราะห์ และรวบรวมข้อมูลศูนย์ปฏิบัติการจังหวัด

ได้แก่

- ประเภทของข้อมูลในศูนย์ปฏิบัติการจังหวัด ได้แก่ ข้อมูลสนับสนุนการบริหารจัดการ, ข้อมูลเพื่อการวางแผนและการปฏิบัติงาน, ข้อมูลผลการปฏิบัติงาน

- การรวบรวม วิเคราะห์ และคัดกรองข้อมูลในศูนย์ปฏิบัติการจังหวัด ได้แก่ การมีคณะทำงานเพื่อจัดทำข้อมูล ซึ่งจะต้องพิจารณา โครงสร้างข้อมูล แหล่งที่มาของข้อมูล รายละเอียด/คำอธิบายเชิงผู้บริหาร รูปแบบการจัดเก็บข้อมูล การปรับปรุงข้อมูล การพัฒนาข้อมูล และรูปแบบการนำเสนอ, การมีส่วนราชการในจังหวัดร่วมตรวจสอบและปรับปรุงเพิ่มเติมข้อมูล และการดำเนินการพัฒนาระบบข้อมูล

(๒) แนวทางการนำเสนอข้อมูล เพื่อให้สามารถเชื่อมโยง แลกเปลี่ยนข้อมูลพร้อมแสดงผลได้อย่างมีประสิทธิภาพ ประกอบด้วย ๒ ส่วน คือ

- เทคโนโลยีที่ใช้ ได้แก่ การนำเสนอโดยใช้ Webbased Application และเทคโนโลยีการแลกเปลี่ยนข้อมูลด้วยโครงสร้างมาตรฐาน, การเชื่อมโยงเครือข่ายมหาดไทย (Intranet)

- การดำเนินการ ได้แก่ การจัดทำเว็บไซต์ศูนย์ปฏิบัติการจังหวัด ในระบบอินทราเน็ตของจังหวัด, การนำเสนอข้อมูลในลักษณะรายงานสรุปสำหรับผู้บริหาร (Executive Summary Report), การพัฒนาและปรับปรุงแก้ไขข้อมูล ซึ่งเป็นหน้าที่ของหน่วยงานเจ้าของข้อมูล, จัดทำบัญชีรายการข้อมูลเชิงกลยุทธ์ที่ควรมีในศูนย์ปฏิบัติการจังหวัด ฯ, พิจารณากำหนดรายการหลักที่จะนำเสนอบนเว็บไซต์ให้เหมาะสม สอดคล้องกับข้อมูลที่จะนำเสนอ และในการนำเสนอข้อมูลควรระบุแหล่งที่มา สถานะ การปรับปรุงข้อมูล

๓. วัตถุประสงค์

คู่มือการปฏิบัติงานข้อมูลสารสนเทศและการสื่อสารระดับจังหวัด ฉบับนี้จัดทำขึ้นเพื่อเป็นแนวทางให้กลุ่มงานข้อมูลสารสนเทศและการสื่อสาร สำนักงานจังหวัด มีหน้าที่ความรับผิดชอบในการพัฒนาระบบข้อมูลสารสนเทศและเป็นศูนย์สารสนเทศเพื่อการพัฒนาจังหวัด การจัดให้มีและให้บริการเครือข่ายเชื่อมโยงฐานข้อมูลสารสนเทศและการสื่อสารระหว่างส่วนราชการภายในจังหวัด รวมทั้งระหว่างจังหวัด และกับส่วนกลาง และการให้บริการแลกเปลี่ยนข้อมูลสารสนเทศผ่านสื่ออิเล็กทรอนิกส์ ซึ่งได้มีการปรับเปลี่ยนหน้าที่ความรับผิดชอบ ให้สอดคล้องกับการเป็นศูนย์กลางของระบบฐานข้อมูลสารสนเทศและการสื่อสาร ของภาครัฐในระดับจังหวัด ภายใต้การดำเนินงานในรูปแบบของศูนย์ปฏิบัติการจังหวัด (Provincial Operation Center : POC) และส่วนราชการ หน่วยงานที่เกี่ยวข้องในระดับจังหวัด ได้ทราบนโยบายและแนวทางการดำเนินงาน เพื่อให้สามารถปฏิบัติงานร่วมกันได้อย่างมีประสิทธิภาพ อันจะช่วยส่งผลให้การบริหารราชการของจังหวัดเกิดประสิทธิผล ตอบสนองต่อความต้องการของทุกภาคส่วน ทำให้

๑. จังหวัดและส่วนราชการ/หน่วยงานในจังหวัดจะมีระบบฐานข้อมูลสารสนเทศเพื่อใช้งานภายในส่วนราชการ/หน่วยงาน และเป็นศูนย์ข้อมูลสารสนเทศเพื่อการพัฒนาจังหวัด สะดวกในการใช้งาน

๒. จังหวัดและส่วนราชการ/หน่วยงานในจังหวัด มีการเชื่อมโยงเครือข่ายฐานข้อมูลสารสนเทศและการสื่อสารระหว่างส่วนราชการภายในจังหวัด รวมทั้งระหว่างจังหวัด และกับส่วนกลาง

๓. จังหวัดและส่วนราชการ/หน่วยงานในจังหวัด มีการให้บริการแลกเปลี่ยนข้อมูลสารสนเทศผ่านสื่ออิเล็กทรอนิกส์ ทำให้ประหยัดทั้งงบประมาณและเวลา

๔. ขอบเขต

คู่มือการปฏิบัติงานข้อมูลสารสนเทศและการสื่อสารระดับจังหวัดฉบับนี้จัดทำขึ้นให้มีความครอบคลุมหน้าที่ความรับผิดชอบกลุ่มงานข้อมูลสารสนเทศและการสื่อสาร สำนักงานจังหวัด และ การดำเนินงานในรูปแบบของศูนย์ปฏิบัติการจังหวัด (Provincial Operation Center : POC) ตั้งแต่ นโยบาย แนวทาง การจัดตั้งศูนย์ปฏิบัติการจังหวัด การพัฒนาระบบฐานข้อมูล การให้บริการเชื่อมโยงฐานข้อมูลสารสนเทศและการสื่อสาร และการให้บริการแลกเปลี่ยนข้อมูลสารสนเทศผ่านสื่ออิเล็กทรอนิกส์ รวมทั้งการดำเนินงานตามคำรับรองการปฏิบัติราชการของจังหวัด ตามตัวชี้วัดในแต่ละปี โดยกลุ่มงานข้อมูลสารสนเทศและการสื่อสาร สำนักงานจังหวัดสุรินทร์ ภายใต้การบริหารงานของศูนย์ปฏิบัติการจังหวัดสุรินทร์ และส่วนราชการต่าง ๆ ในจังหวัดสุรินทร์ ตลอดจนจนถึงเจ้าหน้าที่ผู้รับผิดชอบ ได้ร่วมกันดำเนินงานตั้งแต่ปี พ.ศ. ๒๕๔๗-๒๕๕๑

๕. คำจำกัดความ

คำจำกัดความ "สารสนเทศ"

สารสนเทศ (Information) หมายถึง ข้อมูล/ข่าวสารที่ได้จากการนำข้อมูลดิบ (raw data) มาคำนวณทางคณิตศาสตร์หรือประมวลผลอย่างใดอย่างหนึ่ง ซึ่งข้อมูล/ข่าวสารที่ได้ออกมานั้นจะอยู่ในรูปแบบที่สามารถจะนำไปใช้งานได้ทันที

คุณลักษณะของสารสนเทศที่ดี

- เป็นข้อมูลที่ผ่านการประมวลผลแล้ว
- อยู่ในรูปแบบที่มีประโยชน์ต่อการนำไปใช้งาน
- สอดคล้องกับความต้องการของผู้ใช้
- มีความเที่ยงตรง
- ทันต่อการใช้งาน
- มีความสมบูรณ์
- สามารถตรวจสอบได้

คุณลักษณะของข้อมูล สารสนเทศ และความรู้ของส่วนราชการ ตามเกณฑ์การพัฒนาคุณภาพการบริหารจัดการภาครัฐ (PMQA)

- ความครอบคลุม
- ความรวดเร็ว
- ความถูกต้อง
- ความทันสมัย
- ความเชื่อมโยง
- ความน่าเชื่อถือ
- ความสามารถในการเข้าถึง
- ความสามารถในการตรวจสอบ
- การมีส่วนร่วมในกระบวนการข้อมูล
- ความปลอดภัย
- การรักษาความลับ

ความหมายของระบบสารสนเทศ

ระบบสารสนเทศ (Information System) หมายถึง ระบบงานที่ประกอบด้วยองค์ประกอบต่างๆ ที่มีความเกี่ยวข้องและทำงานประสานกัน โดยมีวัตถุประสงค์เพื่อเก็บรวบรวม บันทึก ประมวลผล จัดเก็บและแจกจ่ายสารสนเทศเพื่อสนับสนุนการตัดสินใจและการบริหารจัดการงานขององค์กร

เป้าหมายของระบบสารสนเทศ

- เพิ่มประสิทธิภาพและประสิทธิผลในการทำงาน
- เพิ่มผลผลิตของงาน
- เพิ่มคุณภาพในงาน/การบริการ
- ขยายการผลิตผลิตภัณฑ์ และการผลิตผลิตภัณฑ์ใหม่

ประเภทของระบบสารสนเทศที่ใช้ในองค์กร

- ระบบประมวลผลรายการ (Transaction Processing System : TPS)
- ระบบสารสนเทศสำนักงาน (Office Information System : OIS)
- ระบบสารสนเทศเพื่อการจัดการ (Management Information System : MIS)
- ระบบสนับสนุนการตัดสินใจ (Decision Support System : DSS)
- ระบบสารสนเทศเพื่อผู้บริหารระดับสูง (Executive Information System : EIS)
- ระบบผู้เชี่ยวชาญ (Expert System : ES)

การพัฒนาสารสนเทศ

คือกระบวนการในการดำเนินงานอย่างมีขั้นตอน เพื่อสร้างระบบงานคอมพิวเตอร์ที่สามารถประมวลผลข้อมูลให้เป็นสารสนเทศ โดยความร่วมมือกันระหว่างผู้ใช้ระบบ ผู้พัฒนาระบบ และเจ้าของระบบหรือองค์กร ทั้งนี้เพื่อให้ได้ระบบสารสนเทศที่ตรงกับความต้องการขององค์กร สามารถนำไปใช้แก้/ลดปัญหาขององค์กรได้ และยังสามารถสร้างโอกาสและผลกำไรให้แก่องค์กรได้ด้วย

๖. ผู้เกี่ยวข้อง

กลุ่มงานข้อมูลสารสนเทศและการสื่อสาร สำนักงานจังหวัดสุรินทร์ เป็นหน่วยงานหลักรับผิดชอบในเรื่องการจัดตั้งศูนย์ปฏิบัติการจังหวัด ตามแนวทางดำเนินการจัดทำข้อมูลศูนย์ปฏิบัติการจังหวัด ของกระทรวงมหาดไทย ซึ่งต้องดำเนินงานในการกำหนดแนวทาง กำหนดโครงสร้างข้อมูล การรวบรวมข้อมูล การจัดทำข้อมูล การแก้ไขข้อมูลในส่วนที่เป็นความรับผิดชอบของสำนักงานจังหวัดสุรินทร์ รวมทั้งการประสานงานกับหน่วยงานในจังหวัดในเรื่องการจัดทำข้อมูล การเชื่อมโยงข้อมูลและการปรับปรุงแก้ไขข้อมูลให้เป็นปัจจุบันอยู่เสมอ ในส่วนของผู้เกี่ยวข้องสามารถแบ่งได้ดังต่อไปนี้

๖.๑ คณะกรรมการและคณะทำงานต่าง ๆ

การดำเนินการพัฒนาระบบฐานข้อมูลและสารสนเทศของจังหวัดสุรินทร์ มีการแต่งตั้งคณะกรรมการและคณะทำงานระดับต่าง ๆ ดังต่อไปนี้

๑) คณะกรรมการพัฒนาเทคโนโลยีและการสื่อสารจังหวัด มีรองผู้ว่าราชการจังหวัดที่ได้รับมอบหมายเป็น CIO จังหวัด เป็นประธานคณะกรรมการ และหัวหน้าสำนักงานจังหวัด เป็นกรรมการและเลขานุการ ตามระเบียบสำนักนายกรัฐมนตรีว่าด้วยระบบการบริหารงานจังหวัดแบบบูรณาการ พ.ศ. ๒๕๔๖ หมวด ๓ ข้อ ๒๖ โดยคณะกรรมการ ฯ มีหน้าที่กำกับดูแล ให้คำแนะนำส่วนราชการและ

หน่วยงานต่าง ๆ รวมทั้งการบูรณาการระบบข้อมูลสารสนเทศในจังหวัดและกลุ่มจังหวัด การวางระบบรักษาความปลอดภัยของข้อมูลที่สามารถกำหนดระดับหรือชั้นในการเข้าถึงและการเรียกใช้ข้อมูล

๒) คณะกรรมการบริหารศูนย์ปฏิบัติการจังหวัด มีรองผู้ว่าราชการจังหวัดที่ได้รับมอบหมายเป็น CIO จังหวัด เป็นประธานคณะกรรมการ หัวหน้าส่วนราชการที่เกี่ยวข้องหรือผู้แทนกระทรวง เป็นกรรมการ และหัวหน้าสำนักงานจังหวัด เป็นกรรมการและเลขานุการ เพื่อการบริหารจัดการศูนย์ บริหารจัดการข้อมูลภาพรวมของจังหวัดที่จะนำเสนอในเว็บไซต์จังหวัดและเว็บไซต์ศูนย์ปฏิบัติการจังหวัด ทำหน้าที่ตรวจสอบข้อมูลจากหน่วยงานที่สังกัดกระทรวง และมอบหมายเจ้าหน้าที่ของหน่วยงานในการรับผิดชอบจัดทำข้อมูลและปรับปรุงข้อมูล POC

๓) คณะทำงานพัฒนาระบบฐานข้อมูลจังหวัด ในระบบต่าง ๆ เช่น MIS GIS มีหน้าที่ในการออกแบบ วางระบบ และนำเสนอคณะกรรมการ ฯ เพื่อพิจารณาให้ความเห็นชอบ และนำมากำหนดแผนการปฏิบัติงาน

๔) คณะทำงานจัดทำข้อมูลด้าน/สาขาต่าง ๆ

๕) คณะทำงานจัดทำเว็บไซต์จังหวัดและเว็บไซต์ศูนย์ปฏิบัติการจังหวัด

๖) คำสั่งอื่น ๆ เช่น แต่งตั้งเจ้าหน้าที่ประจำศูนย์ เจ้าหน้าที่จัดทำข้อมูล เจ้าหน้าที่นำเข้าข้อมูล เจ้าหน้าที่ดูแลระบบต่าง ๆ และคณะทำงานอื่น ๆ ที่จำเป็น

๖.๒ ส่วนราชการที่ต้องจัดทำข้อมูลศูนย์ปฏิบัติการจังหวัดสุรินทร์ ในปัจจุบันเป็นไปตามโครงสร้างข้อมูล และมีความสำคัญเร่งด่วนคือ เป็นข้อมูลตามยุทธศาสตร์การพัฒนาจังหวัดและตัวชี้วัดของสำนักงานคณะกรรมการพัฒนาการเศรษฐกิจและสังคมแห่งชาติ มีจำนวนทั้งสิ้น ๔๓ หน่วยงาน กับ ๒ ศูนย์ ฯ ดังต่อไปนี้

๖.๒.๑ ส่วนราชการส่วนภูมิภาค ๒๕ หน่วยงาน

๑) สำนักงานจังหวัดสุรินทร์

๒) ที่ทำการปกครองจังหวัดจังหวัดสุรินทร์

๓) สำนักงานพัฒนาชุมชนจังหวัดสุรินทร์

๔) สำนักงานที่ดินจังหวัดสุรินทร์

๕) สำนักงานโยธาธิการและผังเมืองจังหวัดสุรินทร์

๖) สำนักงานคลังจังหวัดสุรินทร์

๗) สำนักงานพัฒนาสังคมและสวัสดิการจังหวัดสุรินทร์

๘) สำนักงานเกษตรและสหกรณ์จังหวัดสุรินทร์

๙) สำนักงานเกษตรจังหวัดสุรินทร์

๑๐) สำนักงานปศุสัตว์จังหวัดสุรินทร์

๑๑) สำนักงานการปฏิรูปที่ดินจังหวัดสุรินทร์

๑๒) สำนักงานประมงจังหวัดสุรินทร์

๑๓) สำนักงานสหกรณ์จังหวัดสุรินทร์

- ๑๔) สำนักงานขนส่งจังหวัดสุรินทร์
- ๑๕) สำนักงานทรัพยากรธรรมชาติและสิ่งแวดล้อมจังหวัดสุรินทร์
- ๑๖) สำนักงานสถิติจังหวัดสุรินทร์
- ๑๗) สำนักงานพาณิชย์จังหวัดสุรินทร์
- ๑๘) เรือนจำจังหวัดสุรินทร์
- ๑๙) สำนักงานแรงงานจังหวัดสุรินทร์
- ๒๐) สำนักงานสวัสดิการและคุ้มครองแรงงานจังหวัดสุรินทร์
- ๒๑) สำนักงานประกันสังคมจังหวัดสุรินทร์
- ๒๒) สำนักงานจัดหางานจังหวัดสุรินทร์
- ๒๓) สำนักงานสาธารณสุขจังหวัดสุรินทร์
- ๒๔) สำนักงานอุตสาหกรรมจังหวัดสุรินทร์
- ๒๕) สำนักงานประชาสัมพันธ์จังหวัดสุรินทร์

๖.๒.๒ ส่วนราชการสังกัดส่วนกลาง ๑๓ หน่วยงาน

- ๑) สำนักงานป้องกันและบรรเทาสาธารณภัยจังหวัดสุรินทร์
- ๒) สำนักงานท้องถิ่นจังหวัดสุรินทร์
- ๓) สำนักงานสรรพากรพื้นที่สุรินทร์
- ๔) ศูนย์การทอเกี่ยว กีฬา และนันทนาการจังหวัดสุรินทร์
- ๕) โครงการชลประทานสุรินทร์
- ๖) แขวงทางหลวงสุรินทร์
- ๗) สำนักงานทางหลวงชนบทจังหวัดสุรินทร์
- ๘) สถานีอุตุนิยมวิทยาสุรินทร์
- ๙) สำนักงานวัฒนธรรมจังหวัดสุรินทร์
- ๑๐) สำนักงานเขตพื้นที่การศึกษาสุรินทร์ เขต ๑
- ๑๑) สำนักงานเขตพื้นที่การศึกษาสุรินทร์ เขต ๒
- ๑๒) สำนักงานเขตพื้นที่การศึกษาสุรินทร์ เขต ๓
- ๑๓) ตำรวจภูธรจังหวัดสุรินทร์

๖.๒.๓ ส่วนราชการส่วนท้องถิ่น ๑ หน่วยงาน

- ๑) เทศบาลเมืองสุรินทร์

๖.๒.๔ หน่วยงานรัฐวิสาหกิจ ๓ หน่วยงาน

- ๑) ธนาคารออมสิน สาขาสุรินทร์
- ๒) การไฟฟ้าส่วนภูมิภาคจังหวัดสุรินทร์
- ๓) การประปาสุรินทร์

๖.๒.๕ หน่วยงานในกำกับดูแลของกระทรวงเทคโนโลยีสารสนเทศและการสื่อสาร

๑ หน่วยงาน

๑) บริษัท ทศท คอร์ปอเรชั่น จำกัด (มหาชน) ส่วนปฏิบัติการจังหวัดสุรินทร์

๖.๒.๖ หน่วยงานอื่น ๆ / ศูนย์ ๒ หน่วยงาน

๑) ผู้อำนวยการศูนย์ดำรงธรรมจังหวัดสุรินทร์

๒) ผู้อำนวยการศูนย์ต่อสู้เพื่อเอาชนะยาเสพติดจังหวัดสุรินทร์

๖.๓ ส่วนราชการในจังหวัดสุรินทร์มีทั้งหมด ๓๒๖ หน่วย (เป็นเจ้าของข้อมูลและผู้ใช้บริการระบบข้อมูลและเชื่อมโยงเครือข่ายสารสนเทศ)

๓.๑ ส่วนราชการส่วนภูมิภาคประจำจังหวัด จำนวน ๒๘ หน่วย

๓.๒ ส่วนราชการส่วนกลาง จำนวน ๙๓ หน่วย

๓.๓ ส่วนราชการส่วนท้องถิ่น จำนวน ๑๗๓ หน่วย

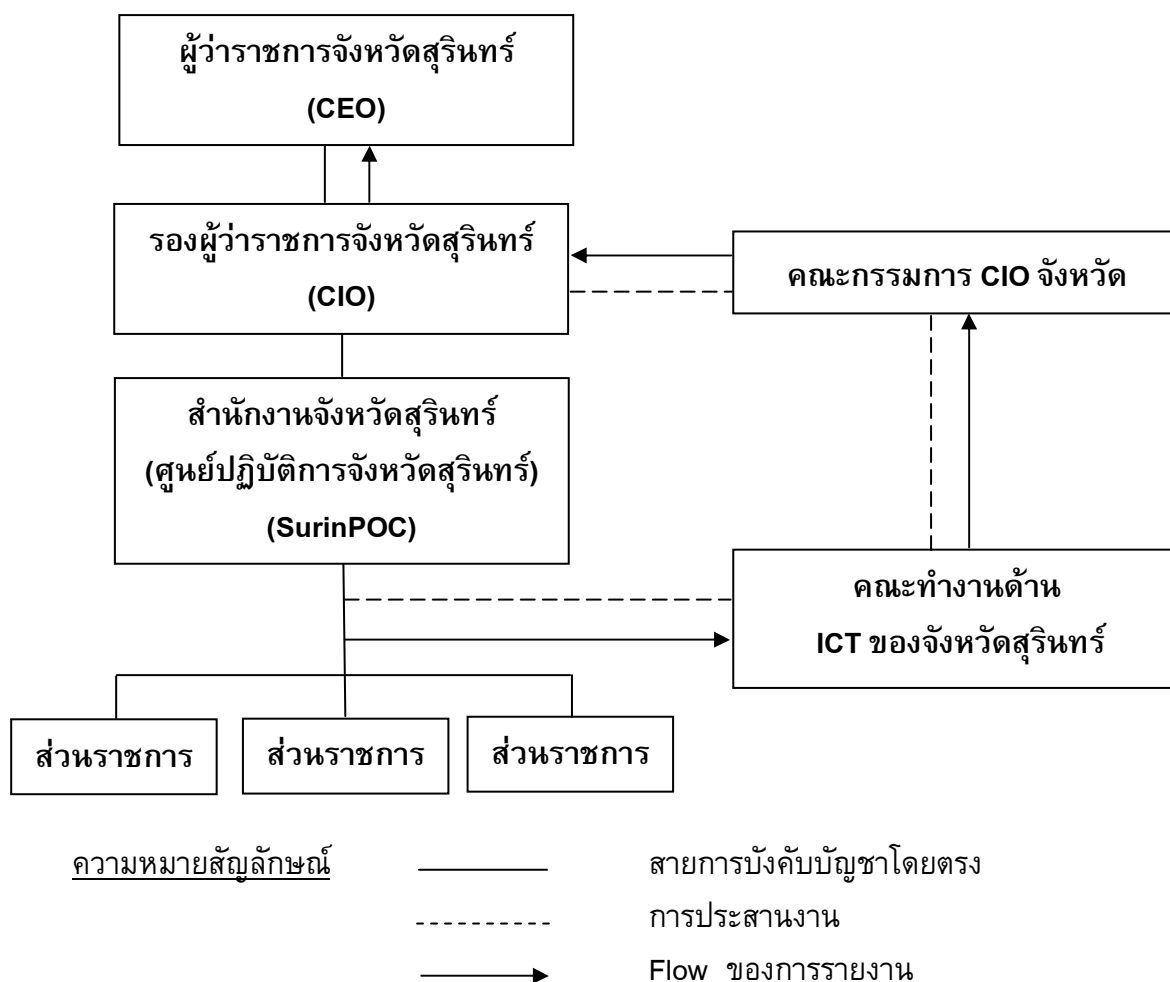
๓.๔ หน่วยงานรัฐวิสาหกิจ จำนวน ๑๔ หน่วย

๓.๕ หน่วยงานพิเศษ จำนวน ๑๕ หน่วย

๓.๖ หน่วยงานในกำกับดูแลของกระทรวงเทคโนโลยีสารสนเทศและการสื่อสาร
จำนวน ๓ หน่วย

โดยการดำเนินการพัฒนาระบบฐานข้อมูลและสารสนเทศของจังหวัดสุรินทร์ ได้มีการกำหนดโครงสร้างการบริหารจัดการ เพื่อใช้เป็นกลไกและเครื่องมือในการบริหารจัดการในการพัฒนาระบบฐานข้อมูลและสารสนเทศของจังหวัด ตั้งแผนผังโครงสร้างการบริหารจัดการด้านระบบฐานข้อมูลและสารสนเทศของจังหวัดสุรินทร์

ภาพที่ ๑ แผนผังโครงสร้างการบริหารจัดการด้านระบบฐานข้อมูลและสารสนเทศ
ของจังหวัดสุรินทร์



๗. ขั้นตอนปฏิบัติ

การปฏิบัติงานข้อมูลสารสนเทศและการสื่อสารของจังหวัด สามารถแบ่งออกเป็นงานต่าง ๆ ได้เป็น ๔ ส่วน คือ ๑) การพัฒนาระบบฐานข้อมูลจังหวัด ๒) การจัดตั้งศูนย์ปฏิบัติการจังหวัด (POC) ๓) การพัฒนาเว็บไซต์จังหวัด (www.surin.go.th) และเว็บไซต์ศูนย์ปฏิบัติการจังหวัด (www.surinpoc.com) และ ๔) การพัฒนาบุคลากรด้านสารสนเทศ โดยมีขั้นตอนการปฏิบัติงานในแต่ละส่วนดังต่อไปนี้

๗.๑ การพัฒนาระบบฐานข้อมูลจังหวัด

การพัฒนาระบบฐานข้อมูลศูนย์ปฏิบัติการจังหวัดสุรินทร์ ได้นำขั้นตอนการดำเนินงาน การพัฒนาระบบฐานข้อมูล (Database) ของจังหวัด ซึ่งเป็นตัวชี้วัดในมิติที่ ๔ มิติด้านการพัฒนาองค์กร ของสำนักงาน ก.พ.ร. และบริษัท TRIS ที่จะใช้ประเมินการบริหารราชการจังหวัดแบบบูรณาการ ใน ปีงบประมาณ พ.ศ. ๒๕๔๗ - ๒๕๕๑ เป็นตัวชี้วัดในการดำเนินการ โดยมีขั้นตอนการปฏิบัติงาน

๗.๑.๑ แต่งตั้งคณะกรรมการพัฒนาเทคโนโลยีสารสนเทศและการสื่อสารจังหวัด แต่งตั้งคณะทำงานศึกษาการจัดทำระบบฐานข้อมูลระดับจังหวัด และคณะทำงานอื่น ๆ ที่เกี่ยวข้อง

๗.๑.๒ จัดการประชุมคณะกรรมการพัฒนาเทคโนโลยีสารสนเทศและการสื่อสารจังหวัด เพื่อพิจารณากำหนดแนวทาง/ข้อสั่งการในการพัฒนาระบบฐานข้อมูล การจัดทำแผนงาน/โครงการและงบประมาณต่าง ๆ ที่เกี่ยวข้องในการพัฒนาระบบฐานข้อมูล การดำเนินงานตามตัวชี้วัดตามคำรับรองการปฏิบัติราชการของจังหวัด การกำหนดฐานข้อมูลและเนื้อหาสาระของข้อมูล ตลอดจนการกำหนดระดับชั้นของการเข้าถึงข้อมูล และจัดทำรายงานการประชุมและหนังสือสั่งการต่าง ๆ ที่เกี่ยวข้องในการพัฒนาระบบฐานข้อมูลของจังหวัด

๗.๑.๓ การประชุมคณะทำงานด้านต่าง ๆ พิจารณาแนวทาง ทำการศึกษาออกแบบระบบฐานข้อมูลระดับจังหวัด กำหนดโครงสร้าง ส่วนราชการ/หน่วยงานที่รับผิดชอบ ความต้องการของแต่ละฐานข้อมูล โดยข้อมูลที่ต้องดำเนินการจัดเก็บไว้ในระบบฐานข้อมูลของจังหวัด ประกอบด้วย

ส่วนที่ ๑ ข้อมูล ๔๕ กลุ่มเรื่อง ตามรายละเอียดที่ปรากฏในคู่มือการบริหารราชการจังหวัดแบบบูรณาการ ชุดที่ ๒ การพัฒนาระบบฐานข้อมูลจังหวัด

ส่วนที่ ๒ ข้อมูลตัวชี้วัดการบริหารจัดการจังหวัดแบบบูรณาการ ๓๒ ตัวชี้วัดตามแนวทางของสำนักงานคณะกรรมการพัฒนาการเศรษฐกิจและสังคมแห่งชาติ

ส่วนที่ ๓ ข้อมูลผลการดำเนินงานตามแผนยุทธศาสตร์และแผนปฏิบัติการของกลุ่มจังหวัดและจังหวัด ตั้งแต่ปีงบประมาณ พ.ศ. ๒๕๔๗ - ๒๕๕๐

๗.๑.๔ คณะทำงานก็จะประชุมย่อยร่วมกับส่วนราชการ/หน่วยงานเจ้าของข้อมูลและหน่วยงานที่เกี่ยวข้อง เพื่อชี้แจงและพิจารณากำหนดวิธีการจัดเก็บข้อมูล, ระยะเวลา, ความถี่ในการเก็บ, การนำเสนอ, การปรับปรุงแก้ไข ตลอดจนกำหนดเจ้าหน้าที่ผู้รับผิดชอบจัดเก็บและนำเข้าข้อมูล

๗.๑.๕ ดำเนินการประสานงานกับเจ้าหน้าที่ผู้รับผิดชอบจากส่วนราชการ/หน่วยงานที่รับผิดชอบ ในการรวบรวม จัดเก็บ และนำเข้าข้อมูลลงในระบบฐานข้อมูล โดยเป็นข้อมูลปัจจุบันและข้อมูลย้อนหลัง ๓ ปี

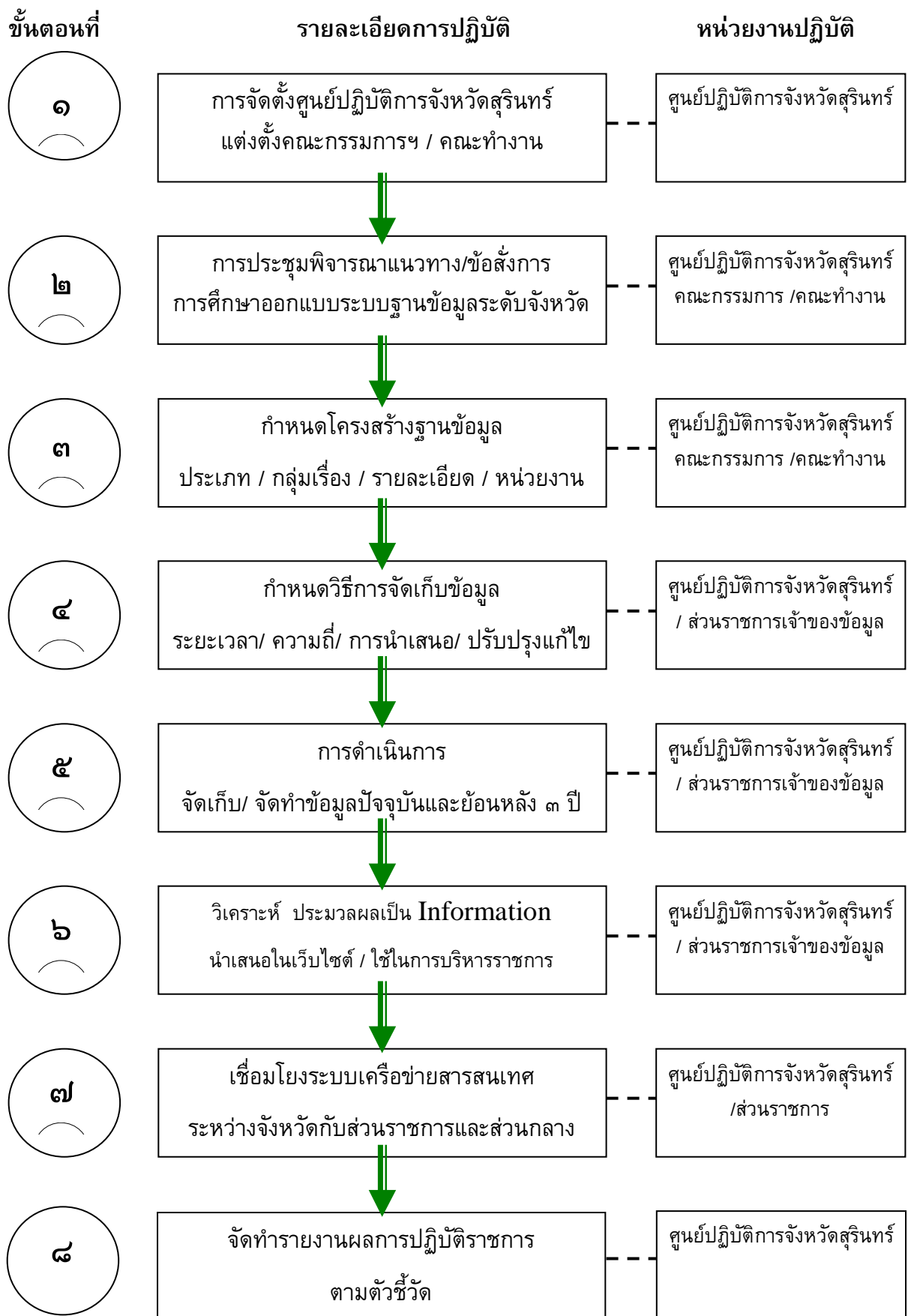
๗.๑.๖ วิเคราะห์ ประมวลผลเป็น Information สำหรับการนำมาใช้ในการบริหารงานแบบบูรณาการ นำเสนอในเว็บไซต์จังหวัดและเว็บไซต์ศูนย์ปฏิบัติการจังหวัด ผ่านระบบ Intranet และ Internet โดยเป็นข้อมูลสารสนเทศในลักษณะรายงานสรุปสำหรับผู้บริหาร มีการแสดงผลในรูปแบบต่าง ๆ เช่น กราฟ แผนภูมิ ฯลฯ เป็นต้น

๗.๑.๗ เชื่อมโยงเครือข่ายและระบบฐานข้อมูลสารสนเทศของจังหวัด แบ่งเป็น ๒ ระดับ คือ จังหวัดเชื่อมโยงกับกระทรวง/ส่วนกลาง และจังหวัดเชื่อมโยงกับส่วนราชการต่าง ๆ ในจังหวัด อำเภอและกิ่งอำเภอ ทั้งในระบบ Intranet และ Internet

๗.๑.๘ จัดทำรายงานผลการปฏิบัติราชการตามตัวชี้วัด ราย ๖ เดือน ๙ เดือน และ ๑๒ เดือน ตามตัวชี้วัดตามคำรับรองการปฏิบัติราชการของจังหวัดสุรินทร์ ประจำปีงบประมาณ พ.ศ.

๒๕๔๗ - ๒๕๕๐

ภาพที่ ๒ แผนผังแสดงขั้นตอนการจัดทำฐานข้อมูลศูนย์ปฏิบัติการจังหวัดสุรินทร์



๗.๒ การจัดตั้งศูนย์ปฏิบัติการจังหวัด (POC) เพื่อเชื่อมโยงกับ PMOC MOC และ DOC

๗.๒.๑ แต่งตั้งคณะกรรมการบริหารศูนย์ปฏิบัติการจังหวัดสุรินทร์ คณะทำงานจัดทำเว็บไซต์จังหวัดสุรินทร์และเว็บไซต์ศูนย์ปฏิบัติการจังหวัดสุรินทร์ ศึกษาแนวทางการดำเนินงานและการจัดทำข้อมูล

๗.๒.๒ จัดการประชุมเพื่อพิจารณาการจัดทำข้อมูล คัดเลือก วิเคราะห์ข้อมูลเชิงกลยุทธ์ที่จำเป็นและสำคัญ รวมทั้งรูปแบบในการนำเสนอข้อมูลเพื่อให้ผู้บริหารของจังหวัด ส่วนราชการในจังหวัด เพื่อใช้ในการบริหารราชการ วินิจฉัย สั่งการ

๗.๒.๓ ตรวจสอบความต้องการข้อมูลและการใช้ประโยชน์จากฐานข้อมูลในระบบฐานข้อมูลและสารสนเทศของศูนย์ปฏิบัติการจังหวัดสุรินทร์ โดยการออกแบบสอบถาม แจกเวียนให้หัวหน้าส่วนราชการในจังหวัด เป็นผู้ตอบ และนำมาสรุปผล นำเสนอแก่ผู้บริหารเพื่อใช้ประกอบการปรับปรุงระบบฐานข้อมูลและสารสนเทศของจังหวัด ให้ตรงตามความต้องการของผู้ใช้ข้อมูล

๗.๒.๔ จัดทำโครงการต่าง ๆ ของศูนย์ปฏิบัติการจังหวัดสุรินทร์ เสนอผู้บริหารเพื่อขออนุมัติงบประมาณ และดำเนินการตามโครงการฯ ให้แล้วเสร็จ

๗.๒.๕ จัดซื้ออุปกรณ์และโปรแกรมคอมพิวเตอร์ รวมทั้งการฝึกอบรมเจ้าหน้าที่ผู้ปฏิบัติงานด้านข้อมูลสารสนเทศของจังหวัด เพื่อใช้ในการจัดทำระบบฐานข้อมูลของจังหวัด

๗.๒.๖ นำเสนอข้อมูลที่ถูกต้อง ครบถ้วน เกี่ยวกับจังหวัดและยุทธศาสตร์การพัฒนาจังหวัด ให้แก่ผู้บริหารของจังหวัดและส่วนราชการในจังหวัด เพื่อใช้ในการบริหารราชการ วินิจฉัย สั่งการ

๗.๒.๗ ประสานความร่วมมือระหว่างหน่วยงานที่เกี่ยวข้องเพื่อดำเนินการจัดทำฐานข้อมูล การเชื่อมโยงเครือข่ายและการแก้ไขปัญหาต่าง ๆ ที่เกิดขึ้น

๗.๓ การพัฒนาเว็บไซต์จังหวัด (www.surin.go.th) และเว็บไซต์ศูนย์ปฏิบัติการจังหวัด (www.surinpoc.com)

๗.๓.๑ ประชุมคณะกรรมการพัฒนาเทคโนโลยีสารสนเทศและการสื่อสารจังหวัด และคณะทำงานจัดทำเว็บไซต์จังหวัดและเว็บไซต์ศูนย์ปฏิบัติการจังหวัด พิจารณากำหนดโครงสร้างข้อมูลในเว็บไซต์จังหวัด ได้แก่ ข้อมูลทั่วไปของจังหวัด ข้อมูลการท่องเที่ยว ข้อมูลส่วนราชการ ข้อมูลการจัดซื้อจัดจ้าง ข้อมูลยุทธศาสตร์ ข้อมูลข่าวสารและการบริการต่าง ๆ เป็นต้น รวมทั้งการเชื่อมโยงระบบและเว็บไซต์ของส่วนราชการในจังหวัด เข้ากับเว็บไซต์ของจังหวัด

๗.๓.๒ กำหนดหน่วยงานและผู้รับผิดชอบในการจัดเก็บข้อมูล จัดทำข้อมูล นำลงในเว็บไซต์ของจังหวัด และปรับปรุงข้อมูลให้ทันสมัยและเป็นปัจจุบัน (Up-Date)

๗.๓.๓ ดำเนินการจัดทำข้อมูลในส่วนที่ได้รับมอบหมายและนำขึ้นในเว็บไซต์ เช่น ข้อมูลทั่วไปของจังหวัด ข้อมูลการท่องเที่ยว ข้อมูลยุทธศาสตร์จังหวัด ข้อมูลข่าวสารความเคลื่อนไหวต่าง ๆ ในจังหวัด เป็นต้น

๗.๓.๔ จัดทำโครงการติดตั้งระบบอินเทอร์เน็ตความเร็วสูง (ADSL) ภายในบริเวณศาลากลางจังหวัดสุรินทร์ และบ้านพักของผู้บริหารระดับสูงในจังหวัด เพื่อเพิ่มประสิทธิภาพในการทำงานระบบเครือข่ายและเว็บไซต์ของจังหวัด

๗.๔ การพัฒนาบุคลากรด้านสารสนเทศ

๗.๔.๑ ประชุมคณะกรรมการพัฒนาเทคโนโลยีสารสนเทศและการสื่อสารจังหวัด พิจารณา ทบทวนแผนพัฒนาบุคลากรด้านสารสนเทศที่จัดทำขึ้นในปีงบประมาณที่ผ่านมา เพื่อจัดทำแผนพัฒนา บุคลากรด้านสารสนเทศ ปีงบประมาณปัจจุบันให้แล้วเสร็จ เช่น พิจารณาทบทวนแผนพัฒนาบุคลากร ด้านสารสนเทศที่จัดทำขึ้นในปีงบประมาณ พ.ศ. ๒๕๕๐ เพื่อจัดทำแผนพัฒนาบุคลากรด้านสารสนเทศ ปีงบประมาณ พ.ศ. ๒๕๕๑ ให้แล้วเสร็จ โดยนำเสนอผลการดำเนินงานตามแผนพัฒนาบุคลากร ด้านสารสนเทศในปีงบประมาณที่ผ่านมา ตลอดจนปัญหาอุปสรรคในการดำเนินงาน

๗.๔.๒ ดำเนินการจัดทำแผนพัฒนาบุคลากรด้านสารสนเทศจังหวัด ประจำปีประมาณ โดยมีสาระสำคัญ คือ

๑) กรอบแนวคิดและหลักการ เช่น

- กรอบนโยบายเทคโนโลยีสารสนเทศระยะ พ.ศ. ๒๕๔๔ – ๒๕๕๓
- แผนแม่บทเทคโนโลยีสารสนเทศและการสื่อสารของประเทศไทย พ.ศ. ๒๕๔๕ – ๒๕๔๙ (ขยายเวลาถึง พ.ศ. ๒๕๕๑)

-แผนแม่บทเทคโนโลยีสารสนเทศและการสื่อสารของสำนักงาน ปลัดกระทรวงมหาดไทย พ.ศ. ๒๕๔๗ – ๒๕๔๙

-วิสัยทัศน์ พันธกิจ และยุทธศาสตร์ด้าน ICT ของจังหวัด

ฯลฯ

๒) การวิเคราะห์สถานภาพบุคลากรด้าน ICT ของจังหวัด เช่น

- อัตราส่วนของบุคลากรต่อเครื่องคอมพิวเตอร์
- ความสามารถใช้เครื่องคอมพิวเตอร์ในการปฏิบัติงาน
- การวิเคราะห์จุดอ่อน จุดแข็ง โอกาสและอุปสรรค (SWOT Analysis)
- สถานการณ์ด้าน ICT ในของจังหวัด
- การจำแนกประเภทของบุคลากร เช่น แบ่งออกเป็น ๔ ระดับ คือ

(๑) ระดับผู้บริหาร

(๒) ระดับผู้นำเข้าข้อมูล

(๓) ระดับผู้ปฏิบัติงานทั่วไป และ

(๔) ผู้ที่ไม่สามารถใช้เครื่องคอมพิวเตอร์ได้

ฯลฯ

๓) กำหนดวิธีการดำเนินงาน เช่น กิจกรรมการสำรวจข้อมูลสถานภาพของการ พัฒนาบุคลากรด้านสารสนเทศของจังหวัด กิจกรรมการจัดการฝึกอบรมให้ความรู้ด้านสารสนเทศแก่ บุคลากรที่ปฏิบัติงานด้าน ICT ของจังหวัด กิจกรรมการอบรมแบบ E – Learning กิจกรรมการจัดทำ รายงานสรุปผลการดำเนินงานตามแผนพัฒนาบุคลากรด้านสารสนเทศจังหวัดประจำปีงบประมาณ กิจกรรมการสำรวจความคิดเห็นของผู้รับบริการด้าน ICT ฯลฯ

๔) กำหนดเป้าหมายของแต่ละกิจกรรมและหรือหลักสูตรในการฝึกอบรมตามประเภทของบุคลากร เช่น กิจกรรมการสำรวจข้อมูลสถานภาพของการพัฒนาบุคลากรด้านสารสนเทศของจังหวัด กำหนดเป้าหมายว่าจะสำรวจที่ส่วนราชการ/หน่วยงานใดบ้าง จะสำรวจหรือเก็บข้อมูลเรื่องอะไร หรือสำรวจข้อมูลเพื่อนำไปใช้ประโยชน์อย่างไร ฯลฯ

หรือกิจกรรมการจัดการฝึกอบรมให้ความรู้ด้านสารสนเทศแก่บุคลากรที่ปฏิบัติงานด้าน ICT ของจังหวัด กำหนดเป้าหมายว่าจะอบรมหลักสูตรอะไร อบรมให้ใคร ฯลฯ โดยกำหนดให้สอดคล้องกับการวิเคราะห์สถานภาพบุคลากรด้าน ICT ของจังหวัด

๕) ขอบเขตและระยะเวลาในการดำเนินงาน ในแต่ละกิจกรรมตามวิธีดำเนินงาน โดยอาจทำเป็น Chart หรือ ตารางการทำงาน เพื่อวางแผนในการจัดสรรเวลาและปฏิบัติเข้าใจได้ง่าย

๖) ผู้รับผิดชอบและงบประมาณ ซึ่งสามารถกำหนดเป็นผู้รับผิดชอบหลัก คือ หน่วยงานที่ของงบประมาณ และผู้รับผิดชอบแต่ละกิจกรรมเป็นรายบุคคล

๗) การบริหารจัดการและการติดตามประเมินผล โดยกำหนดโครงสร้างการบริหารจัดการและแนวทางการติดตามประเมินผล เพื่อใช้เป็นกลไกและเครื่องมือวัดความสำเร็จของแผนพัฒนาบุคลากรด้านสารสนเทศจังหวัดในแต่ละปี ตัวอย่างเช่น

-กำหนดโครงสร้างการบริหารจัดการ มีการแต่งตั้งคณะทำงานดำเนินการ คณะทำงานติดตามประเมินผล เป็นต้น

-การติดตามประเมินผล มีการกำหนดตัวชี้วัด มีการประเมินผลจากการปฏิบัติงานและการใช้งานจริงในระบบการพัฒนาระบบฐานข้อมูลและสารสนเทศของจังหวัด หรือมีการจัดทำรายงานการใช้จ่ายประโยชน์ เป็นต้น

บันทึกเสนอแผนพัฒนาบุคลากรด้านสารสนเทศจังหวัด ประจำปีประมาณ ให้ผู้บังคับบัญชา (ผู้ว่าราชการจังหวัด) ให้ความเห็นชอบ โดยการดำเนินการจัดทำแผนนี้มีเนื้อหาสาระสามารถปรับใช้กับการจัดทำแผนแม่บทเทคโนโลยีสารสนเทศและการสื่อสารจังหวัด ในระยะเวลาต่าง ๆ ได้ เช่น แผนแม่บทเทคโนโลยีสารสนเทศและการสื่อสารจังหวัด พ.ศ. 2548 – 2551 ซึ่งสาระสำคัญของแผนแม่บท ฯ เป็นการกำหนดนโยบาย วิสัยทัศน์ พันธกิจ และยุทธศาสตร์ด้าน ICT ของจังหวัด ให้ความครอบคลุมงานด้าน ICT ของจังหวัดสุรินทร์ และสอดคล้องกับเป้าหมายการพัฒนา ICT ระดับชาติ มุ่งเน้นการพัฒนาระบบงาน เครือข่ายและการเชื่อมโยง และการพัฒนาบุคลากร โดยกำหนดเป็นยุทธศาสตร์ให้หน่วยงานในสังกัดได้ร่วมกันจัดทำโครงการ ซึ่งเป็นตัวขับเคลื่อนสำคัญนำมาบรรจุเข้าแผนให้สอดคล้องรองรับแนวการพัฒนาที่ตั้งไว้

๗.๔.๓ จัดทำโครงการพัฒนาบุคลากรด้าน ICT จังหวัด ประจำปีงบประมาณ โดยเป็นนำกิจกรรมต่าง ๆ ที่จะต้องดำเนินการและใช้งบประมาณ เช่น การสำรวจข้อมูล การฝึกอบรมให้ความรู้ มาจัดทำรายละเอียดการดำเนินการของแต่ละกิจกรรม เช่น กำหนดหลักสูตร ระยะเวลา สถานที่ เนื้อหา ฯลฯ ให้มีความสอดคล้องกับแผนพัฒนาบุคลากรและความจำเป็นในการปฏิบัติงาน เพื่อเสนอโครงการให้ผู้บังคับบัญชานุมัติงบประมาณดำเนินการ

๘. การจัดเก็บข้อมูล/หลักฐาน

๘.๑ โครงสร้างข้อมูล

๘.๑.๑ โครงสร้างข้อมูลของศูนย์ปฏิบัติการจังหวัด มาจาก ๒ ส่วน รวมกัน คือ

๑) ฐานข้อมูล ๑๕ เรื่อง ได้แก่ ทำเนียบหน่วยปกครองท้องถิ่น, ประชากร, แรงงาน, แหล่งน้ำ, กองทุนหมู่บ้านและชุมชนเมือง, การพักชำระหนี้เกษตรกรรายย่อย, หนึ่งตำบล หนึ่งผลิตภัณฑ์, ยาเสพติด, การประกอบอาชีพและรายได้, สาธารณสุข, บริการพื้นฐาน, สวัสดิการสังคม, การศึกษา, ที่ดินทำกิน และ การเกษตร

๒) โครงสร้างและรายการข้อมูลที่สำคัญและควรมีของจังหวัด ๓๙ เรื่อง ซึ่งประกอบด้วย

- ข้อมูลทั่วไป ได้แก่ ๑) ที่ตั้งและขนาด ๒) อาณาเขต ๓) ลักษณะภูมิประเทศ ๔) ลักษณะภูมิอากาศ ๕) เขตการปกครอง ๖) ป่าไม้ และ ๗) ประชากร
- ข้อมูลด้านสังคม ได้แก่ ๘) การศึกษา ๙) การนับถือศาสนา ๑๐) การสาธารณสุข ๑๑) สวัสดิการสังคม ๑๒) อาชญากรรม ๑๓) การแพร่ระบาดของยาเสพติด ๑๔) สาธารณภัย ๑๕) ชุมชนและการรวมกลุ่ม และ ๑๖) การสร้างนิสัยและการพัฒนาจิตใจ
- ข้อมูลด้านเศรษฐกิจ ได้แก่ ๑๗) ผลิตภัณฑ์มวลรวมของจังหวัด ๑๘) การประกอบอาชีพและรายได้ ๑๙) หมู่บ้านยากจน ๒๐) ผลิตภัณฑ์สำคัญและมีชื่อเสียง ๒๑) กองทุนหมู่บ้านและชุมชนเมือง ๒๒) การพักชำระหนี้เกษตรกรรายย่อย ๒๓) การเกษตรกรรม ๒๔) การใช้พื้นที่/การถือครองที่ดิน ๒๕) การอุตสาหกรรม ๒๖) การพาณิชย์กรรม ๒๗) การท่องเที่ยว ๒๘) แรงงาน ๒๙) การรวมตัวของเกษตรกร และ ๓๐) การเงินและการธนาคาร
- ข้อมูลด้านโครงสร้างพื้นฐาน ได้แก่ ๓๑) ไฟฟ้า ๓๒) แหล่งน้ำ ๓๓) โทรศัพท์ และ ๓๔) คมนาคม

- ข้อมูลด้านการบริหาร ได้แก่ ๓๕) โครงสร้างการบริหารราชการ ๓๖) งานโครงการ งบประมาณและการเบิกจ่าย ๓๗) รายรับและรายจ่ายองค์กรปกครองส่วนท้องถิ่น ๓๘) อัตรากำลัง และ ๓๙) การทุจริตและประพฤตินิชอบในวงราชการ

๘.๑.๒ การกำหนดโครงสร้างข้อมูลศูนย์ปฏิบัติการจังหวัดสุรินทร์

จากแนวทางการจัดทำข้อมูลและโครงสร้างข้อมูลของศูนย์ปฏิบัติการจังหวัด ที่ส่วนกลางกำหนด คณะกรรมการบริหารศูนย์ปฏิบัติการจังหวัดสุรินทร์ ได้มีการประชุมเพื่อพิจารณากำหนดประเภทของข้อมูลของศูนย์ปฏิบัติการจังหวัดสุรินทร์ ให้ครอบคลุมใน ๔ ประเภท คือ

- ๑) ข้อมูลเพื่อสนับสนุนการบริหารงานจัดการ
- ๒) ข้อมูลเพื่อการวางแผนและการปฏิบัติงาน
- ๓) ข้อมูลผลการปฏิบัติงาน
- ๔) ข้อมูลเกี่ยวกับวาระแห่งชาติและนโยบายที่สำคัญ

โดยได้กำหนดโครงสร้างฐานข้อมูล กลุ่มเรื่อง รายการข้อมูล หน่วยงานและเจ้าหน้าที่ที่รับผิดชอบ การส่งข้อมูล การเชื่อมโยงเครือข่าย การปรับปรุงแก้ไขข้อมูล แต่ที่ผ่านมาข้อมูลได้มีการรวบรวมไว้ไม่ทันสมัย และไม่ครบถ้วน จึงได้มีการรวบรวมข้อมูลเพิ่มเติมและแก้ไขปรับปรุงข้อมูลให้เป็นปัจจุบันมากขึ้น รวมทั้งการเพิ่มการเก็บข้อมูลโครงการที่สำคัญของจังหวัด ไว้เป็นข้อมูลของศูนย์ปฏิบัติการจังหวัดด้วย

๘.๒. การจัดเก็บข้อมูล

คณะกรรมการบริหารศูนย์ปฏิบัติการจังหวัดสุรินทร์ได้กำหนดให้ส่วนราชการ/หน่วยงานเจ้าของข้อมูลเป็นผู้จัดเก็บและจัดทำฐานข้อมูลที่หน่วยงานรับผิดชอบ รวมทั้งรับผิดชอบการปรับปรุงแก้ไขข้อมูลให้เป็นปัจจุบันอยู่เสมอ ซึ่งถ้าส่วนราชการ/หน่วยงานใดที่มีการเชื่อมโยงกับจังหวัดก็จะสามารถเชื่อมโยงและเรียกใช้ข้อมูลได้ สำหรับส่วนราชการ/หน่วยงานที่ยังไม่ได้เชื่อมโยงเครือข่ายจะต้องส่งข้อมูลให้ศูนย์ปฏิบัติการจังหวัด เพื่อจัดทำฐานข้อมูล ทั้งนี้ จังหวัด ฯ ได้กำหนดรหัสจังหวัด อำเภอ ตำบล หมู่บ้าน ในการจัดเก็บข้อมูลเพื่อจะสามารถนำข้อมูลที่แต่ละหน่วยงานจัดเก็บมาเชื่อมต่อกันได้ โดยเป้าหมายของการจัดเก็บข้อมูล คือ ทุกส่วนราชการ/หน่วยงานในจังหวัดมีการจัดเก็บ จัดทำฐานข้อมูลไว้ที่หน่วยงานของตนเอง รวมทั้งการปรับปรุงแก้ไขข้อมูลที่หน่วยงานของตนเอง แต่ต้องทำการเชื่อมโยงกับจังหวัดผ่านระบบเครือข่าย เพื่อบูรณาการข้อมูล ซึ่งเป็นไปตามแนวทางการจัดทำข้อมูลของกระทรวงมหาดไทย

๘.๓ การเชื่อมโยงข้อมูล

การเชื่อมโยงข้อมูลเป็นส่วนสำคัญของระบบฐานข้อมูล จังหวัดสุรินทร์ได้ทำการเชื่อมโยงเครือข่ายกับ

๘.๓.๑ ส่วนราชการต่าง ๆ ในศาลากลางจังหวัดในจังหวัดโดยใช้ Switching HUB ความเร็ว ๑๐/๑๐๐ Mbps เป็นตัวกระจายสัญญาณ จำนวน ๖ หน่วยงาน

๘.๓.๒ ส่วนราชการภายนอกศาลากลางจังหวัด อำเภอและกิ่งอำเภอ โดยระบบคู่สาย Leased Line เชื่อมโยงโดยใช้อุปกรณ์ Modem SD.SL จำนวน ๒ หน่วยงาน , เชื่อมโยงด้วยระบบ Wireless LAN โดยจ่าย IP อัตโนมัติ (DHCP) จำนวน ๒๔ IP และเปิดให้บริการ RAS (Remote Access Server) รองรับการเรียกต่อจากโทรศัพท์ จำนวน ๒๖ เลขหมาย โดยเป็นเลขหมายโทรศัพท์ข่ายมหาดไทย ๘ เลขหมายและข่ายโทรศัพท์สาธารณะองค์การโทรศัพท์อีก จำนวน ๑๘ เลขหมาย

๘.๓.๓ การให้บริการข้อมูล ได้เปิดให้บริการข้อมูล ข่าวสาร การค้นหาข้อมูลในระบบอินเทอร์เน็ต ที่เว็บไซต์ของจังหวัดสุรินทร์ สามารถเรียกดูได้ที่ www.surin.go.th และเว็บไซต์ศูนย์ปฏิบัติการจังหวัดสุรินทร์ ที่ www.surinpoc.com ส่วนในระบบอินเทอร์เน็ต สามารถเรียกดูได้ที่ <http://10.4.4.31>. ซึ่งได้มีการเชื่อมโยงกับศูนย์ปฏิบัติการกระทรวงมหาดไทย หรือ MOC แล้ว

๘.๔ การปรับปรุงแก้ไขข้อมูล (Update)

การ Update ข้อมูล หรือการปรับปรุงแก้ไขข้อมูลของศูนย์ปฏิบัติการจังหวัดสุรินทร์จะกำหนดตามประเภท รายการ การจัดเก็บข้อมูล เนื่องจากข้อมูลแต่ละเรื่องมีลักษณะไม่เหมือนกัน มีเงื่อนไขและช่วงเวลาในการจัดเก็บไม่เท่ากัน ทำให้การปรับปรุงแก้ไขข้อมูลมีความหลากหลาย ทั้งรายปี เช่น มูลค่าผลิตภัณฑ์มวลรวมจังหวัด รายได้เฉลี่ยต่อหัว จำนวนครัวเรือนและประชากรของหมู่บ้าน ยากจน ข้อมูลด้านการศึกษา, รายครึ่งปี เช่น จำนวนประชากรรายอำเภอ, รายไตรมาส เช่น รายงานผลการเบิกจ่ายงบประมาณ ประจำปี, รายเดือน เช่น มูลค่าการค้า ข้อมูลด้านการสาธารณสุข ผลการประชุมหัวหน้าส่วนราชการ รายสัปดาห์ เช่น สรุปผลการประชุมอย่างไม่เป็นทางการ รายวัน เช่น ข่าวทั่วไปของจังหวัด, สรุปประเด็นผู้ว่าฯ ... คุยกับประชาชน เป็นต้น

ทั้งนี้ เป้าหมายของการ Update ข้อมูล หรือการปรับปรุงข้อมูลอยู่ที่การเชื่อมโยงข้อมูลผ่านเครือข่าย โดยให้หน่วยงานเจ้าของข้อมูลเป็นผู้ปรับปรุงแก้ไขข้อมูลของตนเอง ซึ่งหมายความว่าแต่ละหน่วยงานต้องจัดทำข้อมูลของตนเองและมีการเชื่อมโยงกับจังหวัด ซึ่งปัญหาก็คือ ส่วนราชการตั้งอยู่ไกลและไม่มียงบประมาณในการเชื่อมโยง แต่การแก้ไขปัญหานั้นในระยะแรกก็คือ หน่วยงานที่ยังไม่เชื่อมโยงเครือข่ายกับจังหวัด ต้องจัดทำข้อมูลและส่งมาให้ศูนย์ปฏิบัติการจังหวัด เป็นผู้ Update ข้อมูลให้ หรือเจ้าหน้าที่ของหน่วยงานจะมา Update ข้อมูลที่ศูนย์ปฏิบัติการจังหวัดก็ได้

๙. หน่วยงาน/คณะผู้จัดทำ/ผู้จัดทำ

คู่มือการปฏิบัติงานข้อมูลสารสนเทศและการสื่อสารระดับจังหวัด จัดทำโดย

๙.๑ นายวินัย ตรงจิตพิทักษ์ หัวหน้ากลุ่มงานข้อมูลสารสนเทศและการสื่อสาร สำนักงานจังหวัดสุรินทร์

๙.๒ นางสาวอสิตรา รัตตะมณี เจ้าหน้าที่วิเคราะห์นโยบายและแผน ๗ สำนักงานจังหวัดสุรินทร์

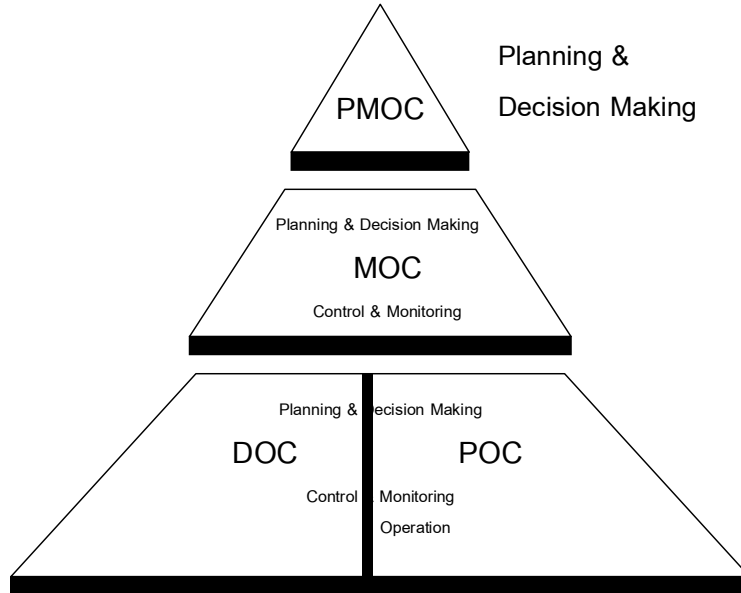
๙.๓ นายสมบัติ ศรีไทย นายช่างไฟฟ้าสื่อสาร ๖ สำนักงานจังหวัดสุรินทร์

๑๐. ภาคผนวก

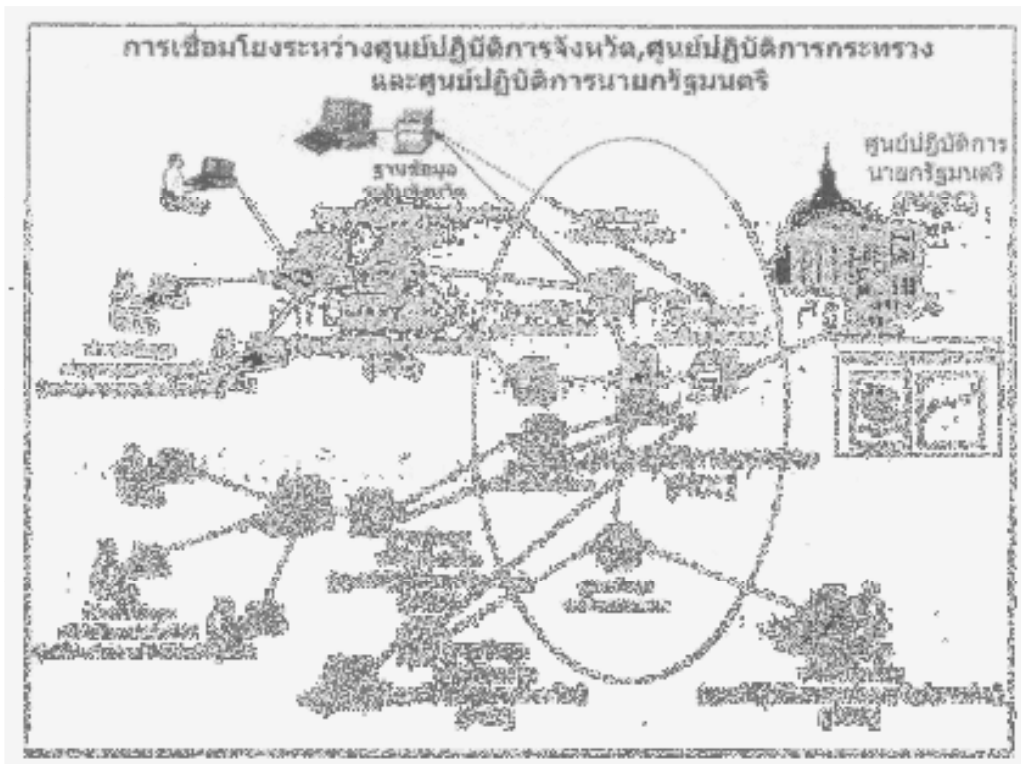


ภาคผนวก

ผนวก ๑ ภาพแสดงโครงสร้างระหว่างศูนย์ปฏิบัติการจังหวัด, ศูนย์ปฏิบัติการกระทรวง และศูนย์ปฏิบัติการนายกรัฐมนตรี



ผนวก ๒ ภาพแสดงการเชื่อมโยงระหว่างศูนย์ปฏิบัติการจังหวัด, ศูนย์ปฏิบัติการกระทรวง และศูนย์ปฏิบัติการนายกรัฐมนตรี



ผนวก ๓ ตารางแสดงรายการข้อมูล แหล่งข้อมูล และความถี่ในการ Update ข้อมูลของศูนย์
ปฏิบัติการจังหวัดสุรินทร์

ผนวก ๔ เกณฑ์การพัฒนาคณาภาพการบริหารจัดการภาครัฐ (PMQA)

หมวด ๔ การวัด การวิเคราะห์ และการจัดการความรู้

๑) จังหวัดสุรินทร์ มีวิธีการในการเลือกและรวบรวมข้อมูลและสารสนเทศที่มีความสอดคล้องกัน และเชื่อมโยงกัน เพื่อใช้ในการติดตามผลการปฏิบัติงาน และผลการดำเนินการของส่วนราชการโดย

วิธีการเลือกข้อมูล และสารสนเทศ	วิธีการรวบรวมข้อมูล และสารสนเทศ	ความถี่ในการทบทวน ข้อมูลและสารสนเทศ
<p>-พิจารณาคัดเลือกข้อมูล สารสนเทศที่เป็นประโยชน์กับ ผู้บริหาร และผู้ปฏิบัติงานในการ นำไปพิจารณาจัดทำแผนงาน/ โครงการ ปรับปรุง ติดตามผล การปฏิบัติงาน ในรูปแบบของ คณะกรรมการ ระหว่างส่วน ราชการร่วมกันพิจารณารูปแบบ ของข้อมูล วิธีการและรูปแบบการ จัดเก็บ การบันทึกข้อมูล การ วิเคราะห์ข้อมูล การประมวลผล และการนำเสนอ การรายงาน ให้สอดคล้องกับวิสัยทัศน์ ยุทธศาสตร์ และเป้าประสงค์ของ จังหวัด และภารกิจของแต่ละส่วน ราชการ</p> <p>-ข้อมูลที่ตอบสนองต่อการแก้ไข ปัญหาสำคัญเร่งด่วนของจังหวัด</p> <p>-จัดลำดับความสำคัญของข้อมูลที่มี ความจำเป็น ใช้งานเร่งด่วน</p> <p>-แบ่งประเภทของข้อมูล และ ลำดับชั้นในการเข้าถึงข้อมูล</p>	<p>๑. แต่งตั้งคณะกรรมการรับผิดชอบ จัดทำข้อมูลและสารสนเทศในระดับ จังหวัด โดยมีผู้บริหารระดับรองผู้ว่า ราชการจังหวัดเป็นประธาน รับผิดชอบการกำหนดนโยบายและ แนวทางการคัดเลือกข้อมูลและ สารสนเทศ</p> <p>๒. แต่งตั้งคณะทำงานย่อยเพื่อ รับผิดชอบดำเนินการในระดับ ปฏิบัติงาน ติดตาม และการ ประสานงานต่าง ๆ</p> <p>๓. กำหนดรูปแบบ ระยะเวลาการ จัดเก็บ ระยะเวลาในการปรับปรุงไข ข้อมูล</p> <p>๔. กำหนดส่วนราชการที่รับผิดชอบ ข้อมูลที่ได้พิจารณาคัดเลือกแล้ว โดยรับผิดชอบในการจัดเก็บ นำเข้า ปรับปรุงแก้ไขข้อมูล</p> <p>๕. กำหนดเจ้าหน้าที่จากส่วนราชการ ต่าง ๆ เพื่อรับผิดชอบในการจัดเก็บ ข้อมูล นำเข้า และปรับปรุงข้อมูล</p> <p>๖. ตรวจสอบ วิเคราะห์ และทำการ ปรับปรุงข้อมูลตามกำหนด</p>	<p>การกำหนดความถี่ขึ้นอยู่กับ กับข้อมูลสารสนเทศแต่ละ ประเภทและข้อมูล มีตั้งแต่</p> <p>-รายสัปดาห์</p> <p>-รายเดือน</p> <p>-ราย ๓ เดือน</p> <p>-ราย ๖ เดือน</p> <p>-รายปี</p>

๒) จังหวัดสุรินทร์ มีวิธีการในการใช้ข้อมูลและสารสนเทศเหล่านี้มาสนับสนุนการตัดสินใจใน ส่วนราชการและสนับสนุนให้เกิดนวัตกรรม โดย

- พิจารณาพันธกิจและภารกิจของส่วนราชการและจังหวัด ตามนโยบาย ยุทธศาสตร์ วิสัยทัศน์ เป้าประสงค์ ว่าต้องดำเนินการในเรื่องใดบ้าง
- พิจารณาเป้าหมายที่จะดำเนินการให้เกิดผลลัพธ์นวัตกรรม ว่าต้องใช้ข้อมูลสารสนเทศอะไรและอย่างไรมาประกอบการตัดสินใจให้เหมาะสมเป็นกรณี ๆ ไป
- นำระบบฐานข้อมูลและสารสนเทศมาใช้ในการรวบรวมข้อมูล วิเคราะห์ข้อมูล และการนำเสนอข้อมูลเพื่อให้ผู้บริหารตัดสินใจ
- จัดเก็บรวบรวมข้อมูลที่ต้องการ เพื่อนำมาทำการวิเคราะห์และนำเสนอ โดยสามารถทำได้หลายวิธี เช่น

(๑) นำข้อมูลเข้าในระบบข้อมูล เพื่อทำการวิเคราะห์ด้วยระบบฐานข้อมูล และนำเสนอให้ผู้บริหารตัดสินใจผ่านระบบข้อมูลสารสนเทศ

(๒) ประชุมพิจารณา กลั่นกรอง สรุปและนำเสนอให้ผู้บริหารตัดสินใจ หรือ

(๓) เจ้าหน้าที่ที่รับผิดชอบ นำเสนอให้ผู้บริหารตัดสินใจโดยตรง ทั้งนี้ ตามแต่กรณี

- ผู้บริหารพิจารณา ตัดสินใจ สั่งการ ตามกรณี ได้อย่างรวดเร็ว ลดขั้นตอนการทำงานและบังเกิดผลการปฏิบัติงานที่มีประสิทธิภาพ รวมทั้งตอบสนองการตัดสินใจและการปฏิบัติงานบนระบบฐานข้อมูล

๓) จังหวัดสุรินทร์ มีวิธีการเลือกข้อมูลและสารสนเทศเชิงเปรียบเทียบ มาสนับสนุนการตัดสินใจในส่วนราชการและสนับสนุนให้เกิดนวัตกรรมโดย

๓.๑ ประชุมวิธีการนำเข้าข้อมูลจากระบบข้อมูล POC มาใช้ประโยชน์

๓.๒ วิเคราะห์ข้อมูล

๓.๓ จัดลำดับความสำคัญของข้อมูลที่จะปรับปรุงเพื่อให้สอดคล้องกับเป้าหมาย เป้าประสงค์ที่จะดำเนินการโดยใช้ข้อมูลสารสนเทศที่เป็นปัจจุบัน

๓.๔ กำหนดข้อมูลที่จะนำมาเปรียบเทียบ

-เปรียบเทียบข้อมูลสารสนเทศระหว่างหน่วยงานที่เกี่ยวข้อง และมีภารกิจคล้ายกัน

-เปรียบเทียบข้อมูลสารสนเทศจากสถิติผลการดำเนินงานที่ผ่านมา

-เปรียบเทียบข้อมูลสารสนเทศจากผลการปฏิบัติราชการโดยเปรียบเทียบกับเป้าหมาย ยุทธศาสตร์

-เปรียบเทียบข้อมูลสารสนเทศของจังหวัดกับเกณฑ์สากลหรือมาตรฐานที่กำหนดของข้อมูลต่าง ๆ เกณฑ์ตัวชี้วัด มาตรฐานกลาง ฯลฯ

๔) จังหวัดสุรินทร์มีวิธีการในการทำให้ระบบการวัดผลการดำเนินการเหมาะสม และทันสมัยอยู่เสมอ และมีวิธีการในการทำให้มั่นใจได้ว่าระบบการวัดผลการดำเนินการมีความไวในการบ่งชี้ถึงการเปลี่ยนแปลงที่รวดเร็วหรือไม่ได้คาดการณ์ทั้งภายในและภายนอกส่วนราชการ คือ

๔.๑ วิธีการในการทำให้ระบบการวัดผลการดำเนินการเหมาะสม และทันสมัยอยู่เสมอ

-มอบหมายหน้าที่ความรับผิดชอบในการจัดเก็บรวบรวมและรายงานข้อมูลให้กับบุคลากรในหน่วยงานงานอย่างชัดเจน

-กำหนดระยะเวลาในการจัดเก็บรวบรวมข้อมูลจากส่วนราชการหน่วยงานในสังกัดให้สอดคล้องกับสถานการณ์และการปฏิบัติงาน

-ประชุม ทบทวน ประเมินผลการปฏิบัติงาน เพื่อปรับปรุงการวัดผลอย่างต่อเนื่องเป็นระบบ ทำให้ลดความผิดพลาดของการรายงาน ลดความซ้ำซ้อน ลดระยะเวลาขั้นตอน การจัดเก็บรวบรวมข้อมูล ทำให้การประมวลผลข้อมูลสารสนเทศได้รวดเร็ว ทันสมัย

-มีการสุ่มตรวจ ติดตาม ทบทวนอยู่เสมอ

-กำหนดการปรับปรุงข้อมูลอยู่เสมอ

๔.๒ วิธีการในการทำให้ระบบการวัดผล การดำเนินการมีความไว ในการบ่งชี้ถึงการเปลี่ยนแปลง

-ให้มีการนำเสนอข้อมูล รายงานต่อที่ประชุมหัวหน้าส่วนราชการทุกเดือน

-นำระบบ GIS มาใช้ในการจัดทำข้อมูล เช่น ข้อมูลหมู่บ้านที่เกิดภัยแล้ง ฯลฯ

-การนำเสนอข้อมูลทางอินเทอร์เน็ต

-มีการปรับปรุงข้อมูลให้เป็นปัจจุบันอยู่เสมอ

๔.๓ ความถี่ในการทบทวน

-ทุกเดือน

๔.๔ ผลการทบทวน

-มีการติดตามงาน

-ติดตามการเปลี่ยนแปลง

-การประเมินผลการปฏิบัติงานให้สอดคล้องกับยุทธศาสตร์จังหวัด

๕) จังหวัดสุรินทร์มีวิธีการในการสื่อสารให้ผู้ปฏิบัติงานในทุกกระดับได้รับทราบถึง ผลการวิเคราะห์ เพื่อใช้เป็นข้อมูลสนับสนุนการตัดสินใจในการปฏิบัติงานอย่างมีประสิทธิภาพ คือ

กลุ่มบุคคลที่ต้องการสื่อสารให้รับทราบ	วิธีการสื่อสาร
๕.๑ หัวหน้าส่วนราชการ (ผู้บริหารระดับจังหวัด/อำเภอ)	<ul style="list-style-type: none"> -การจัดประชุมหัวหน้าส่วนราชการในรูปแบบต่าง ๆ เช่น คณะกรรมการ กบจ. สภากาแฟ ฯลฯ -หนังสือแจ้งเวียน -แจ้งผ่าน Website , Email -วารสาร เอกสารเผยแพร่ต่าง ๆ รายงานการดำเนินงานประจำปี -ประชุมสรุปผลการปฏิบัติงานโดยใช้กระบวนการ AAR -การฝึกอบรมระดับสูง/ผู้บริหาร ระดับจังหวัด/อำเภอ -สื่อสารด้วยวาจา/โทรศัพท์
๕.๒ เจ้าหน้าที่ระดับปฏิบัติการ (หน.กลุ่ม/ฝ่าย/เจ้าหน้าที่ปฏิบัติการ/ อำนวยการ)	<ul style="list-style-type: none"> -การจัดประชุมเจ้าหน้าที่ระดับปฏิบัติการ ในรูปแบบต่าง ๆ เช่น คณะทำงาน ประชุมย่อย ฯลฯ -หนังสือแจ้งเวียน -แจ้งผ่าน Website , Email -วารสาร เอกสารเผยแพร่ต่าง ๆ รายงานการดำเนินงานประจำปี -ประชุมสรุปผลการปฏิบัติงานโดยใช้กระบวนการ AAR -การฝึกอบรมระดับปฏิบัติการ/ระดับเจ้าหน้าที่ปฏิบัติงาน -สื่อสารด้วยวาจา

๖) จังหวัดสุรินทร์มีวิธีการในการทำให้ข้อมูลและสารสนเทศที่ต้องการมีความพร้อมใช้งาน และทำให้บุคลากร ผู้รับบริการ ผู้มีส่วนได้ส่วนเสีย และองค์กรอื่น ๆ ที่ปฏิบัติงานเกี่ยวข้องกัน สามารถเข้าถึงข้อมูลและสารสนเทศดังกล่าว

๖.๑ วิธีการที่ทำให้ข้อมูลและสารสนเทศมีความพร้อมในการใช้งาน

- แต่งตั้งคณะทำงานพัฒนาระบบฐานข้อมูลและสารสนเทศของจังหวัด ศึกษา รูปแบบ และความต้องการการใช้ข้อมูลสารสนเทศ
- จัดหาและพัฒนา Hardware ,Software ,Peopleware และ User ให้มีความสามารถและตอบสนองการใช้ประโยชน์และการเข้าถึงข้อมูลและสารสนเทศ
- การกำหนดรูปแบบข้อมูลสารสนเทศ การจัดเก็บ การปรับปรุงแก้ไข รวมทั้ง ส่วนราชการและเจ้าหน้าที่ผู้รับผิดชอบ ให้เป็นระบบและมีความเหมาะสม

- ทำการจัดเก็บข้อมูล ปรับปรุง เปลี่ยนแปลงให้เป็นปัจจุบันอยู่เสมอ
- มีการนำเทคโนโลยีและเครื่องมือที่ทันสมัย (GPS) มาใช้ในการเก็บรวบรวมข้อมูลสารสนเทศ สร้างและพัฒนาระบบเครือข่าย เชื่อมโยงระบบข้อมูลสารสนเทศ (Network)
- จัดทำข้อมูลสารสนเทศหรือจัดชุดข้อมูลสำเร็จรูป เพื่อให้บริการในรูปแบบต่างๆ ให้มีความพร้อมในการใช้งาน เช่น เป็นเอกสาร ข้อมูลอิเล็กทรอนิกส์ แผ่น CD ฯลฯ

๖.๒ วิธีการที่ทำให้ผู้ใช้เข้าถึงข้อมูลและสารสนเทศ

- ผู้ใช้ ได้แก่ ๑)บุคลากร ๒)ผู้รับบริการ และ ๓)ผู้มีส่วนได้ส่วนเสีย
- วิธีการเข้าถึง ได้แก่ ๑) ทางหนังสือราชการ/รายงานการประชุม
- ๒) จากเว็บไซต์จังหวัด/หน่วยงาน ๓)จากระบบฐานข้อมูล ๔) ทางโทรศัพท์ ๕) ทางวิทยุ/โทรทัศน์
- ๖) จากศูนย์ให้บริการของส่วนราชการ

๗) จังหวัดสุรินทร์มีวิธีการในการทำให้อุปกรณ์ที่เกี่ยวข้องกับสารสนเทศ (ฮาร์ดแวร์และซอฟต์แวร์) ที่ใช้ในส่วนราชการมีความเชื่อถือได้ ปลอดภัย และใช้งานง่าย (#) ดังต่อไปนี้

วิธีการทำให้เชื่อถือได้	วิธีการทำให้ปลอดภัย	วิธีการทำให้ใช้งานง่าย	บุคลากรหรือหน่วยงานที่รับผิดชอบ
๗.๑ ฮาร์ดแวร์			
๑.ใช้ฮาร์ดแวร์ที่มีการรับประกันจากบริษัทผู้ผลิต หรือผู้แทนจำหน่าย มีการรับรองมาตรฐาน	๑.จัดสภาพแวดล้อมให้รองรับและเหมาะสมตามเกณฑ์ที่ฮาร์ดแวร์กำหนด	๑.จัดทำคู่มือการใช้งาน และการบำรุงรักษาฮาร์ดแวร์อย่างง่าย	-ศูนย์ปฏิบัติการจังหวัดสุรินทร์ (POC) -กลุ่มงานข้อมูลสารสนเทศและการสื่อสาร สำนักงานจังหวัดสุรินทร์
๒.ใช้ฮาร์ดแวร์ที่มีความเหมาะสมกับลักษณะการใช้งาน	๒.มีแผนในการรักษาความปลอดภัยและป้องกันความเสี่ยง ความเสียหายของฮาร์ดแวร์ (Contingency Plan)	๒.ฝึกอบรมบุคลากรให้ใช้งานได้ถูกต้อง	
	๓.บำรุงรักษาฮาร์ดแวร์ตามวิธีการที่ถูกต้องและตามกำหนดเวลา	๓.สถานที่ที่มีความสะดวกและเปิดให้บริการตลอดเวลา	

วิธีการทำให้เชื่อถือได้	วิธีการทำให้ปลอดภัย	วิธีการทำให้ใช้งานง่าย	บุคลากรหรือหน่วยงานที่รับผิดชอบ
๗.๒ ซอฟต์แวร์			
<p>๑. ใช้ซอฟต์แวร์ที่มีการรับประกันจากผู้ผลิต หรือบริษัทผู้แทนจำหน่าย</p> <p>๒. มีลิขสิทธิ์ถูกต้องตามกฎหมาย</p> <p>๓. ใช้ซอฟต์แวร์ที่มีความเหมาะสมกับลักษณะการใช้งาน</p>	<p>๑. มีระบบการป้องกันไวรัส</p> <p>๒. กำหนดสิทธิ์ผู้ใช้งานซอฟต์แวร์ตามขอบข่ายงานที่เหมาะสม</p> <p>๓. มีการปรับปรุงซอฟต์แวร์ (Update Software) ให้ทันสมัยสม่ำเสมอ</p>	<p>๑. จัดทำคู่มือการใช้งาน และการบำรุงรักษา ฮาร์ดแวร์อย่างง่าย สะดวกต่อการใช้งานจริง</p> <p>๒. ฝึกอบรมบุคลากรให้ใช้งานได้อย่างถูกต้อง</p> <p>๓. มีการจัดทำโปรแกรมประยุกต์ให้เหมาะสมกับข้อมูลและการทำงาน</p> <p>๔. สถานที่ที่มีความสะดวก และเปิดให้บริการตลอดเวลา</p>	<p>- ศูนย์ปฏิบัติการจังหวัดสุรินทร์ (POC)</p> <p>- กลุ่มงานข้อมูลสารสนเทศและการสื่อสาร สำนักงานจังหวัดสุรินทร์</p>

๘) จังหวัดสุรินทร์มีวิธีการในการทำให้ระบบการจัดการข้อมูลและสารสนเทศ และอุปกรณ์ที่เกี่ยวข้องกับสารสนเทศดังกล่าว เหมาะสมและทันสมัยอยู่เสมอ ดังต่อไปนี้

วิธีการในการทำให้ระบบการจัดการข้อมูลและสารสนเทศ เหมาะสม และทันสมัยอยู่เสมอ	วิธีการในการทำให้อุปกรณ์ที่เกี่ยวข้องกับสารสนเทศ เหมาะสม และทันสมัยอยู่เสมอ
<p>๑. แต่งตั้งคณะกรรมการและเจ้าหน้าที่ผู้รับผิดชอบเกี่ยวกับระบบฐานข้อมูลและสารสนเทศที่ชัดเจน</p> <p>๒. ฝึกอบรมพัฒนาบุคลากรให้มีความรู้ด้านระบบข้อมูลสารสนเทศอยู่เสมอ</p> <p>๓. มีการปรับปรุงระบบการจัดเก็บ เครื่องมือให้ทันสมัย และมีความเหมาะสมตอบสนองต่อการใช้งานและผู้ใช้งานอยู่เสมอ</p> <p>๔. มีแผนการปฏิบัติงานและดำเนินการตามแผนอย่างสม่ำเสมอ เช่น การสำรวจความต้องการในการใช้งานระบบข้อมูลสารสนเทศ ของผู้ใช้งานในระดับต่าง ๆ กระบวนการจัดเก็บข้อมูล การทบทวน วิเคราะห์ การประมวลผล การนำเสนอ ฯลฯ</p> <p>๕. มีการปรับปรุงข้อมูลให้เป็นปัจจุบันอยู่เสมอ</p>	<p>๑. ฮาร์ดแวร์</p> <p>- มอบหมายผู้รับผิดชอบดูแลรักษาอย่างสม่ำเสมอ</p> <p>- มีทะเบียนควบคุม จัดหาและจำหน่ายตามระยะเวลาการใช้งาน</p> <p>- มีการปรับปรุง และปรับเปลี่ยนฮาร์ดแวร์ ให้มีความทันสมัย ตามระยะเวลาการใช้งานของอุปกรณ์แต่ละชนิด รองรับเทคโนโลยีและการใช้งานที่พัฒนาอยู่ตลอดเวลา</p> <p>๒. ซอฟต์แวร์</p> <p>- มอบหมายผู้รับผิดชอบดูแลรักษาอย่างสม่ำเสมอ</p> <p>- มีการปรับปรุง (Update) และปรับเปลี่ยนซอฟต์แวร์ Version ใหม่ ๆ ให้มีความทันสมัย รองรับเทคโนโลยี และการใช้งานที่พัฒนาอยู่ตลอดเวลา</p>

๙) จังหวัดสุรินทร์มีวิธีการเพื่อให้ข้อมูล สารสนเทศ และความรู้ของส่วนราชการ มีคุณลักษณะดังต่อไปนี้ - ความครอบคลุม - ความรวดเร็ว - ความถูกต้อง - ความทันสมัย - ความเชื่อมโยง - ความน่าเชื่อถือ - ความสามารถในการเข้าถึง - ความสามารถในการตรวจสอบ - การมีส่วนร่วมในกระบวนการข้อมูล - ความปลอดภัย - การรักษาความลับ

คุณลักษณะของข้อมูล สารสนเทศ และความรู้ที่ต้องการ	วิธีการ
๙.๑ ครอบคลุม	<ul style="list-style-type: none"> -กำหนดเป้าหมายที่ชัดเจน -มีการสร้างเครื่องมือในการเก็บข้อมูล ให้เหมาะสม -กำหนดผู้รับผิดชอบที่ชัดเจน -มีการบทวนการดำเนินการเป็นประจำ
๙.๒ ความรวดเร็ว	<ul style="list-style-type: none"> -กำหนดผู้รับผิดชอบที่ชัดเจน -กำหนดระยะเวลาในการ UPDATE ข้อมูล -กำหนดขั้นตอนที่ชัดเจนในการจัดการข้อมูลอย่างเป็นระบบ -จัดให้มีช่องทางการเข้าถึงข้อมูลที่สะดวก -มีระบบจัดการข้อมูลอย่างเป็นหมวดหมู่ ง่ายต่อการนำไปใช้
๙.๓ ความถูกต้อง	<ul style="list-style-type: none"> -จัดให้มีผู้รับผิดชอบในการจัดการข้อมูลอย่างเป็นระบบ -สร้างเครื่องมือในการตรวจสอบข้อมูล -มีการปรับปรุงแก้ไขให้ถูกต้อง -มีการมีการทบทวนความเที่ยงตรงของกระบวนการ
๙.๔ ความทันสมัย	<ul style="list-style-type: none"> -กำหนดผู้รับผิดชอบที่ชัดเจน -กำหนดระยะเวลาในการ UPDATE ข้อมูล ให้เป็นปัจจุบันที่สุด
๙.๕ ความเชื่อมโยง	<ul style="list-style-type: none"> -สร้างระบบเครือข่ายในการรายงานข้อมูล -มีระบบจัดการข้อมูลอย่างเป็นหมวดหมู่ -ระบบ LAN : Intranet
๙.๖ ความน่าเชื่อถือ	<ul style="list-style-type: none"> -กำหนดผู้รับผิดชอบที่ชัดเจน -คัดเลือกข้อมูลจากแหล่งข้อมูลที่มีความน่าเชื่อถือ -จัดให้มีการอ้างอิงแหล่งที่มาของข้อมูล -มีการวิเคราะห์ข้อมูลที่ถูกต้องตามหลักวิชาการ
๙.๗ ความสามารถในการเข้าถึง	<ul style="list-style-type: none"> -จัดตั้งศูนย์ข้อมูล -กำหนดผู้รับผิดชอบ -กำหนดช่องทางการเข้าถึงที่ง่ายต่อการเข้าถึงของผู้ที่ต้องการใช้

คุณลักษณะของข้อมูล สารสนเทศ และความรู้ที่ต้องการ	วิธีการ
๙.๘ ความสามารถในการตรวจสอบ	-ตั้งคณะทำงานในการดูแลข้อมูล -กำหนดระบบการตรวจสอบ
๙.๙ การมีส่วนร่วมในกระบวนการข้อมูล	-ตั้งคณะทำงานในการดูแลข้อมูล -สร้างระบบเครือข่ายในการเก็บข้อมูล -มีการแลกเปลี่ยนและทบทวนความทันสมัยของข้อมูล
๙.๑๐ ความปลอดภัย	-กำหนดผู้รับผิดชอบที่ชัดเจน -สร้างระบบการป้องกัน โดยมีการแยกระดับของการเข้าถึงข้อมูล
๙.๑๑ การรักษาความลับ	-กำหนดผู้รับผิดชอบที่ชัดเจน -สร้างระบบการป้องกัน โดยมีการแยกระดับของการเข้าถึงข้อมูล

เอกสารอ้างอิง

- นโยบายเทคโนโลยีสารสนเทศระยะ พ.ศ. ๒๕๔๔ – ๒๕๕๓ ของประเทศไทย (นโยบาย IT ๒๐๑๐)
- หนังสือกระทรวงมหาดไทย ที่ มท ๐๒๑๐.๓/ ว ๑๙๒๗ ลงวันที่ ๑๐ มิถุนายน ๒๕๔๖ เรื่อง การจัดทำข้อมูลศูนย์ปฏิบัติการจังหวัด
- หนังสือสำนักเลขาธิการนายกรัฐมนตรี ด่วนที่สุด ที่ นร ๐๕๐๔/ ว ๒๒๐ ลงวันที่ ๒๘ สิงหาคม ๒๕๔๖ เรื่อง ความคืบหน้าการดำเนินการศูนย์ปฏิบัติการนายกรัฐมนตรี
- รายการข้อมูลจำนวน ๔๕ กลุ่มเรื่อง ตามรายละเอียดที่ปรากฏในคู่มือการบริหารราชการจังหวัดแบบบูรณาการ ชุดที่ ๒ การพัฒนาระบบฐานข้อมูลจังหวัด
- รายการข้อมูลตัวชี้วัดการบริหารจัดการจังหวัดแบบบูรณาการ จำนวน ๓๒ ตัวชี้วัดตามแนวทางของสำนักงานคณะกรรมการพัฒนาการเศรษฐกิจและสังคมแห่งชาติ
- แนวทางการประเมินผลการปฏิบัติราชการตามคำรับรองการปฏิบัติราชการจังหวัด ประจำปีงบประมาณ พ.ศ. ๒๕๔๗ – ๒๕๕๑ มิติที่ ๔
- พ.ร.บ.ว่าด้วยการกระทำความผิดเกี่ยวกับคอมพิวเตอร์ พ.ศ. ๒๕๕๐

แบบฟอร์มที่ใช้ (ถ้ามี)

-

ผนวก ๓ ตารางแสดงรายการข้อมูล แหล่งข้อมูล และความถี่ในการ Update ข้อมูลของศูนย์ปฏิบัติการจังหวัดสุรินทร์

ลำดับ	กลุ่มข้อมูล	รายการข้อมูล	แหล่งข้อมูล	การ Update ข้อมูล
ส่วนที่ 1 โครงสร้าง ประเภท และรายการข้อมูลที่สำคัญของจังหวัด 45 กลุ่มเรื่อง				
1.1 ข้อมูลสนับสนุนบริหารจัดการ				
ข้อมูลทั่วไป				
1	ที่ตั้ง ขนาด	- ระยะทางจากกรุงเทพฯ ถึงจังหวัด - จำนวนพื้นที่ของจังหวัด	สำนักงานจังหวัดสุรินทร์	1 ม.ค. /ทุกปี
2	อาณาเขต	- อาณาเขตติดต่อของจังหวัด - อาณาเขตติดต่อของอำเภอในจังหวัด (ให้ใช้แผนที่ประกอบ)	สำนักงานจังหวัดสุรินทร์	1 ม.ค. /ทุกปี
3	ลักษณะภูมิประเทศ	- ระบุถึงสภาพภูมิประเทศโดยทั่วไปของจังหวัด	สำนักงานจังหวัดสุรินทร์	1 ม.ค. /ทุกปี
4	ลักษณะภูมิอากาศ	- ปริมาณน้ำฝนที่ตกและจำนวนวันฝนตกในรอบปี ย้อนหลัง 5 ปี - อุณหภูมิสูงสุด อุณหภูมิต่ำสุด อุณหภูมิเฉลี่ย รายเดือนของปี 25..	สถานีอุตุนิยมวิทยาสุรินทร์	วันที่ 1 ของเดือน/ทุกเดือน
5	ประวัติความเป็นมา	- ประวัติความเป็นมาของจังหวัดแต่ละยุคสมัย	สำนักงานจังหวัดสุรินทร์	1 ม.ค. /ทุกปี
6	วิสัยทัศน์	- การกำหนดวิสัยทัศน์ของจังหวัด	สำนักงานจังหวัดสุรินทร์	1 ม.ค. /ทุกปี
7	ยุทธศาสตร์	- การกำหนดยุทธศาสตร์จังหวัด	สำนักงานจังหวัดสุรินทร์	1 ม.ค. /ทุกปี
8	ทำเนียบส่วนราชการ	- รายชื่อส่วนราชการส่วนกลาง พร้อมหมายเลข โทรศัพท์ในจังหวัด	สำนักงานจังหวัดสุรินทร์	วันที่ 1 ของเดือน/ทุกเดือน

ลำดับ	กลุ่มข้อมูล	รายการข้อมูล	แหล่งข้อมูล	การ Update ข้อมูล
9	เขตการปกครอง	<ul style="list-style-type: none"> - รายชื่อหมู่บ้าน ตำบล อำเภอ/กิ่งอำเภอ เทศบาล อบต. และขนาดพื้นที่ - จำนวนหมู่บ้าน ตำบล อำเภอ เทศบาล อบต. ในเมืองแต่ละอำเภอ - ขนาดพื้นที่ของแต่ละเทศบาล 	ที่ทำการปกครองจังหวัดสุรินทร์	1 ม.ค. /ทุกปี
1.2 ข้อมูลเพื่อการวางแผนและการปฏิบัติงาน				
ด้านสังคม				
10	ประชากร	<ul style="list-style-type: none"> - จำนวนประชากรแยกเพศ รายตำบล / อบต. อำเภอ กิ่งอำเภอ และจำนวนครัวเรือน - จำนวนประชากรในเขตเทศบาล แยกเพศ และจำนวนครัวเรือน - จำนวนประชากรแยกตามกลุ่มอายุ (< 1 ปี, 1 - 2 ปี, 3 - 5 ปี, 6 - 11 ปี, 12 - 14 ปี, 15 - 17ปี, 18 - 49 ปี, 2 - 5 ปี, 6 -12 ปี, 14 -50 ปี,) รายหมู่บ้าน / ตำบล / อำเภอ (จปฐ.) 	ที่ทำการปกครองจังหวัดสุรินทร์	1 ม.ค., 1 เม.ย., 1 ก.ค., 1 ต.ค. รายไตรมาส
			สนง.พัฒนาชุมชนจังหวัดสุรินทร์	ทุกปี
11	การศึกษา	<ul style="list-style-type: none"> - จำนวนนักเรียน นิสิต นักศึกษา ห้องเรียนและครู จำแนกตามระดับการศึกษารายอำเภอ / ตำบล - จำนวนนักเรียนที่จบ ป.6 ในปีการศึกษาก่อนหน้า - จำนวนนักเรียนที่จบ ป.3 ในปีการศึกษาก่อนหน้า - จำนวนนักเรียน ม.ต้น ในทุกสังกัด - จำนวนนักเรียน ม.ปลาย ในทุกสังกัด - จำนวนผู้เข้ารับการศึกษาจากระบบ ร.ร.ที่มีอายุ 15-24 ปี - จำนวนสถาบันการศึกษาของภาครัฐและเอกชนรายอำเภอ / ตำบล - จำนวนครู อาจารย์ของสถาบันการศึกษา ภาครัฐและเอกชน รายอำเภอ / ตำบล 	สนง.เขตพื้นที่การศึกษาสุรินทร์ เขต 1,2,3 โดย สนง.เขตพื้นที่การศึกษาสุรินทร์ เขต 1 เป็นผู้นำเข้าข้อมูล	10 มิ.ย. และ 10 ธ.ค. ของทุกปี

ลำดับ	กลุ่มข้อมูล	รายการข้อมูล	แหล่งข้อมูล	การ Update ข้อมูล
12	การนับถือศาสนา	<ul style="list-style-type: none"> - จำนวนศาสนสถาน ศาสนิกชนของศาสนาต่างๆ รายตำบล - ขนบธรรมเนียมประเพณีที่สำคัญ 	<p>สำนักพระพุทธศาสนาจังหวัดสุรินทร์</p> <p>สนง.วัฒนธรรมจังหวัดสุรินทร์</p>	<p>1 ม.ค.,1 เม.ย.,1 ก.ค.,1 ต.ค.</p> <p>รายไตรมาส</p>
13	การสาธารณสุข	<ul style="list-style-type: none"> - จำนวนโรงพยาบาล - จำนวนแพทย์ ทันตแพทย์ พยาบาล เภสัชกร และเจ้าหน้าที่อื่นๆ - จำนวนคนไข้ที่เข้าโรงพยาบาล ราย อบต.เฉลี่ยต่อเดือน - จำนวนพยาบาล เจ้าหน้าที่สาธารณสุขของสถานีนอนามัย และคนไข้เฉลี่ยต่อเดือน รายตำบล - โรคระบาดที่สำคัญของอำเภอ และช่วงระยะเวลาที่ระบาด - จำนวนหมู่บ้านที่มีสถานีนอนามัย รายอำเภอ - จำนวนศูนย์บริการสาธารณสุข - จำนวนผู้ติดเชื้อ HIV ผู้ป่วยเอดส์ แยกเพศรายอำเภอ / ตำบล - สถานะบำบัดรักษาผู้ป่วยเอดส์ รายอำเภอ / ตำบล - สถานะสุขภาพของประชากร (อัตราการเกิด อัตราการตาย อัตราการเพิ่ม อัตราการตาย ของทารก ฯลฯ) - จำนวนร้านขายยา แยกในเมือง / ในหมู่บ้าน - จำนวนผู้ป่วย / ผู้ตายด้วยโรคที่ป้องกันได้ด้วยวัคซีนแยกตามโรค (โรคคอตีบ ไกกรน บาดทะยัก ในทารกแรกเกิด โปลิโอ หัด หัดเยอรมัน คางทูม ใช้สมองอักเสบ วัณโรค ตับอักเสบชนิดบี) 	<p>สนง.สาธารณสุขจังหวัดสุรินทร์</p>	<p>วันที่ 1 ของเดือน/ทุกเดือน</p>

ลำดับ	กลุ่มข้อมูล	รายการข้อมูล	แหล่งข้อมูล	การ Update ข้อมูล
14	สวัสดิการสังคม	<ul style="list-style-type: none"> - ศูนย์สงเคราะห์ประจำหมู่บ้าน ตำบล - การให้การสงเคราะห์คนชรา และผู้ด้อยโอกาส และงบประมาณ - การประกันสังคม และการให้บริการ - จำนวนผู้มีบัตรประกันสุขภาพของกระทรวง สาธารณสุข ไม่รวมบัตรประกันสุขภาพ 30 บาท - จำนวนผู้มีบัตรประกันสุขภาพ 30 บาททั้งหมด - จำนวนผู้มีบัตรรับรองสิทธิการรักษาพยาบาล - จำนวนผู้ได้รับสวัสดิการรักษาพยาบาล (ขรก.พนง.รัฐวิสาหกิจ ครอบครัว (คน) 	<p>สนง.แรงงานจังหวัดสุรินทร์</p> <p>สนง.พัฒนาสังคมและความมั่นคงของมนุษย์จ. ราชโตรมาส</p> <p>สนง.ประกันสังคมจังหวัดสุรินทร์</p> <p>สนง.สาธารณสุขจังหวัดสุรินทร์</p>	<p>1 ม.ค.,1 เม.ย.,1 ก.ค.,1 ต.ค.</p> <p>วันที่ 1 ของเดือน/ทุกเดือน</p>
15	อาชญากรรม	<ul style="list-style-type: none"> - จำนวนคดีที่รับแจ้ง แยกตามประเภทกลุ่มความผิด - จำนวนการจับกุมได้แยกตามประเภทกลุ่มความผิด - สถิติคดีอาชญากรรมย้อนหลัง 5 ปี - อัตรากำลังที่ทำหน้าที่ป้องกันและปราบปราม 	กองบังคับการตำรวจภูธรจังหวัดสุรินทร์	วันที่ 1 ของเดือน/ทุกเดือน
16	การแพร่ระบาดของยาเสพติด	<ul style="list-style-type: none"> - รายชื่อหมู่บ้านที่มีการแพร่ระบาดของยาเสพติด ระดับรุนแรงและจำนวนผู้เข้ายา - จำนวนหมู่บ้านที่มีการเข้ายาเสพติดแยกตาม ระดับความรุนแรง - จำนวนผู้ติดยาเสพติดแยกตามชนิดของยา (โดยประมาณ) - จำนวนหมู่บ้านที่ปลอดยาเสพติด - จำนวนสถาบันการศึกษา / โรงเรียนที่ปลอดยาเสพติด - สถิติคดียาเสพติดย้อนหลัง 5 ปี - นักเรียน นักศึกษาและผู้ใช้แรงงาน ที่เกี่ยวข้องกับยาเสพติด 	<p>ศูนย์ปฏิบัติการต่อสู้เพื่อเอาชนะยาเสพติด จังหวัดสุรินทร์</p>	<p>1 ม.ค.,1 เม.ย.,1 ก.ค.,1 ต.ค.</p> <p>รายไตรมาส</p>

ลำดับ	กลุ่มข้อมูล	รายการข้อมูล	แหล่งข้อมูล	การ Update ข้อมูล
		<ul style="list-style-type: none"> - ผู้ถูกคุมประพฤติยาเสพติด - ข้อมูลเกี่ยวกับผู้เข้ารับการบำบัดรักษาฟื้นฟู - สถานประกอบการที่เสี่ยงต่อปัญหาเสพติด - ระบุหน่วยงานที่มีแผนงาน / โครงการแก้ไขปัญหาเสพติด - ระบุหน่วยงานที่มีแผนงาน / จำนวนผู้ติดยา / ผู้ค้าที่รุนแรงให้ลดลง 		
17	สาธารณสุข	1. ภัยธรรมชาติ <ul style="list-style-type: none"> - สถิติการเกิดภัยธรรมชาติ ผู้ประสบภัย และมูลค่าความเสียหายย้อนหลัง 5 ปี 2. อุบัติเหตุ / อุบัติภัย <ul style="list-style-type: none"> - สถิติการเกิดอุบัติเหตุ - อุบัติภัย ผู้ประสบภัย และมูลค่าความเสียหายย้อนหลัง 5 ปี 	สนน.ป้องกันและบรรเทาสาธารณภัยจังหวัด สุรินทร์ สนน.สาธารณสุขจังหวัดสุรินทร์	วันที่ 1 ของเดือน/ทุกเดือน วันที่ 1 ของเดือน/ทุกเดือน
18	ชุมชนและการรวมกลุ่ม	<ul style="list-style-type: none"> - จำนวนชนกลุ่มน้อยกลุ่มต่างๆ ในแต่ละปี - จำนวนกลุ่มและสมาชิกของกลุ่มต่างๆ เช่น กลุ่มหมู่บ้าน กลุ่มออมทรัพย์ มูลนิธิ NGO ฯลฯ 	ที่ทำการปกครองจังหวัดสุรินทร์ สนน.พัฒนาชุมชนจังหวัดสุรินทร์	1 ม.ค./ทุกปี
19	การสร้างนิสัยและการพัฒนาจิตใจ	<ul style="list-style-type: none"> - จำนวนศูนย์เยาวชน / ศูนย์กีฬา / สนามกีฬา - จำนวนและพื้นที่สาธารณะ / สถานที่พักผ่อน 	สนน.พัฒนาชุมชนจังหวัดสุรินทร์ ศูนย์การท่องเที่ยว กีฬาและนันทนาการจังหวัดสุรินทร์	1 ม.ค./ทุกปี

ลำดับ	กลุ่มข้อมูล	รายการข้อมูล	แหล่งข้อมูล	การ Update ข้อมูล
ด้านเศรษฐกิจ				
20	ผลิตภัณฑ์มวลรวมจังหวัด	- มูลค่าผลิตภัณฑ์จังหวัด จำแนกเป็นรายสาขา ข้อมูล 10 ปี ย้อนหลัง โดยระบุดัชนีราคาการเปลี่ยนแปลงของผลิตภัณฑ์ มวลรวม อัตราค่าการเปลี่ยนแปลงโดยเฉลี่ย (ภาพรวมและจำแนกรายสาขา)	สนง.สถิติจังหวัดสุรินทร์	ทุกปี
21	การประกอบอาชีพ	- จำนวนครัวเรือนแยกตามอาชีพ - จำนวนครัวเรือนที่มีอาชีพรับจ้างอย่างเดียว และมีรายได้ > 40,000 บาท / ปี - รายได้เฉลี่ยต่อหัวต่อปี - รายได้เฉลี่ยต่อครัวเรือนต่อเดือน - อัตราการขยายตัวทางเศรษฐกิจโดยเฉลี่ย ในช่วง 5 ปี และปีล่าสุด	สนง.พัฒนาชุมชนจังหวัดสุรินทร์ สนง.สถิติจังหวัดสุรินทร์	ทุกปี ทุกปี
22	หมู่บ้านยากจน (รายได้เฉลี่ยต่อคนต่อปี ต่ำกว่า 20,000 บาท (เกณฑ์ จปฐ.) (หมู่บ้านเร่งรัดพัฒนา)	- รายชื่อหมู่บ้าน - จำนวนครัวเรือนและประชากรของหมู่บ้านยากจนรายหมู่บ้าน - จำนวนครัวเรือนและประชากรของหมู่บ้านยากจนจำแนกตามสิทธิในที่ดินทำกิน	สนง.พัฒนาชุมชนจังหวัดสุรินทร์	ทุกปี
23	ผลิตภัณฑ์สำคัญและมีชื่อเสียง	- ชื่อและประเภทผลิตภัณฑ์ พื้นที่ที่ผลิต ผลผลิตต่อเดือนสถานที่ติดต่อ	สนง.พัฒนาชุมชนจังหวัดสุรินทร์	ทุกปี
24	กองทุนหมู่บ้านและชุมชนเมือง	- จำนวนหมู่บ้านที่ได้รับจัดสรรกองทุน - จำนวนผู้กู้และจำนวนเงินกู้ - จำนวนชุมชนเมืองและประชากร	สนง.พัฒนาชุมชนจังหวัดสุรินทร์	1 ม.ค., 1 เม.ย., 1 ก.ค., 1 ต.ค. รายไตรมาส

ลำดับ	กลุ่มข้อมูล	รายการข้อมูล	แหล่งข้อมูล	การ Update ข้อมูล
25	การพักชำระหนี้เกษตรกรรายย่อย	- จำนวนลูกค้ำและจำนวนเงินที่ขอพักชำระหนี้ - จำนวนลูกค้ำและจำนวนเงินที่ขอลดภาระหนี้	ธนาคารเพื่อการเกษตรและสหกรณ์การเกษตรจังหวัดสุรินทร์	1 ม.ค./ทุกปี
26	การเกษตรกรรม	- ลักษณะการเกษตรกรรมโดยทั่วไปของจังหวัด ได้แก่ จำนวนพื้นที่ทำการเกษตร - จำนวนครัวเรือนในภาคเกษตรกรรม รายอำเภอ / ตำบล - จำนวนประชากรและกำลังแรงงานในภาคเกษตร เทคโนโลยีการเกษตร โดยทั่วไป และผลผลิตการเกษตรที่สำคัญ - การกสิกรรม มูลค่าพืชเศรษฐกิจที่สำคัญ สถิติการเพาะปลูก พื้นที่เพาะปลูก ผลผลิตรวม ผลผลิตเฉลี่ย	สนง.เกษตรจังหวัดสุรินทร์	1 ม.ค.,1 เม.ย.,1 ก.ค.,1 ต.ค. รายไตรมาส
		การปศุสัตว์ - จำนวนที่เลี้ยงและมูลค่าสัตว์เศรษฐกิจที่สำคัญ ของจังหวัด	สนง.ปศุสัตว์จังหวัดสุรินทร์	1 ม.ค.,1 เม.ย.,1 ก.ค.,1 ต.ค. รายไตรมาส
		การประมง - ลักษณะการทำประมง ปริมาณและมูลค่าผลผลิตด้านการประมง	สนง.ประมงจังหวัดสุรินทร์	1 ม.ค.,1 เม.ย.,1 ก.ค.,1 ต.ค. รายไตรมาส
27	การใช้พื้นที่ / การถือครองที่ดิน	- พื้นที่จำแนกตามประเภทเอกสารสิทธิ์ (โฉนด นส 3 ก ฯลฯ) สปก., สทก., นค. - จำนวนครัวเรือน / เกษตรกร จำแนกตามสิทธิ์ในที่ดิน - พื้นที่จำแนกตามการใช้ประโยชน์ที่ดิน	สนง.ที่ดินจังหวัดสุรินทร์ (สนง.การปฏิรูปที่ดินจังหวัดสุรินทร์ สนง.ทรัพยากรธรรมชาติและสิ่งแวดล้อมจังหวัดสุรินทร์ นิคมสร้างตนเองปราสาท จังหวัดสุรินทร์)	1 ม.ค.,1 เม.ย.,1 ก.ค.,1 ต.ค. รายไตรมาส
			สนง.เกษตรจังหวัดสุรินทร์	1 ม.ค.,1 เม.ย.,1 ก.ค.,1 ต.ค. รายไตรมาส

ลำดับ	กลุ่มข้อมูล	รายการข้อมูล	แหล่งข้อมูล	การ Update ข้อมูล
28	การอุตสาหกรรม	<ul style="list-style-type: none"> - ผลผลิตส่งออก (ถ้ามี) - ลักษณะการประกอบการอุตสาหกรรมโดยทั่วไป ภายในจังหวัด (ประเภท จำนวน ขนาด กำลังผลิต ของโรงงานอุตสาหกรรมและจำนวนคนงาน) - การส่งเสริมการลงทุน - อุตสาหกรรมส่งออก (ถ้ามี) 	สนง.อุตสาหกรรมจังหวัดสุรินทร์	1 ม.ค.,1 เม.ย.,1 ก.ค.,1 ต.ค. รายไตรมาส
29	การพาณิชย์กรรม	<ul style="list-style-type: none"> - จำนวนบริษัท / ห้างหุ้นส่วนจำกัด จำนวนเงินทุน จำแนกตามประเภทธุรกิจ - สถาบันและการรวมกลุ่มของผู้ประกอบการ - ศูนย์กลางการค้าและการตลาดที่สำคัญ - ประเภทและปริมาณการค้ากับประเทศเพื่อนบ้าน (ถ้ามี) 5 ปี - ประเภท ปริมาณ และมูลค่าการส่งออก 	สนง.พัฒนาธุรกิจการค้าจังหวัดสุรินทร์ สนง.การค้าภายในจังหวัดสุรินทร์ สนง.พาณิชย์จังหวัดสุรินทร์	1 ม.ค.,1 เม.ย.,1 ก.ค.,1 ต.ค. รายไตรมาส
30	การท่องเที่ยว	<ul style="list-style-type: none"> - จำนวนแหล่งท่องเที่ยว (แหล่งท่องเที่ยวธรรมชาติ โบราณสถาน โบราณวัตถุ) - จำนวนศูนย์บริการท่องเที่ยวของราชการและเอกชน - จำนวนนักท่องเที่ยวที่เดินทางมายังจังหวัด - จำนวนนักท่องเที่ยวที่เข้าพักในจังหวัดรายเดือน - รายได้จากการท่องเที่ยว - ระยะเวลาพำนักเฉลี่ยของนักท่องเที่ยวระหว่างประเทศ - ค่าใช้จ่ายต่อคนต่อวันของนักท่องเที่ยว - จำนวนโรงแรม / ห้องพัก / อัตราค่าที่พัก 	ศูนย์การท่องเที่ยว กีฬาและนันทนาการจังหวัด	1 ม.ค.,1 เม.ย.,1 ก.ค.,1 ต.ค. รายไตรมาส

ลำดับ	กลุ่มข้อมูล	รายการข้อมูล	แหล่งข้อมูล	การ Update ข้อมูล
31	แรงงาน	<ul style="list-style-type: none"> - กำลังแรงงาน (ผู้มีงานทำ, ผู้ว่างงาน, ผู้รอฤดูกาล) - จำนวนคนมีงานทำ แยกแรงงานภาคเกษตร / นอกภาคเกษตร - จำนวนคนว่างงาน - จำนวนตำแหน่งงานว่าง, ผู้สมัครงาน และผู้บรรจุนาน - จำนวนผู้เข้ารับการฝึกอาชีพ และผู้สำเร็จการฝึกอาชีพ - อัตราค่าจ้างรายวัน 	<p>สนง.สถิติจังหวัดสุรินทร์</p> <p>สนง.จัดหางานจังหวัดสุรินทร์</p> <p>ศูนย์พัฒนาฝีมือแรงงานจังหวัดสุรินทร์</p> <p>สนง.สวัสดิการและคุ้มครองแรงงานจังหวัดสุรินทร์</p>	<p>1 ม.ค.,1 เม.ย.,1 ก.ค.,1 ต.ค.</p> <p>รายไตรมาส</p>
32	การรวมตัวของเกษตรกร	<ul style="list-style-type: none"> - จำนวนสมาชิกสหกรณ์การเกษตร และกลุ่มอาชีพทางการเกษตร 	<p>สนง.สหกรณ์จังหวัดสุรินทร์</p>	<p>1 ม.ค.,1 เม.ย.,1 ก.ค.,1 ต.ค.</p> <p>รายไตรมาส</p>
33	การเงินและการธนาคาร	<ul style="list-style-type: none"> - จำนวนสาขา รายชื่อธนาคารและสถาบันการเงินในจังหวัด - ปริมาณเงินฝากและสินเชื่อโดยระบุถึงอัตรา การเปลี่ยนแปลง ในระยะเวลาที่ผ่านมา 5 -10 ปี - จำนวนอาชีพการที่จัดเก็บได้ (ข้อมูลปีปัจจุบันและ 5 ปีย้อนหลัง) - จำนวนผู้กู้ยืมทั้งหมดตามโครงการธนาคารประชาชน - จำนวนผู้กู้ยืมที่ชำระคืนตามกำหนดตามโครงการธนาคารประชาชน 	<p>สนง.สถิติจังหวัดสุรินทร์</p> <p>สนง.คลังจังหวัดสุรินทร์</p> <p>สนง.สรรพากรพื้นที่สุรินทร์</p> <p>ธนาคารออมสิน สาขาสุรินทร์</p>	<p>วันที่ 1 ของเดือน/ทุกเดือน</p>
ด้านโครงสร้างพื้นฐาน				
34	ไฟฟ้า	<ul style="list-style-type: none"> - จำนวนหมู่บ้านที่มี / ไม่มีไฟฟ้าใช้ - จำนวนครัวเรือนที่มี / ไม่มีไฟฟ้าใช้ 	<p>การไฟฟ้าส่วนภูมิภาคจังหวัดสุรินทร์</p>	<p>1 ม.ค./ทุกปี</p>

ลำดับ	กลุ่มข้อมูล	รายการข้อมูล	แหล่งข้อมูล	การ Update ข้อมูล
35	แหล่งน้ำ	<ul style="list-style-type: none"> - จำนวนหมู่บ้านที่ไม่สามารถหาน้ำสะอาดดื่มได้เพียงพอตลอดปี - จำนวนครัวเรือนที่สามารถหาน้ำสะอาดดื่มได้เพียงพอตลอดปี - ทะเบียนแหล่งน้ำ (เขื่อน หนอง บึง สระ เหมือง ฝาย ฯลฯ) ปริมาตรกักเก็บน้ำ ปริมาณน้ำที่มีอยู่จริงเฉลี่ยต่อปี พื้นที่รับประโยชน์ จำนวนหมู่บ้านและครัวเรือนที่ใช้ประโยชน์ สภาพการใช้งาน (เช่น ใช้งานได้ทุกฤดูกาล หรือไม่สามารถใช้งานได้ในฤดูแล้ง ฯลฯ) - จำนวนหมู่บ้านที่ไม่มีน้ำประปาใช้ - โครงการชลประทาน ปริมาณกักเก็บน้ำ พื้นที่ชลประทานและครัวเรือนที่ได้รับประโยชน์ แยกตามขนาด - จำนวนสถานีสูบน้ำด้วยไฟฟ้า และพื้นที่โครงการ 	<p>สนง.พัฒนาชุมชนจังหวัดสุรินทร์</p> <p>โครงการชลประทานสุรินทร์</p> <p>สนง.ประปาสุรินทร์</p> <p>โครงการชลประทานสุรินทร์</p>	<p>1 ม.ค./ทุกปี</p> <p>1 ม.ค./ทุกปี</p> <p>1 ม.ค./ทุกปี</p> <p>1 ม.ค./ทุกปี</p>
36	โทรศัพท์	<ul style="list-style-type: none"> - จำนวนเลขหมายทั้งหมด - จำนวนหมู่บ้านที่ไม่มีโทรศัพท์ใช้ (ไม่รวมโทรศัพท์สาธารณะ) 	บริษัท ทศท คอร์ปอเรชั่น จำกัด สาขาสุรินทร์	1 ม.ค./ทุกปี
37	คมนาคม	<ul style="list-style-type: none"> - ทางบก ทะเบียนสายทางที่มีหน่วยงานรับผิดชอบ ชัดเจนและมีมีการใช้งานแล้ว (ชื่อ, ประเภทสายทาง และระยะทาง, ที่ตั้ง, หน่วยงานที่รับผิดชอบ, สภาพโดยทั่วไป เช่น ใช้งานได้ทุกฤดูกาล ใช้งานได้เฉพาะฤดูแล้ง ฯลฯ, แผนการบำรุงรักษา) - ทางอากาศ จำนวนสนามบินพาณิชย์ - ทางน้ำ จำนวนท่าเรือขนส่งพาณิชย์ / จำนวนท่าเรือขนส่งสินค้า 	<p>สนง.โยธาธิการและผังเมืองจังหวัดสุรินทร์</p> <p>สนง.ทางหลวงชนบทจังหวัดสุรินทร์</p> <p>แขวงกาทางสุรินทร์</p>	1 ม.ค./ทุกปี

ลำดับ	กลุ่มข้อมูล	รายการข้อมูล	แหล่งข้อมูล	การ Update ข้อมูล
ด้านทรัพยากรธรรมชาติ				
38	ป่าไม้	- พื้นที่ป่าไม้แบ่งตามประเภท - พื้นที่ป่าไม้ย้อนหลัง 10 ปี	สนง.ทรัพยากรธรรมชาติและสิ่งแวดล้อมจังหวัด 1 ม.ค./ทุกปี	
39	แร่ธาตุ	- แร่ธาตุสำคัญของจังหวัด - จำนวนเหมืองแร่ที่เปิดทำการแล้ว คนงาน รายได้ ภาคหลวงแร่ ค่าธรรมเนียม	สนง.ทรัพยากรธรรมชาติและสิ่งแวดล้อมจังหวัด 1 ม.ค./ทุกปี	
ด้านการบริหาร				
40	งาน / โครงการงบประมาณ และการเบิกจ่าย	- จำนวนงาน / โครงการที่ได้รับงบประมาณเพื่อแก้ไขปัญหาและพัฒนาจังหวัด - งบประมาณจำแนกเป็นงบบริหารและงบพัฒนา - งบพัฒนาจำแนกตามด้าน / แนวทางการพัฒนา - ยอดเงินเบิกจ่ายงบประมาณผ่านคลังจังหวัด จำแนกตามหน่วยงาน	สำนักงานจังหวัดสุรินทร์ สนง.คลังจังหวัดสุรินทร์	วันที่ 1 ของเดือน/ทุกเดือน
41	รายรับและรายจ่าย องค์กรปกครองส่วนท้องถิ่น	- รายรับและรายจ่ายของ อบต. ย้อนหลัง 3 ปี - รายรับและรายจ่ายของ อบจ. ย้อนหลัง 3 ปี - รายรับและรายจ่ายของเทศบาล ย้อนหลัง 3 ปี	สนง.ท้องถิ่นจังหวัดสุรินทร์	วันที่ 1 ของเดือน/ทุกเดือน
42	อัตรากำลัง	- อัตรากำลังของหน่วยราชการบริหารส่วนภูมิภาคประจำจังหวัด (ตามกรอบและที่มีอยู่จริง) - อัตรากำลังของหน่วยราชการส่วนกลางในจังหวัด - อัตรากำลังขององค์การบริหารส่วนท้องถิ่น	สำนักงานจังหวัดสุรินทร์ สำนักงานท้องถิ่นจังหวัดสุรินทร์	1 ต.ค. และ 1 เม.ย.

ลำดับ	กลุ่มข้อมูล	รายการข้อมูล	แหล่งข้อมูล	การ Update ข้อมูล
1.3 ข้อมูลผลการดำเนินงานของจังหวัด				
43	ผลการดำเนินงานตามนโยบาย รัฐบาล	<ul style="list-style-type: none"> - โครงการพักชำระหนี้และลดภาระหนี้ให้แก่เกษตรกรรายย่อย - กองทุนหมู่บ้านและชุมชนเมือง - โครงการหนึ่งตำบลหนึ่งผลิตภัณฑ์ - โครงการธนาคารประชาชน - โครงการสร้างหลักประกันสุขภาพถ้วนหน้า (30 บาทรักษาทุกคน) - การปราบปรามยาเสพติด - การปราบปรามผู้มีอิทธิพล - การปราบปรามทุจริต คอรัปชั่น - โครงการรัฐบาลอิเล็กทรอนิกส์ (E - Government) - โครงการแก้ไขปัญหาสังคมและความยากจนเชิงบูรณาการ 	<p>ธนาคารเพื่อการเกษตรและสหกรณ์การเกษตรจังหวัดสุรินทร์</p> <p>สนง.พัฒนาชุมชนจังหวัดสุรินทร์</p> <p>สนง.พัฒนาชุมชนจังหวัดสุรินทร์</p> <p>ธนาคารออมสิน สาขาสุรินทร์</p> <p>สนง.สาธารณสุขจังหวัดสุรินทร์</p> <p>ศตส.จ.</p> <p>ที่ทำการปกครองจังหวัดสุรินทร์ / ตำรวจภูธรจังหวัดสุรินทร์</p> <p>สำนักงานจังหวัดสุรินทร์</p> <p>สำนักงานจังหวัดสุรินทร์</p> <p>ที่ทำการปกครองจังหวัดสุรินทร์</p>	<p>1 ม.ค.,1 เม.ย.,1 ก.ค.,1 ต.ค.</p> <p>รายไตรมาส</p>
44	ผลการดำเนินตามนโยบาย กระทรวงมหาดไทย	<ul style="list-style-type: none"> - โครงการบ้านเมืองน่าอยู่เขตชุมชนธรรม - โครงการจัดระเบียบสังคม 	<p>สำนักงานจังหวัดสุรินทร์</p> <p>สนจ. / ปค. / ตร.</p>	<p>1 ม.ค.,1 เม.ย.,1 ก.ค.,1 ต.ค.</p> <p>รายไตรมาส</p>
45	ผลการดำเนินงานโครงการสำคัญ ของจังหวัด	<ul style="list-style-type: none"> - โครงการอันเนื่องมาจากพระราชดำริ/ฝายแม่ั่ว (Check Dam) - โครงการสุรินทร์เมืองเกษตรอินทรีย์ปลอดสารเคมีและสารพิษ 	<p>สำนักงานจังหวัดสุรินทร์</p> <p>ศูนย์ปฏิบัติการเกษตรอินทรีย์จังหวัดสุรินทร์</p>	<p>1 ม.ค.,1 เม.ย.,1 ก.ค.,1 ต.ค.</p> <p>รายปีงบประมาณ</p>

ลำดับ	กลุ่มข้อมูล	รายการข้อมูล	แหล่งข้อมูล	การ Update ข้อมูล
ส่วนที่ 2 ข้อมูลตัวชี้วัดการบริหารจัดการจังหวัดแบบบูรณาการ 33 ตัวชี้วัด				
1		การเจริญเติบโตทางเศรษฐกิจ		
		1) อัตราการขยายตัวของผลิตภัณฑ์มวลรวมของจังหวัด (GPP)	สนง.สถิติจังหวัดสุรินทร์	
		2) สัดส่วนและอัตราการขยายตัวของสาขาการผลิตที่สำคัญของจังหวัด	สนง.สถิติจังหวัดสุรินทร์	
		* อัตราการขยายตัวของภาคจดทะเบียนบริษัท/ห้างหุ้นส่วนจำกัด	สนง.พัฒนาธุรกิจการค้าจังหวัดสุรินทร์	1 ม.ค.,1 เม.ย.,1 ก.ค.,1 ต.ค.
		* อัตราการขยายตัวของสินเชื่อสถาบันการเงิน	สนง.สถิติจังหวัดสุรินทร์	รายไตรมาส
2		การมีงานทำ		
		3) สถานภาพการมีงานทำ	สนง.สถิติจังหวัดสุรินทร์	1 ม.ค.,1 เม.ย.,1 ก.ค.,1 ต.ค.
		■ สัดส่วนกำลังแรงงานต่อประชากร		รายไตรมาส
		■ อัตราการว่างงานรวมและอัตราการว่างงานตามฤดูกาล		
		■ สัดส่วนแรงงานที่อพยพไปทำงานที่นอกพื้นที่ต่อกำลังแรงงาน		
3		ผลิตภาพของแรงงาน		1 ม.ค.,1 เม.ย.,1 ก.ค.,1 ต.ค.
		4) อัตราส่วน GPP ต่อผู้มีงานทำ	สำนักงานสถิติจังหวัดสุรินทร์	รายไตรมาส
4		รายได้และการกระจายรายได้		
		5) อัตราการขยายตัวของผลิตภัณฑ์มวลรวมต่อหัวของจังหวัด (Per Capita GPP)	สนง.สถิติจังหวัดสุรินทร์	1 ม.ค.,1 เม.ย.,1 ก.ค.,1 ต.ค.
		6) ความแตกต่างด้านรายได้ของประชาชน	สนง.สถิติจังหวัดสุรินทร์	รายไตรมาส
5		การผลิตที่ไม่เกิดมลภาวะต่อสิ่งแวดล้อมและสุขภาพอนามัยประชากร		
		* การผลิตที่ใช้ clean technology	สนง.อุตสาหกรรมจังหวัดสุรินทร์	1 ม.ค.,1 เม.ย.,1 ก.ค.,1 ต.ค.
		* จำนวนโรงงานที่ผ่านการรับรองมาตรฐาน ISO 14000		รายไตรมาส
		* สารพิษตกค้างในอาหาร	สนง.สาธารณสุขจังหวัดสุรินทร์	

ลำดับ	กลุ่มข้อมูล	รายการข้อมูล	แหล่งข้อมูล	การ Update ข้อมูล
6	การเข้าถึงบริการโครงสร้างพื้นฐาน	7) ระยะเวลาในการเดินทางไปว่าการอำเภอใกล้ ที่สุดได้สะดวกตลอดปี * สัดส่วนตำบลที่เข้าถึงอินเทอร์เน็ต	สนง.พัฒนาชุมชนจังหวัดสุรินทร์ (กชช. 2ค.) กระทรวงมหาดไทย	ทุกปี
7	ความยากจนในพื้นที่	8) สัดส่วนหมู่บ้านยากจนในจังหวัด (%)	สนง.พัฒนาชุมชนจังหวัดสุรินทร์ (กชช. 2ค.)	ทุกปี
8	การมีที่อยู่อาศัยที่มั่นคง	9) สัดส่วนครัวเรือนที่มีกรรมสิทธิ์ในบ้านและที่ดินเป็นของตนเอง	สนง.พัฒนาชุมชนจังหวัดสุรินทร์ (จปฐ.)	ทุกปี
9	การมีน้ำประปาใช้	10) สัดส่วนครัวเรือนที่มีน้ำประปาใช้	สนง.ประปาสุรินทร์	1 ม.ค./ทุกปี
10	ความมั่นคงในการทำงาน	11) แรงงานที่มีประกันสังคม (%)	สนง.สถิติจังหวัดสุรินทร์	1 ม.ค., 1 เม.ย., 1 ก.ค., 1 ต.ค. รายไตรมาส
11	ความปลอดภัยในชีวิตและทรัพย์สิน	12) สัดส่วนคดีอาชญากรรมต่อประชากร	สำนักงานตำรวจแห่งชาติ	วันที่ 1 ของเดือน/ทุกเดือน
12	สัมพันธภาพของสมาชิกในครอบครัว	13) ครอบครัวที่อบอุ่น (%) ■ ความอบอุ่นของครอบครัว	ข้อมูล จปฐ.	ทุกปี
		14) อัตราการหย่าร้าง	สำนักทะเบียนราษฎร	ทุกปี
13	ความสมบูรณ์ของป่าไม้ ทรัพยากรชายฝั่ง และสวนสาธารณะ	15) สัดส่วนพื้นที่ป่าอนุรักษ์และป่าชายเลนที่สมบูรณ์ต่อพื้นที่ประกาศตามกฎหมายในแต่ละจังหวัดเพิ่มขึ้น 16) สัดส่วนพื้นที่ป่าชุมชนและป่าเศรษฐกิจต่อพื้นที่จังหวัดเพิ่มขึ้น 17) สัดส่วนพื้นที่สวนสาธารณะในเมืองที่ได้มาตรฐานต่อจำนวนประชากร	สนง.ทรัพยากรธรรมชาติและสิ่งแวดล้อมฯ สนง.ทรัพยากรธรรมชาติและสิ่งแวดล้อมฯ เทศบาลเมืองสุรินทร์	1 ม.ค./ทุกปี 1 ม.ค./ทุกปี

ลำดับ	กลุ่มข้อมูล	รายการข้อมูล	แหล่งข้อมูล	การ Update ข้อมูล
14	ความเพียงพอของน้ำ	18) สัดส่วนพื้นที่น้ำชลประทานเพื่อการเกษตรกรรมต่อพื้นที่จังหวัดเพิ่มขึ้น	กรมชลประทาน	1 ม.ค./ทุกปี
15	คุณภาพแหล่งน้ำ อากาศ และเสียง	19) แหล่งน้ำมีคุณภาพได้ตามมาตรฐาน 20) คุณภาพอากาศได้ตามมาตรฐาน 21) ระดับความดังของเสียงได้ตามมาตรฐาน	สนง.ทรัพยากรธรรมชาติและสิ่งแวดล้อมฯ สนง.ทรัพยากรธรรมชาติและสิ่งแวดล้อมฯ สนง.นโยบายและแผนทรัพยากรธรรมชาติและสิ่งแวดล้อม	ทุกเดือน ทุกปี ทุกปี
16	การมีส่วนร่วมพัฒนาของประชาชน	■ การมีส่วนร่วมทางการเมือง 22) การใช้สิทธิเลือกตั้ง (%) ■ การมีส่วนร่วมทางสังคม 23) คริวเรือนที่เป็นสมาชิกกลุ่ม/องค์กร ท้องถิ่น (%)	สนง.พัฒนาชุมชนจังหวัดสุรินทร์ (กชช. 2ค.) สนง.พัฒนาชุมชนจังหวัดสุรินทร์ (กชช. 2ค.)	ทุกปี ทุกปี
17	การดำเนินงานที่โปร่งใส	24) สัดส่วนการร้องเรียนต่อคณะกรรมการข้อมูลข่าวสารของทางราชการ	สนง.คณะกรรมการข้อมูลข่าวสารของทางราชการ	วันที่ 1 ของเดือน/ทุกเดือน
18	การดำเนินงานที่คุ้มค่า	25) สัดส่วน GPP ต่องบประมาณที่แต่ละจังหวัดได้รับ	สนง.คลังจังหวัดสุรินทร์	ทุกปีงบประมาณ
19	การแก้ไขปัญหาของประชาชน	26) สัดส่วนการร้องเรียน/ร้องทุกข์ต่อประชากร	ศูนย์ดำรงธรรมจังหวัดสุรินทร์	วันที่ 1 ของเดือน/ทุกเดือน
20	การทำผิดวินัยของข้าราชการ	27) สัดส่วนข้าราชการในจังหวัดที่ทำผิดและถูกลงโทษ (%)	สนง.ปปช.	ทุกปี
21	การจับกุมผู้กระทำผิด	28) สัดส่วนคดียาเสพติดต่อประชากร	ตำรวจภูธรจังหวัดสุรินทร์	ทุกปี

ลำดับ	กลุ่มข้อมูล	รายการข้อมูล	แหล่งข้อมูล	การ Update ข้อมูล
22	การป้องกันผู้มีอิทธิพล	29) จำนวนผู้มีอิทธิพลที่ลดลง	ที่ทำการปกครองจังหวัดสุรินทร์	ทุกปี
23	โอกาสทางการศึกษาขั้นพื้นฐาน 12 ปี อย่างเท่าเทียมและมีคุณภาพ	30) อัตราการเข้าเรียนในระบบโรงเรียนของเด็กและเยาวชนกลุ่มอายุ 3 -17 ปี <ul style="list-style-type: none"> ■ อัตราการเข้าเรียนระดับประถมศึกษา ■ อัตราการเข้าเรียนระดับมัธยมต้น ■ อัตราการเข้าเรียนระดับมัธยมปลาย 31) สัดส่วนจำนวนโรงเรียนที่มีอินเทอร์เน็ต	สนง.เขตพื้นที่การศึกษาจังหวัดสุรินทร์ โดย สนง.เขตพื้นที่การศึกษาสุรินทร์ เขต 1 เป็นผู้นำเข้าข้อมูล	10 มิ.ย. และ 10 ธ.ค. ของทุกปี
24	การมีสุขภาพอนามัยที่ดี	■ อณามัยแม่และเด็ก 32) อัตราการตายของแม่และทารก <ul style="list-style-type: none"> ■ พฤติกรรมที่เสี่ยงต่อสุขภาพ * สัดส่วนผู้ป่วยจากสาเหตุการบริโภคเครื่องดื่มที่มีแอลกอฮอล์และบุหรี่ 	สนง.สาธารณสุขจังหวัดสุรินทร์	1 ม.ค.,1 เม.ย.,1 ก.ค.,1 ต.ค. รายไตรมาส
25	การสร้างโอกาสเข้าถึงบริการสาธารณสุข	33) สัดส่วนประชากรที่มีหลักประกันสุขภาพ <ul style="list-style-type: none"> * ระยะเวลาเดินทางถึงสถานพยาบาลที่ใกล้ที่สุด 	สนง.สาธารณสุขจังหวัดสุรินทร์	1 ม.ค.,1 เม.ย.,1 ก.ค.,1 ต.ค. รายไตรมาส

ลำดับ	กลุ่มข้อมูล	รายการข้อมูล	แหล่งข้อมูล	การ Update ข้อมูล
-------	-------------	--------------	-------------	-------------------

ลำดับ	กลุ่มข้อมูล	รายการข้อมูล	แหล่งข้อมูล	การ Update ข้อมูล
-------	-------------	--------------	-------------	-------------------

ลำดับ	กลุ่มข้อมูล	รายการข้อมูล	แหล่งข้อมูล	การ Update ข้อมูล
-------	-------------	--------------	-------------	-------------------

ลำดับ	กลุ่มข้อมูล	รายการข้อมูล	แหล่งข้อมูล	การ Update ข้อมูล
-------	-------------	--------------	-------------	-------------------

