

ข้อมูลสำคัญของกระบวนการส่งเสริมสนับสนุนความร่วมมือภาครัฐและเอกชน เพื่อแก้ไขปัญหาทางเศรษฐกิจจังหวัด/กลุ่มจังหวัด

๑. ความสำคัญของกระบวนการ

กระบวนการส่งเสริมสนับสนุนความร่วมมือภาครัฐและเอกชนเพื่อแก้ไขปัญหาทางเศรษฐกิจ จังหวัด/กลุ่มจังหวัด มีความสำคัญเนื่องจากดำเนินการตามมติคณะรัฐมนตรี และมติที่ประชุมร่วมระหว่าง นายกรัฐมนตรี คณะกรรมการ กรอ.ส่วนกลาง และคณะกรรมการ กรอ.กลุ่มจังหวัด ดังนี้

๑.๑ คำสั่งสำนักนายกรัฐมนตรี ที่ ๑๘๒/๒๕๕๗ ลงวันที่ ๒๙ ตุลาคม ๒๕๕๗ เรื่อง ปรับปรุงองค์ประกอบ และอำนาจหน้าที่ในคณะกรรมการร่วมภาครัฐและเอกชนเพื่อแก้ไขปัญหาทางเศรษฐกิจ ประกอบด้วย นายกรัฐมนตรี เป็นประธานกรรมการ โดยมีเลขาธิการคณะกรรมการพัฒนาการเศรษฐกิจและสังคมแห่งชาติ เป็นกรรมการและ เลขาธิการ และคณะกรรมการอื่น ๆ รวม ๒๙ คน เพื่อทำหน้าที่พิจารณาและเสนอแนะแนวทาง และมาตรการ ต่อคณะกรรมการความสงบแห่งชาติ ในการแก้ไขปัญหาและอุปสรรคทางเศรษฐกิจ การค้า การลงทุนของภาคเอกชน ทั้งในส่วนกลางและภูมิภาค รวมทั้งให้ภาคเอกชนร่วมกับภาครัฐในการขับเคลื่อนเศรษฐกิจให้เจริญเติบโตและ สามารถแข่งขันได้อย่างมีประสิทธิภาพและยั่งยืน

๑.๒ คณะรัฐมนตรีได้มีมติเมื่อวันที่ ๒๗ ตุลาคม ๒๕๕๘ รับทราบผลการประชุมร่วมระหว่าง นายกรัฐมนตรีกับภาคเอกชน เมื่อวันที่ ๗ ตุลาคม ๒๕๕๘ และเห็นชอบตามข้อสั่งการของนายกรัฐมนตรี โดย มอบหมายให้กระทรวงมหาดไทยร่วมกับภาคเอกชน และหน่วยงานที่เกี่ยวข้อง เร่งรัดการดำเนินการขับเคลื่อน มาตรการกระตุ้นเศรษฐกิจผ่านคณะทำงานขับเคลื่อนมาตรการส่งเสริมความเป็นอยู่ของประชาชนในทุกจังหวัด ตามมติคณะรัฐมนตรี เมื่อวันที่ ๒๒ กันยายน ๒๕๕๘ รวมทั้งพิจารณาแนวทางการปรับปรุงโครงสร้าง กรอ.จังหวัด โดยเพิ่มเติมองค์ประกอบของคณะกรรมการซึ่งเป็นภาคการศึกษา ภาคประชาสังคม นักวิชาการ ประชาชนชาวบ้าน ในพื้นที่ และให้ กรอ.จังหวัด ร่วมกับเครือข่ายภาคการศึกษาพัฒนาจังหวัด และสถาบันการศึกษาเสนอแผนพัฒนาพื้นที่ ให้เศรษฐกิจและสังคมในระดับท้องถิ่นมีความเข้มแข็ง

๑.๓ คณะรัฐมนตรีได้มีมติเมื่อวันที่ ๑๗ พฤศจิกายน ๒๕๕๘ รับทราบสรุปผลการประชุมร่วมระหว่าง ภาครัฐและเอกชนเพื่อแก้ไขปัญหาทางเศรษฐกิจ (กรอ.) กลุ่มจังหวัดภาคตะวันออกเฉียงเหนือตอนล่าง ๒ (จังหวัดอุบลราชธานี ยโสธร ศรีสะเกษ และอำนาจเจริญ) และเห็นชอบตามข้อสั่งการของนายกรัฐมนตรี ซึ่งได้ มอบหมายกระทรวงมหาดไทยเร่งรัดให้ทุกจังหวัดแต่งตั้งคณะกรรมการ กรอ.จังหวัด ตามโครงสร้างใหม่ (จำนวน ๒๒ คน) ที่ได้หารือร่วมกับภาคเอกชนเรียบร้อยแล้ว และให้มีการประชุมอย่างสม่ำเสมอ อย่างน้อย ๒ เดือนครั้ง ประกอบกับการสัมมนาหอการค้าทั่วประเทศ ครั้งที่ ๓๓ เมื่อวันที่ ๒๗ - ๒๘ พฤศจิกายน ๒๕๕๘ ณ จังหวัดอุดรธานี ที่ประชุมได้มีการเสนอให้มีการสนับสนุนการขับเคลื่อนกระบวนการ กรอ.อย่างจริงจัง พร้อมทั้งส่งเสริมและสนับสนุน กรอ.ให้มีความเข้มแข็งด้วย

เพื่อให้การดำเนินงานความร่วมมือภาครัฐและเอกชนเพื่อพัฒนาและแก้ไขปัญหาทางเศรษฐกิจ จังหวัดและกลุ่มจังหวัดเป็นไปตามมติคณะรัฐมนตรีดังกล่าว กระทรวงมหาดไทยได้แจ้งให้จังหวัดและกลุ่มจังหวัด ดำเนินการ ดังนี้

๑) ปรับปรุงโครงสร้างองค์ประกอบและอำนาจหน้าที่ของคณะกรรมการ กรอ.จังหวัด ประกอบด้วย ผู้ว่าราชการจังหวัด เป็นประธานกรรมการ รองผู้ว่าราชการจังหวัด ประธานหอการค้าจังหวัด ประธานสภาอุตสาหกรรมจังหวัด ประธานสภาอุตสาหกรรมท่องเที่ยวจังหวัด และประธานชมรมธนาคารจังหวัด เป็นรองประธานกรรมการ หัวหน้าสำนักงานจังหวัด เป็นกรรมการและเลขานุการ และกรรมการอื่น ๆ รวม ๒๒ คน

๒) จัดให้มีการประชุมคณะกรรมการ กรอ.จังหวัด อย่างน้อยเดือนละ ๑ ครั้ง และคณะกรรมการ กรอ.กลุ่มจังหวัด อย่างน้อย ๑-๒ เดือน/ครั้ง โดยเรื่องที่ผ่านมาการพิจารณาของคณะกรรมการ กรอ.จังหวัดและ กรอ.กลุ่มจังหวัด ให้ดำเนินการเสนอเรื่องผ่านช่องทางการเสนอเรื่อง ๓ ช่องทาง

๓) ให้รายงานผลการประชุมคณะกรรมการ กรอ.จังหวัด เป็นประจำทุกเดือน อย่างน้อย เดือนละ ๑ ครั้ง และคณะกรรมการ กรอ.กลุ่มจังหวัด อย่างน้อย ๑-๒ เดือน/ครั้ง ตามแบบรายงานที่กำหนด

๑.๔ ช่องทางการเสนอเรื่อง ดำเนินการเสนอเรื่องผ่าน ๓ ช่องทาง ดังนี้

๑) การเสนอเรื่องไปที่ส่วนราชการที่เกี่ยวข้องโดยตรง ให้กระทรวงมหาดไทยแจ้งหน่วยงาน ที่ดูแลรับผิดชอบโดยตรง หรือคณะกรรมการนโยบายระดับต่างๆ ที่เกี่ยวข้อง เพื่อให้การสนับสนุน

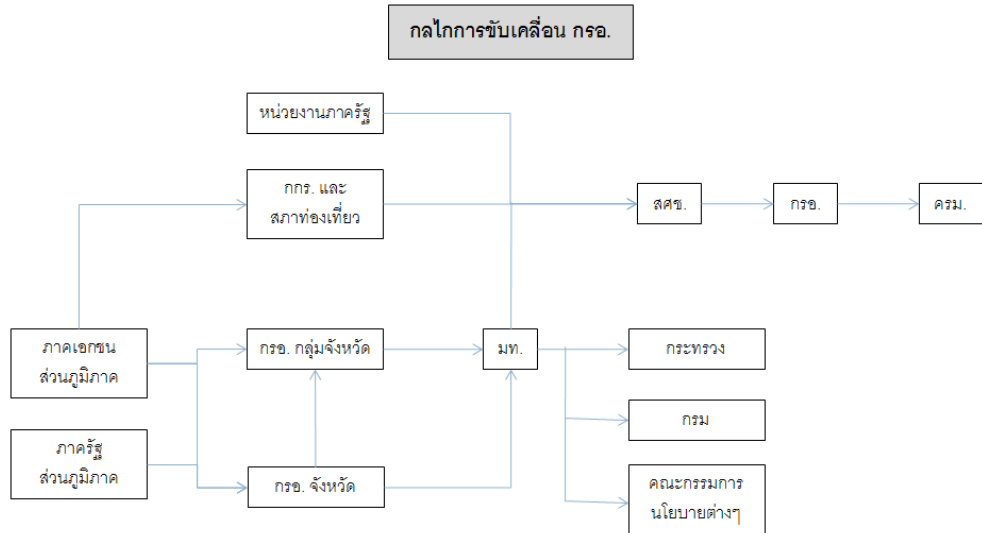
๒) การเสนอเรื่องไปที่คณะกรรมการ กรอ.ส่วนกลาง ให้กระทรวงมหาดไทยจัดตั้งคณะทำงาน ร่วมระหว่างภาครัฐและเอกชนเพื่อพิจารณากลับกรองประเด็นจาก กรอ.จังหวัดและกลุ่มจังหวัด ก่อนนำเสนอ คณะกรรมการ กรอ.ส่วนกลาง

๓) การเสนอเรื่องไปที่คณะกรรมการร่วมภาคเอกชน ๕ สถาบัน (กกร.) ภาคเอกชนในจังหวัด และกลุ่มจังหวัดอาจเสนอไปยังคณะกรรมการ กกร. โดยตรง เพื่อให้มีการพิจารณากลับกรองประเด็นปัญหา ก่อน และให้ภาคเอกชนส่วนกลางเป็นผู้เสนอประเด็นปัญหาต่อคณะกรรมการ กรอ.ส่วนกลาง พิจารณาดำเนินการต่อไป

๑.๕ กระทรวงมหาดไทยได้มีคำสั่ง ที่ ๔๖๐/๒๕๕๗ ลงวันที่ ๒๑ สิงหาคม ๒๕๕๗ เรื่อง แต่งตั้ง คณะทำงานร่วมภาครัฐและเอกชนเพื่อพิจารณากลับกรองประเด็นข้อเสนอจากคณะกรรมการร่วมภาครัฐและ เอกชนเพื่อแก้ไขปัญหาทางเศรษฐกิจ (กรอ.) จังหวัดและกลุ่มจังหวัด ประกอบด้วย รองปลัดกระทรวงมหาดไทย ฝ่ายบริหาร เป็นประธานคณะทำงาน และผู้แทนจากหน่วยงานภาครัฐและเอกชนร่วมเป็นคณะทำงานฯ มีหน้าที่ พิจารณากลับกรองประเด็นจาก กรอ.จังหวัด/กลุ่มจังหวัด ก่อนนำเสนอคณะกรรมการร่วมภาครัฐและเอกชน เพื่อแก้ไขปัญหาทางเศรษฐกิจ (กรอ.) ส่วนกลาง

๒. ความสำคัญต่อการบรรลุภารกิจ

กระทรวงมหาดไทยเป็นแกนกลางของกลไกการขับเคลื่อน กรอ.จังหวัด /กลุ่มจังหวัด ในการประสานการดำเนินงานระหว่างภาครัฐและเอกชน รวมทั้งหน่วยงานที่เกี่ยวข้องทั้งในส่วนกลาง และระดับพื้นที่ เพื่อให้บรรลุตามพันธกิจของสำนักงานปลัดกระทรวงมหาดไทย จึงได้กำหนดกลไกในการขับเคลื่อน กรอ. ดังนี้



๓. ช่องทางการประสานเชื่อมโยงระหว่าง กรอ.จังหวัด/กลุ่มจังหวัด กับ กรอ.ส่วนกลาง



๔. หน่วยดำเนินงานและหน่วยงานสนับสนุน

๔.๑ หน่วยดำเนินงาน คือ ส่วนประสานความร่วมมือภาคเอกชนและกิจการพิเศษ สำนักพัฒนาและส่งเสริมการบริหารราชการจังหวัด สป.มท.

๔.๒ หน่วยงานสนับสนุน ประกอบด้วย

- ๑) หน่วยงานภายใน ได้แก่ สำนักและกองต่าง ๆ ในสังกัด สป.มท.
- ๒) หน่วยงานภายนอก ได้แก่ กรม/รัฐวิสาหกิจในสังกัดกระทรวงมหาดไทย กระทรวงต่าง ๆ และหน่วยงานภาคเอกชน

๕. ผลผลิต เป้าหมาย และผลสัมฤทธิ์ของกระบวนการ

๕.๑ ผลผลิตของกระบวนการ : เรื่องที่ กรอ.จังหวัด/กลุ่มจังหวัด เสนอขอรับการสนับสนุนได้รับการประสานไปยังหน่วยงานที่เกี่ยวข้อง

๕.๒ มาตรฐานของผลผลิต : เรื่องที่ กรอ.จังหวัด/กลุ่มจังหวัด เสนอขอรับการสนับสนุนมีรายละเอียดครบถ้วนตามแบบฟอร์มที่กระทรวงมหาดไทยกำหนด

๕.๓ เป้าหมายและผลสัมฤทธิ์ของกระบวนการ: เรื่องที่ กรอ.จังหวัด/กลุ่มจังหวัด เสนอขอรับการสนับสนุนสามารถดำเนินการแล้วเสร็จตามกรอบระยะเวลาในแต่ละขั้นตอน

๖. ผู้รับบริการและผู้มีส่วนได้ส่วนเสีย

๖.๑ ผู้รับบริการ คือ จังหวัด/กลุ่มจังหวัด มีความต้องการให้หน่วยงานที่เกี่ยวข้องสนับสนุนการดำเนินการตามมติที่ประชุม กรอ.จังหวัด/กลุ่มจังหวัด

๖.๒ ผู้มีส่วนได้ส่วนเสีย คือ สำนักและกองต่างๆ ในสังกัด สป.มท. กรม/รัฐวิสาหกิจในสังกัดกระทรวงมหาดไทย กระทรวงต่าง ๆ และหน่วยงานภาคเอกชน ซึ่งมีส่วนให้การสนับสนุนการดำเนินการตามมติที่ประชุม กรอ.จังหวัด/กลุ่มจังหวัด

๗. ความรู้และทักษะของผู้ปฏิบัติงาน

➤ ผู้ปฏิบัติงานมีความรู้และทักษะในกระบวนการ ได้แก่

- (๑) การเข้าร่วมการประชุม กรอ.ส่วนกลาง/กรอ.ภูมิภาค และ กรอ.จังหวัด/กลุ่มจังหวัด
- (๒) มีประสบการณ์ในการปฏิบัติงานด้าน กรอ. เป็นเวลานาน
- (๓) ร่วมติดตามผลการดำเนินงานของ กรอ.จังหวัด/กลุ่มจังหวัด
- (๔) ประสานงานการประชุมและจัดทำเอกสารประกอบการประชุม กรอ.

๘. ข้อกำหนดที่สำคัญของกระบวนการ

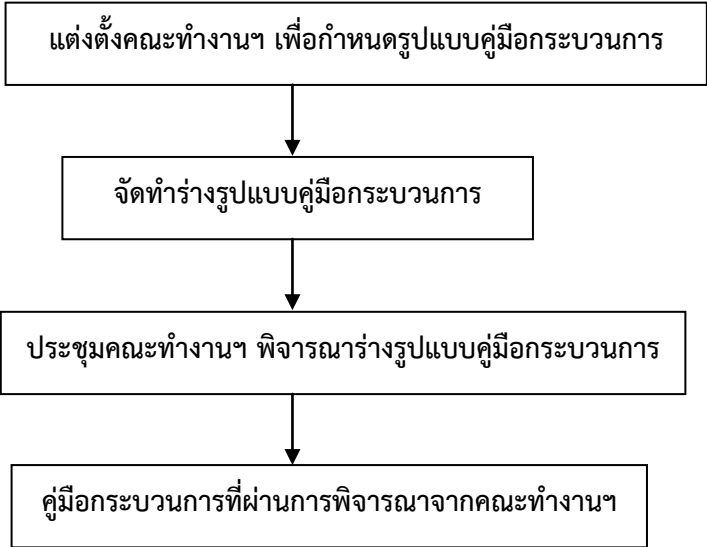
➤ ข้อกำหนดที่สำคัญของกระบวนการ คือ ความถูกต้องครบถ้วน ทันตามกรอบระยะเวลา และการตอบกลับของหน่วยงาน

๙. ความท้าทายของกระบวนการ

➤ การดำเนินงานตามกระบวนการส่งเสริมสนับสนุนความร่วมมือภาครัฐและเอกชนเพื่อแก้ไขปัญหาทางเศรษฐกิจจังหวัด/กลุ่มจังหวัด สอดคล้องกับพันธกิจของสำนักงานปลัดกระทรวงมหาดไทยเรื่องการประสานสนับสนุนการขับเคลื่อนความร่วมมือภาครัฐและเอกชนเพื่อการพัฒนาและแก้ไขปัญหาเศรษฐกิจสามารถตอบสนอง ความต้องการของ กรอ.จังหวัด/กลุ่มจังหวัดได้

๑๐. แนวทางในการออกแบบกระบวนการส่งเสริมสนับสนุนความร่วมมือภาครัฐและเอกชนเพื่อแก้ไขปัญหาทางเศรษฐกิจจังหวัด/กลุ่มจังหวัด

➤ ขั้นตอนในการออกแบบกระบวนการส่งเสริมสนับสนุนความร่วมมือภาครัฐและเอกชนเพื่อแก้ไขปัญหาทางเศรษฐกิจจังหวัด/กลุ่มจังหวัด ประกอบด้วย



๑๑. ประสิทธิภาพและประสิทธิผลในการดำเนินงานตามกระบวนการ

➤ ประสิทธิภาพและประสิทธิผลในการดำเนินงานตามกระบวนการส่งเสริมสนับสนุนความร่วมมือภาครัฐและเอกชนเพื่อแก้ไขปัญหาทางเศรษฐกิจจังหวัด/กลุ่มจังหวัด สามารถลดขั้นตอนการปฏิบัติงานในปี ๒๕๕๕ จากเดิม ๗ ขั้นตอน เหลือ ๔ ขั้นตอน

กระบวนการดำเนินงาน

๑. แผนภาพแสดงขั้นตอนตามแบบ SIPOC Model

กระบวนการ: ส่งเสริมสนับสนุนความร่วมมือภาครัฐและเอกชนเพื่อแก้ไขปัญหาทางเศรษฐกิจจังหวัด/กลุ่มจังหวัด
ผลผลิต: เรื่องที่ กรอ.จังหวัด/กลุ่มจังหวัดเสนอขอรับการสนับสนุนได้รับการประสานไปยังหน่วยงานที่เกี่ยวข้อง และได้รับการตอบสนอง

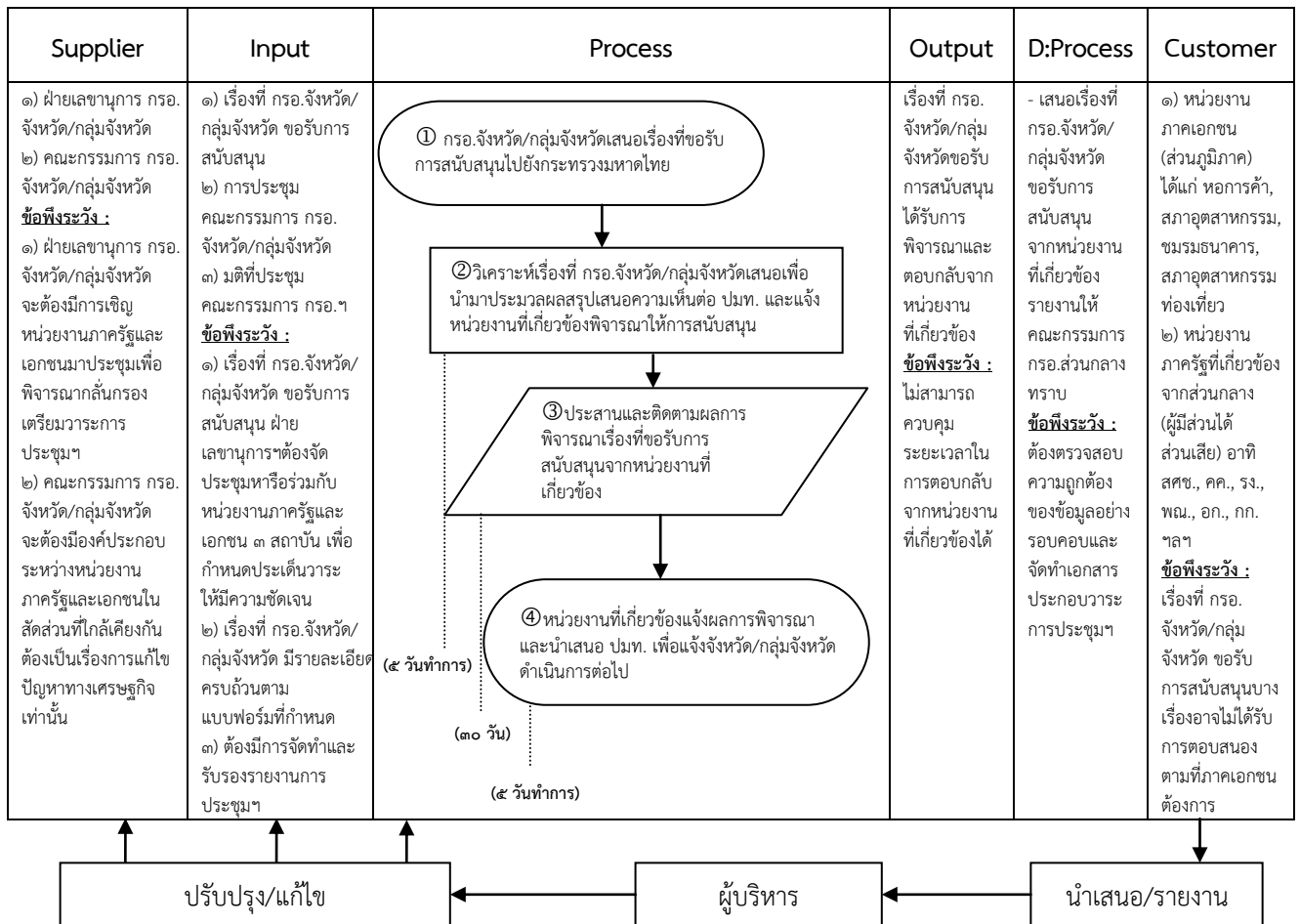
ตัวชี้วัดผลผลิต: ร้อยละของเรื่องที่ได้มีการประสานไปยังหน่วยงานที่เกี่ยวข้อง

ผลลัพธ์: เรื่องที่ได้รับการตอบกลับจากหน่วยงานที่เกี่ยวข้อง

ตัวชี้วัดผลลัพธ์: ร้อยละของเรื่องที่ได้รับการตอบกลับจากหน่วยงานที่เกี่ยวข้อง

ข้อกำหนดสำคัญ: ความถูกต้องครบถ้วน ทันตามกรอบระยะเวลา และการตอบกลับของหน่วยงาน

ตัวชี้วัดกระบวนการ: เรื่องที่ กรอ.จังหวัด/กลุ่มจังหวัดขอรับการสนับสนุนสามารถดำเนินการแล้วเสร็จตามกรอบเวลาในแต่ละขั้นตอน



หมายเหตุ: ๑. ปรับลดขั้นตอน/มาตรฐานการปฏิบัติงานจาก ๗ ขั้นตอน เหลือ ๔ ขั้นตอน เพื่อให้สอดคล้องกับภารกิจ

๒. กระบวนการตาม ① ไม่สามารถกำหนดระยะเวลาได้ และกระบวนการตามข้อ ③ ต้องอาศัยความร่วมมือจากหน่วยงานภายนอก ไม่สามารถควบคุมระยะเวลาการดำเนินงานได้

๒. คำอธิบาย SIPOC และรายละเอียดขั้นตอนกระบวนการ

① กรอ.จังหวัด/กลุ่มจังหวัดเสนอเรื่องที่จะขอรับการสนับสนุนไปยัง กระทรวงมหาดไทย

๑.๑ วิธีการปฏิบัติงาน :

๑) ฝ่ายเลขานุการ กรอ.จังหวัด/กลุ่มจังหวัด มีการประชุมพิจารณาถ้อยแถลงเรื่องที่จะบรรจุเข้าวาระการประชุม กรอ.จังหวัด/กลุ่มจังหวัด

๒) จังหวัด/กลุ่มจังหวัด จัดประชุม กรอ.จังหวัด/กลุ่มจังหวัด เพื่อพิจารณาเสนอเรื่อง/โครงการ/ข้อเสนอ/ความต้องการที่จะขอรับการสนับสนุน

๓) กรอ.จังหวัด/กลุ่มจังหวัด แจ้งมติที่ประชุมฯ ไปยังกระทรวงมหาดไทยตามแบบฟอร์มที่กำหนด เพื่อประสานขอรับการสนับสนุนไปยังหน่วยงานที่เกี่ยวข้อง

๑.๒ วัสดุอุปกรณ์เทคโนโลยี:

๑) เครื่องใช้สำนักงาน

๒) คอมพิวเตอร์ , โน้ตบุ๊ก

๓) โทรศัพท์/ FAX./Email

๑.๓ ข้อกำหนดที่สำคัญ: ความถูกต้องครบถ้วน

๑.๔ ผลผลิต : เรื่องที่ กรอ.จังหวัด/กลุ่มจังหวัด เสนอขอรับการสนับสนุนมีรายละเอียดถูกต้องครบถ้วนตามแบบฟอร์มที่กระทรวงมหาดไทยกำหนด

๑.๕ เป้าหมาย : จำนวนเรื่องที่ กรอ.จังหวัด/กลุ่มจังหวัดขอรับการสนับสนุน

๑.๖ ตัวชี้วัด : ร้อยละของเรื่องที่ กรอ.จังหวัด/กลุ่มจังหวัด ขอรับการสนับสนุนถูกต้องตามแบบฟอร์มที่กำหนด

๑.๗ ค่าใช้จ่ายในการตรวจสอบ ทดสอบ และการลดค่าใช้จ่าย : ไม่มี

๑.๘ ข้อพึงระวังในการดำเนินงาน : เรื่องที่นำเข้าพิจารณาในคณะกรรมการ กรอ.จังหวัด/กลุ่มจังหวัด ฝ่ายเลขานุการฯ จะต้องจัดทำรายละเอียดให้ครบถ้วนตามแบบฟอร์มที่กำหนด

② วิเคราะห์เรื่องที่ กรอ.จังหวัด/กลุ่มจังหวัดเสนอเพื่อนำมาประมวลผลสรุปเสนอ ความเห็นต่อ ปมท. และแจ้งหน่วยงานที่เกี่ยวข้องพิจารณาให้การสนับสนุน (๕ วันทำการ)

๒.๑ วิธีการปฏิบัติงาน :

๑) นำเรื่อง/โครงการ/ข้อเสนอ/ความต้องการที่ กรอ.จังหวัด/กลุ่มจังหวัด เสนอขอรับการสนับสนุนมาวิเคราะห์และประมวลผลสรุปเสนอความคิดเห็นต่อปลัดกระทรวงมหาดไทย ภายใน ๕ วันทำการ หลังจากเจ้าหน้าที่ได้รับเรื่องแล้ว

๒) แจ้งหน่วยงานที่เกี่ยวข้องพิจารณาให้การสนับสนุน

๒.๒ วัสดุอุปกรณ์เทคโนโลยี :

๑) เครื่องใช้สำนักงาน

๒) คอมพิวเตอร์ , โน้ตบุ๊ก

๓) โทรศัพท์ / FAX.

๒.๓ ข้อกำหนดที่สำคัญ : ทั้ตามกรอบระยะเวลา

๒.๔ ผลผลิต : เรื่องที่ กรอ.จังหวัด/กลุ่มจังหวัด ขอรับการสนับสนุนนำเสนอปลัดกระทรวงมหาดไทย เพื่อแจ้งไปยังหน่วยงานที่เกี่ยวข้อง

๒.๕ เป้าหมาย : ๕ วันทำการ

๒.๖ ตัวชี้วัด : เรื่องที่ กรอ.จังหวัด/กลุ่มจังหวัดขอรับการสนับสนุนสามารถนำเสนอปลัดกระทรวงมหาดไทย ได้ทันตามกรอบระยะเวลา

๒.๗ ค่าใช้จ่ายในการตรวจสอบ ทดสอบ และการลดค่าใช้จ่าย : ไม่มี

๒.๘ ข้อพึงระวังในการดำเนินงาน : เรื่องที่ กรอ.จังหวัด/กลุ่มจังหวัด ขอรับการสนับสนุนต้องนำเสนอ ปลัดกระทรวงมหาดไทยภายใน ๕ วันทำการ

๓ ประสานและติดตามผลการพิจารณาเรื่องที่ขอรับ การสนับสนุนจากหน่วยงานที่เกี่ยวข้อง (๓๐ วัน)

๓.๑ วิธีการปฏิบัติงาน : ประสานและติดตามผลการดำเนินงานของหน่วยงานที่เกี่ยวข้องอย่างเป็นทางการ (ทางหนังสือ) และไม่เป็นทางการ (ทางโทรศัพท์) หลังจากที่ได้ส่งเรื่องไปแล้ว ๓๐ วัน เพื่อขอทราบผลความก้าวหน้า ของเรื่องที่กระทรวงมหาดไทยประสานขอรับการสนับสนุนตามประเด็น/ข้อเสนอของ กรอ.จังหวัด/กลุ่มจังหวัด

๓.๒ วัสดุอุปกรณ์เทคโนโลยี :

๑) เครื่องใช้สำนักงาน

๒) คอมพิวเตอร์ , โน้ตบุ๊ก

๓) โทรศัพท์/ FAX./Email

๔) ไปรษณีย์

๓.๓ ข้อกำหนดที่สำคัญ : การตอบกลับของหน่วยงานที่เกี่ยวข้อง

๓.๔ ผลผลิต : หลักฐานการตอบกลับ

๓.๕ เป้าหมาย : ร้อยละ ๑๐ ของเรื่องที่ตอบกลับมายังกระทรวงมหาดไทย

๓.๖ ตัวชี้วัด : ร้อยละของการตอบกลับ

๓.๗ ค่าใช้จ่ายในการตรวจสอบ ทดสอบ และการลดค่าใช้จ่าย : ค่าโทรศัพท์, ค่าไปรษณีย์

๓.๘ ข้อพึงระวังในการดำเนินงาน : ควรมีหนังสือทวงถามไปยังหน่วยงานที่เกี่ยวข้อง

๔ หน่วยงานที่เกี่ยวข้องแจ้งผลการพิจารณาและนำเสนอ ปมท. เพื่อ แจ้งจังหวัด/กลุ่มจังหวัดดำเนินการต่อไป (๕ วันทำการ)

๔.๑ วิธีการปฏิบัติ :

๑) หน่วยงานที่เกี่ยวข้องแจ้งผลการพิจารณาเรื่อง/โครงการ/ข้อเสนอ/ความต้องการของ กรอ. จังหวัด/กลุ่มจังหวัด ให้กระทรวงมหาดไทยทราบ

๒) สรุปวิเคราะห์เรื่องนำเสนอ ปมท. เพื่อแจ้งจังหวัด/กลุ่มจังหวัด เจ้าของเรื่องทราบ/ดำเนินการ ภายใน ๕ วันทำการ หลังจากเจ้าหน้าที่ได้รับเรื่องแล้ว

๔.๒ วัสดุอุปกรณ์เทคโนโลยี :

๑) เครื่องใช้สำนักงาน

๒) คอมพิวเตอร์ , โน้ตบุ๊ก

๓) โทรศัพท์/ FAX./Email

๔) ไปรษณีย์

๔.๓ ข้อกำหนดที่สำคัญ : ทันทตามกรอบระยะเวลา

๔.๔ ผลผลิต : เรื่องที่ได้รับการตอบกลับจากหน่วยงานที่เกี่ยวข้องนำเสนอปลัดกระทรวงมหาดไทย เพื่อแจ้งไปยัง กรอ.จังหวัด/กลุ่มจังหวัด

๔.๕ เป้าหมาย : ๕ วันทำการ

๔.๖ ตัวชี้วัด : เรื่องที่ได้รับการตอบกลับจากหน่วยงานที่เกี่ยวข้องสามารถนำเสนอปลัดกระทรวงมหาดไทยได้ทันตามกรอบระยะเวลา

๔.๗ ค่าใช้จ่ายในการตรวจสอบ ทดสอบ และการลดค่าใช้จ่าย : ค่าไปรษณีย์

๔.๘ ข้อพึงระวังในการดำเนินงาน ไม่สามารถควบคุมระยะเวลาในการตอบกลับจากหน่วยงานที่เกี่ยวข้องได้

๓. แผนสำรองภาวะฉุกเฉินเพื่อป้องกันผลกระทบกับการจัดการกระบวนการส่งเสริมสนับสนุนความร่วมมือภาครัฐและเอกชนเพื่อแก้ไขปัญหาทางเศรษฐกิจจังหวัด/กลุ่มจังหวัด

| ประเด็น | การดำเนินการในสภาวะปกติ | การดำเนินการในสภาวะฉุกเฉิน |
|--|---|---|
| ๑) สถานที่ดำเนินการ (ที่ตั้ง) | ส่วนพัฒนาความร่วมมือภาคเอกชนและ กิจการพิเศษ สบจ.สป. | ๑) กรมโยธาธิการและผังเมือง ๒) กรมป้องกันและบรรเทาสาธารณภัย |
| ๒) ระบบการสื่อสาร (เครื่องมือ) | ๑) ระบบ Internet ๒) โทรศัพท์/โทรสาร ๓) ประสานงานกับเจ้าหน้าที่โดยตรง | ๑) ระบบ Internet ๒) โทรศัพท์/โทรสาร ๓) Line |
| ๓) ระบบการจัดเก็บข้อมูล | ๑) เก็บข้อมูลไว้ในคอมพิวเตอร์ ๒) เก็บเป็นเอกสารในแฟ้มข้อมูล ๓) เก็บไว้ในโน้ตบุ๊ก | ๑) ระบบ Internet ๒) จัดเก็บในแผ่น CD ๓) เก็บไว้ในฮาร์ดดิสก์พกพา (External) |
| ๔) รายชื่อผู้ปฏิบัติงาน/ เบอร์โทรศัพท์ | ๑) นางสาววรรณ วุฒิวิณิชย์ (๐๘ ๙๘๙๗ ๙๓๐๔) ๒) นายธงชัย ปิ่นเกษ (๐๘ ๕๔๘๔ ๒๑๓๒) ๓) นางสุชาติพิทย์ แนวบรรทัด (๐๘ ๑๙๒๗ ๕๐๖๑) ๔) นายเฉลิมชาติ กองแสง (๐๘ ๙๐๔๑ ๑๘๘๑) ๕) นายอภิรัตน์ หนูพรหม (๐๘ ๖๗๗๑ ๙๓๑๓) | ๑) นางสาววรรณ วุฒิวิณิชย์ (๐๘ ๙๘๙๗ ๙๓๐๔) ๒) นายธงชัย ปิ่นเกษ (๐๘ ๕๔๘๔ ๒๑๓๒) ๓) นางสุชาติพิทย์ แนวบรรทัด (๐๘ ๑๙๒๗ ๕๐๖๑) ๔) นายเฉลิมชาติ กองแสง (๐๘ ๙๐๔๑ ๑๘๘๑) ๕) นายอภิรัตน์ หนูพรหม (๐๘ ๖๗๗๑ ๙๓๑๓) |
| ๕) การเคลื่อนย้ายคน อุปกรณ์ และยานพาหนะ | - | เคลื่อนย้ายคน อุปกรณ์ และ ยานพาหนะไปยังพื้นที่สำรอง ได้แก่ กรมป้องกันและบรรเทาสาธารณภัย, กรมโยธาธิการและผังเมือง |

| ประเด็น | การดำเนินการในสภาวะปกติ | การดำเนินการในสภาวะฉุกเฉิน |
|---------------------------------------|--|---|
| <p>๖) การฟื้นฟูงาน คน และงบประมาณ</p> | <p>-</p> | <p>๑) ให้เจ้าหน้าที่เก็บ File ข้อมูลงานของแต่ละคนไว้ในฮาร์ดดิสก์พกพา (External) และจัดเก็บไว้ทางInternet ๒) จัดสรรงบประมาณสนับสนุนให้กับเจ้าหน้าที่และจัดหาวัสดุอุปกรณ์ในการทำงาน ๓) สร้างขวัญและกำลังใจให้กับเจ้าหน้าที่</p> |
| <p>๗) ศูนย์ประสานงาน</p> | <p>ส่วนพัฒนาความร่วมมือภาคเอกชนและกิจการพิเศษ สบจ.สป. มท. ๑) นางสาววรรณ วุฒิวิณิชย์ (๐๘ ๙๘๙๗ ๙๓๐๔) ๒) นายธงชัย ปิ่นเกษ (๐๘ ๕๔๘๔ ๒๑๓๒) ๓) นางสุชาทิพย์ แนวนบรรทัด (๐๘ ๑๙๒๗ ๕๐๖๑) ๔) นายเฉลิมชาติ กองแสง (๐๘ ๙๐๔๑ ๑๘๘๑) ๕) นายอภิรัตน์ หนูพรหม (๐๘ ๖๗๗๑ ๙๓๑๓)</p> | <p>ฝ่ายบริหารงานทั่วไป สบจ.สป.มท. ๑) นายชวลิต จรัสตระกูล (๐๘ ๕๔๘๔ ๒๑๑๐) ๒) นางสาวสารินทร์ ชัยสุรินทร์ (๐๘ ๙๕๒๖ ๖๒๖๒) ๓) นางสมคิด วิวัฒน์บวรกุล (๐๘ ๔๖๗๓ ๖๔๒๖)</p> |

การติดตามและประเมินผลการปฏิบัติงานตามกระบวนการ

๑. แนวทางการปรับปรุงกระบวนการเพื่อให้การดำเนินการและการให้บริการดีขึ้น

➤ ขั้นตอนในการปรับปรุงกระบวนการเพื่อให้การดำเนินการและการให้บริการดีขึ้น โดยได้มีการตรวจสอบผลการดำเนินการให้สอดคล้องกับภารกิจในปัจจุบันและได้ดำเนินการ ดังนี้

- ๑.๑ จัดทำร่างปรับปรุงกระบวนการ
- ๑.๓ ประชุมคณะทำงานฯ เพื่อพิจารณาปรับปรุงกระบวนการ
- ๑.๓ กระบวนการที่ได้รับการปรับปรุงแล้ว

๒. การเผยแพร่และนำกระบวนการที่ได้รับการปรับปรุงใหม่สู่การปฏิบัติ

➤ นำกระบวนการที่ได้รับการปรับปรุงแล้วไปใช้ปฏิบัติงานในหน้าที่ และนำกระบวนการดังกล่าวไปเผยแพร่ในเว็บไซต์ www.jpp.moi.go.th

บทสรุป/ปัญหา/ข้อเสนอแนะ

๑. บทสรุป

กระทรวงมหาดไทยมีบทบาทในการทำหน้าที่เป็นศูนย์ประสานการขับเคลื่อน กรอ.จังหวัดและกลุ่มจังหวัด โดยเป็นกลไกประสานคณะกรรมการ กรอ.จังหวัดและกลุ่มจังหวัด กระทรวง กรม หน่วยงานที่เกี่ยวข้อง เพื่อขับเคลื่อนการพัฒนาและแก้ไขปัญหาในการประกอบธุรกิจของภาคเอกชน ตลอดจนทำหน้าที่ติดตามประเมินผลการดำเนินงานการขับเคลื่อน กรอ.จังหวัดและกลุ่มจังหวัด เสนอต่อคณะกรรมการ กรอ.ส่วนกลาง

กระทรวงมหาดไทยได้ให้ความสำคัญการขับเคลื่อนและแก้ไขปัญหาทางเศรษฐกิจของจังหวัดและกลุ่มจังหวัดมาโดยตลอด ซึ่งในปี ๒๕๕๒ กระทรวงมหาดไทยได้แจ้งให้จังหวัดและกลุ่มจังหวัด พิจารณาปรับปรุงองค์ประกอบ และอำนาจหน้าที่ของคณะกรรมการ กรอ.จังหวัดและกลุ่มจังหวัด ใหม่ให้เหมาะสมกับสภาพปัญหาของแต่ละจังหวัดและกลุ่มจังหวัด และที่ผ่านมามีกระทรวงมหาดไทยได้เป็นหน่วยงานกลางในการประสานขอรับการสนับสนุนไปยังหน่วยงานที่เกี่ยวข้องเพื่อแก้ไขปัญหาให้กับจังหวัด อาทิ การค้า การลงทุน ทั้งในและต่างประเทศ การขับเคลื่อนอุตสาหกรรมส่งเสริมการท่องเที่ยว การพัฒนาโครงข่ายคมนาคมและระบบโลจิสติกส์ การแก้ไขกฎระเบียบที่เป็นอุปสรรคต่อการประกอบธุรกิจ การทบทวนการจัดทำผังเมืองรวม และปัญหาผลกระทบที่เกิดจากการเตรียมการก่อสร้างทางรถไฟรางคู่ เป็นต้น

คณะกรรมการความสงบแห่งชาติ (คสช.) ได้มีคำสั่งที่ ๖๗/๒๕๕๗ ลงวันที่ ๑๖ มิถุนายน ๒๕๕๗ เรื่อง แต่งตั้งคณะกรรมการร่วมภาครัฐและเอกชนเพื่อแก้ไขปัญหาทางเศรษฐกิจ ซึ่งกระทรวงมหาดไทยได้เน้นย้ำจังหวัดและกลุ่มจังหวัดให้มีประชุม กรอ.จังหวัดและกลุ่มจังหวัด อย่างสม่ำเสมอตามกรอบแนวทางการ

ขับเคลื่อน กรอ.จังหวัดและกลุ่มจังหวัด หากมีปัญหาและอุปสรรคที่ไม่สามารถแก้ไขได้ในระดับจังหวัดและกลุ่มจังหวัด รวมถึงข้อเสนอแนะในการแก้ไขปัญหาเศรษฐกิจในพื้นที่ให้เสนอไปยังกระทรวงมหาดไทย เพื่อเสนอต่อคณะกรรมการ กรอ.ส่วนกลางต่อไป

เพื่อให้สอดคล้องกับนโยบายของ คสช. และมติคณะกรรมการร่วมภาครัฐและเอกชนเพื่อแก้ไขปัญหาทางเศรษฐกิจ (กรอ.) ครั้งที่ ๑/๒๕๕๗ เมื่อวันที่ ๑๖ กรกฎาคม ๒๕๕๗ กระทรวงมหาดไทยได้แจ้งแนวทางการดำเนินงานของ กรอ.จังหวัดและ กรอ.กลุ่มจังหวัด ให้จังหวัดและกลุ่มจังหวัด ดำเนินการดังนี้

๑. ปรับปรุงองค์ประกอบของคณะกรรมการ กรอ.จังหวัดและ กรอ.กลุ่มจังหวัด ให้เหมาะสมสอดคล้องกับทิศทางการพัฒนาจังหวัดและกลุ่มจังหวัด โดยคณะกรรมการฯ ต้องมีสัดส่วนของหน่วยงานภาครัฐและเอกชนที่ใกล้เคียงกัน
๒. ให้มีการประชุมคณะกรรมการ กรอ.จังหวัด อย่างน้อยเดือนละ ๑ ครั้ง และคณะกรรมการ กรอ.กลุ่มจังหวัด อย่างน้อย ๑-๒ เดือน/ครั้ง
๓. ให้รายงานผลการประชุมคณะกรรมการ กรอ.จังหวัดและ กรอ.กลุ่มจังหวัด ตามแบบรายงานที่กำหนด

นอกจากนี้ กระทรวงมหาดไทยได้มีคำสั่ง ที่ ๔๖๐/๒๕๕๗ ลงวันที่ ๒๑ สิงหาคม ๒๕๕๗ เรื่อง แต่งตั้งคณะกรรมการร่วมภาครัฐและเอกชนเพื่อพิจารณากลับกรองประเด็นข้อเสนอจากคณะกรรมการร่วมภาครัฐและเอกชนเพื่อแก้ไขปัญหาทางเศรษฐกิจ (กรอ.) จังหวัดและกลุ่มจังหวัด โดยมีรองปลัดกระทรวงมหาดไทย ฝ่ายบริหาร เป็นประธาน เพื่อทำหน้าที่พิจารณากลับกรองประเด็นข้อเสนอจากคณะกรรมการร่วมภาครัฐและเอกชนเพื่อแก้ไขปัญหาทางเศรษฐกิจ ด้านการพัฒนาและแก้ไขปัญหาเศรษฐกิจส่วนรวมหรือรายสาขาธุรกิจระดับประเทศที่สำคัญ มีผลกระทบเป็นวงกว้างและไม่สามารถแก้ไขได้ในระดับจังหวัดและกลุ่มจังหวัด ก่อนนำเสนอคณะกรรมการ กรอ.ส่วนกลาง

๒. ปัญหา/ข้อเสนอแนะ

กระทรวงมหาดไทยร่วมกับหน่วยงานภาครัฐ (สำนักงานคณะกรรมการพัฒนาการเศรษฐกิจและสังคมแห่งชาติ และสำนักงานงบประมาณ) และภาคเอกชน (สภาหอการค้าแห่งประเทศไทย สภาอุตสาหกรรมแห่งประเทศไทย สภาอุตสาหกรรมท่องเที่ยวแห่งประเทศไทย และสมาคมธนาคารไทย) ได้ติดตามผลการดำเนินงานเพื่อสำรวจปัญหา ความต้องการและข้อเสนอแนะจาก กรอ.จังหวัด/กลุ่มจังหวัด ซึ่งจำแนกประเด็นปัญหาและข้อเสนอแนะได้ดังนี้

๒.๑ ปัญหา

ประเด็นที่ ๑ องค์ประกอบโครงสร้างของคณะกรรมการ กรอ.จังหวัด/กลุ่มจังหวัด

(๑) จังหวัด/กลุ่มจังหวัด โดยเฉพาะจังหวัดขนาดใหญ่ได้มีการแต่งตั้งองค์ประกอบของคณะกรรมการจำนวนมาก เพื่อต้องการให้ครอบคลุมกับประเด็นด้านเศรษฐกิจของจังหวัด/กลุ่มจังหวัด จึงทำให้การพิจารณาประเด็นค่อนข้างหลากหลาย ส่งผลให้ใช้เวลานานในการได้ข้อยุติหรือเป็นมติที่ประชุม

(๒) บางจังหวัด/กลุ่มจังหวัด ไม่ได้นำเรื่องเฉพาะปัญหาทางเศรษฐกิจเข้าพิจารณาในที่ประชุม กรอ.จังหวัด/กลุ่มจังหวัด แต่นำเรื่องอื่น ๆ อาทิ สังคม สาธารณสุข เข้าพิจารณาในที่ประชุมด้วย

ประเด็นที่ ๒ การประชุมคณะกรรมการ กรอ.กลุ่มจังหวัด พบว่า

(๑) กรรมการซึ่งเป็นผู้แทนกลุ่มจังหวัดในคณะกรรมการ กรอ. ซึ่งไม่ได้อยู่ในพื้นที่ของสถานที่ที่จัดประชุม กรอ.กลุ่มจังหวัด ต้องเดินทางไกลมาประชุม ประกอบกับงบประมาณค่าเบี้ยประชุมและค่าเดินทางไม่ได้รับการสนับสนุนจากภาครัฐ

(๒) ประธาน กรอ.กลุ่มจังหวัด ได้แก่ หัวหน้ากลุ่มจังหวัดซึ่งหมายถึงผู้ว่าราชการจังหวัด บางครั้งมีภารกิจเร่งด่วนในวันประชุมไม่สามารถเป็นประธานการประชุมได้ จึงมีการมอบหมายให้รองผู้ว่าราชการจังหวัดเป็นประธานแทน ซึ่งในขณะที่มีผู้เข้าร่วมประชุม กรอ.กลุ่มจังหวัด มีผู้ว่าราชการจังหวัดร่วมเป็นกรรมการใน กรอ.กลุ่มจังหวัด ทำให้เกิดความสับสนหรือมีลักษณะไม่เหมาะสม (ประธานที่ประชุม กรอ.กลุ่มจังหวัดคือ รองผู้ว่าราชการจังหวัดในขณะที่ผู้เข้าร่วมประชุมคือ ผู้ว่าราชการจังหวัดต่างๆ ในกลุ่มจังหวัด)

ประเด็นที่ ๓ บทบาท อำนาจหน้าที่ กรอ.จังหวัด/กลุ่มจังหวัด พบว่า

เนื่องจาก กรอ.จังหวัด/กลุ่มจังหวัด ได้มีการรื้อฟื้นขึ้นมาอีกครั้งหนึ่งหลังจากที่ กรอ. ได้ถูกยกเลิก โดยมีการนำระบบการบริหารราชการในลักษณะบูรณาการในระดับภูมิภาคกลุ่มจังหวัดและจังหวัด ทำให้ขาดความต่อเนื่องเป็นผลให้คณะกรรมการ กรอ.จังหวัด/กลุ่มจังหวัด รวมถึงผู้ปฏิบัติงานที่ได้รับ การแต่งตั้ง บางรายขาดความรู้ความเข้าใจ บทบาท และอำนาจหน้าที่ของ กรอ.จังหวัด/กลุ่มจังหวัด อย่างแท้จริง

ประเด็นที่ ๔ ประเด็นปัญหา/ความต้องการขอรับการสนับสนุนจากส่วนกลาง พบว่า

การนำเสนอปัญหาของ กรอ.จังหวัด/กลุ่มจังหวัด ยังขาดความชัดเจนในการนำเสนอ ตลอดจนรูปแบบและช่องทางการนำเสนออย่างไร จึงจะได้รับการสนับสนุนจาก กรอ.ส่วนกลาง หรือ จากรัฐบาลเพื่อสนองตอบต่อการแก้ไขปัญหาและพัฒนาเศรษฐกิจในพื้นที่ให้บังเกิดผลอย่างแท้จริง

ประเด็นที่ ๕ การขยายบทบาทความร่วมมือภาครัฐและเอกชน พบว่า

กรอ.จังหวัด ต้องแสวงหาความร่วมมือในรูปแบบต่างๆ กับพื้นที่ใกล้เคียง พื้นที่ชายแดน หรือพื้นที่พัฒนาตามยุทธศาสตร์ต่างๆ ทั้งในระดับภาค/อนุภาค/กลุ่มจังหวัด ตลอดจนประเทศเพื่อนบ้าน เช่น ความร่วมมือด้านท่องเที่ยว ด้านการค้าการลงทุน แต่ยังคงมีปัญหาค่าการลงทุน แต่ยังคงมีปัญหาค่าการลงทุนที่ต่ำกว่ามาตรฐานและข้อกฎหมาย ระเบียบปฏิบัติต่างๆ จึงทำให้การดำเนินงานไม่คล่องตัว

ประเด็นที่ ๒ การจัดสรรงบประมาณ พบว่า

งบประมาณเพื่อสนับสนุนแก้ไขปัญหาเศรษฐกิจจังหวัด/กลุ่มจังหวัด รวมทั้งงบประมาณสำหรับการบริหารจัดการในภารกิจของ กรอ.จังหวัด/กลุ่มจังหวัด ไม่มีงบประมาณภารกิจ กรอ. หรือไม่ได้รับ การสนับสนุนเพื่อดำเนินงานด้าน กรอ.จังหวัด/กลุ่มจังหวัด โดยตรงทำให้เป็นอุปสรรคต่อความร่วมมือในการดำเนินงาน กรอ.

๒.๒ ข้อเสนอแนะ

๒.๒.๑ บทบาท กรอ.ส่วนกลาง

(๑) สนับสนุนการดำเนินงานตามข้อเสนอของ กรอ.จังหวัด/กลุ่มจังหวัด อย่างจริงจัง โดยเฉพาะฝ่ายเลขานุการ กรอ.ส่วนกลาง (สศช.) ควรมีการนำเสนอประเด็นข้อเสนอของ กรอ.จังหวัด/กลุ่มจังหวัด อย่างสม่ำเสมอและได้รับการตอบสนองในเวลาที่เหมาะสม ซึ่งจะเป็นแบบอย่าง ต่อการขับเคลื่อน กรอ.จังหวัด/กลุ่มจังหวัด ต่าง ๆ

(๒) จัดตั้งหน่วยสนับสนุนการจัดทำแผน กรอ.จังหวัด และ กรอ.กลุ่มจังหวัด ในลักษณะเตรียมการเป็นแผนปฏิบัติการ เพื่อเป็นแนวทางในการพิจารณาให้การสนับสนุนงบประมาณ โดยเป็นแผนที่มีการพัฒนาเศรษฐกิจจังหวัด/กลุ่มจังหวัด ที่มีทิศทางการพัฒนาที่ชัดเจน ตลอดจนเป็นฐานเศรษฐกิจที่สำคัญของประเทศในอนาคต

(๓) จัดประชุมสัมมนาแลกเปลี่ยนข้อคิดเห็น เพื่อเสริมสร้างความรู้ความเข้าใจให้กับผู้เกี่ยวข้องกับการดำเนินงาน กรอ. ทุกระดับ เพื่อเสริมสร้างความเข้มแข็งของความร่วมมือระหว่างภาครัฐและเอกชนในการขับเคลื่อนเศรษฐกิจ

๒.๒.๒ บทบาท กรอ.จังหวัด/กลุ่มจังหวัด

(๑) การเพิ่มขีดความสามารถทางการค้าการลงทุน โดย กรอ.จังหวัด/กลุ่มจังหวัด จะต้องเน้นบทบาทในเชิงการพัฒนาส่งเสริม สนับสนุน และกระตุ้นให้เกิดบรรยากาศลงทุนของรัฐบาลให้มากขึ้น รวมทั้งการส่งเสริมให้เกิดการผลิต การจ้างงาน การลงทุน และการพัฒนาอุตสาหกรรมให้สามารถแข่งขันกับต่างประเทศได้

(๒) การขยายบทบาทความร่วมมือภาครัฐและภาคเอกชน โดย กรอ.จังหวัด จะต้องแสวงหาความร่วมมือในรูปแบบต่างๆ กับพื้นที่ใกล้เคียง พื้นที่ชายแดน หรือพื้นที่พัฒนาตามยุทธศาสตร์กับการพัฒนาจังหวัดทั้งในระดับภาค อนุภาค หรือกลุ่มจังหวัดและระหว่างประเทศ เนื่องจากปัจจุบันความร่วมมือภาครัฐและเอกชนในระดับจังหวัดได้ขยายความร่วมมือออกไปในขอบเขตที่กว้างขวางในรูปแบบต่างๆ ไม่เพียงแต่เฉพาะภายในประเทศเท่านั้น แต่ยังเป็นความร่วมมือกับประเทศเพื่อนบ้านและต่างประเทศอีกด้วย เช่น การพัฒนาจังหวัดตามแนวพื้นที่เศรษฐกิจภายใต้แผนงานพัฒนาความร่วมมือทางเศรษฐกิจในอนุภูมิภาคุ่มแม่น้ำโขง ๖ ประเทศ (GMS) ได้แก่ ประเทศจีน กัมพูชา เวียดนาม ลาว พม่า และไทย ผู้แทนเหล่านี้ได้มีการหารือและตกลงร่วมกันในระดับผู้ว่าราชการจังหวัด ตามแนวชายแดนและรัฐมนตรีของทุกประเทศในการนำยุทธศาสตร์และแผนปฏิบัติการพัฒนาแนวพื้นที่เศรษฐกิจไปปฏิบัติร่วมกัน ทั้งด้านการท่องเที่ยว การค้าการลงทุน การคมนาคมขนส่ง รวมทั้งการส่งเสริมการดำเนินงานของภาคเอกชนด้วย

(๓) การเพิ่มประสิทธิภาพของ กรอ.จังหวัด/กลุ่มจังหวัด

(๓.๑) การพัฒนาระบบข้อมูล

◇ ฝ่ายเลขานุการฯ กรอ.จังหวัด จะต้องเป็นแกนกลางในการบริหารจัดการข้อมูลด้านเศรษฐกิจจังหวัด โดยประสานเชื่อมโยงเข้ากับระบบข้อมูลที่หน่วยงานอื่นจัดเก็บ ซึ่ง กรอ.จังหวัด สามารถนำมาใช้ได้อย่างเหมาะสม

(๓.๒) การประชุม/การกลั่นกรองเรื่อง

◇ ฝ่ายเลขานุการ กรอ.จังหวัด/กลุ่มจังหวัด จะต้องกำหนดแนวทางปฏิบัติงานของ กรอ.จังหวัด/กลุ่มจังหวัด ไว้ล่วงหน้าในแต่ละปีว่า กรอ.จังหวัด/กลุ่มจังหวัด ควรพิจารณาโครงการ/กิจกรรมในเรื่องอะไรบ้าง แล้ววางแผนดำเนินงานในแต่ละเรื่องจนแล้วเสร็จ และในส่วนของ การประชุมควรมีปฏิทินการปฏิบัติงานที่แน่นอน

◇ การจัดทำระเบียบวาระการประชุมของ กรอ.จังหวัด ฝ่ายเลขานุการ กรอ.จังหวัด ควรจัดให้มีการหารือร่วมกันทั้งในส่วนของภาครัฐและเอกชนเพื่อพิจารณากลับกรองประเด็นปัญหาก่อนนำเข้าสู่ที่ประชุม กรอ.จังหวัด/กลุ่มจังหวัด หรือเพื่อประสานการแก้ไขปัญหานั้นเบื้องต้น และควรเป็นปัญหาทางเศรษฐกิจเท่านั้น โดยที่บางเรื่องอาจไม่จำเป็นต้องนำเข้าสู่ที่ประชุม กรอ.จังหวัด

◇ การประชุมหารือ กรอ.จังหวัด หากยังไม่มีข้อยุติ ควรส่งให้คณะทำงานกลั่นกรอง (ถ้ามี) พิจารณา เพื่อเตรียมข้อมูลให้ กรอ.จังหวัด/กลุ่มจังหวัด พิจารณาต่อไป

◇ ในการประชุม กรอ.จังหวัด/กลุ่มจังหวัด หากเกี่ยวข้องกับหน่วยงานใดให้เชิญผู้แทนหน่วยงานนั้น ๆ หรือผู้ทรงคุณวุฒิมาชี้แจงให้ข้อมูล/ให้ความเห็นประกอบด้วย เพื่อประโยชน์ในการพิจารณาของ กรอ.จังหวัด/กลุ่มจังหวัด เช่น ผู้แทนชมรมธนาคาร มาให้ข้อมูลเกี่ยวกับเศรษฐกิจการค้า และการลงทุนในจังหวัด/กลุ่มจังหวัด

◇ ในการประชุมทุกครั้งจะต้องมีมติที่ชัดเจนออกมาว่าภาครัฐจะต้องทำอะไร ภาคเอกชนทำอะไร และต้องดำเนินการร่วมกันในเรื่องอะไรบ้าง ทั้งนี้ เมื่อ กรอ.จังหวัด มีมติอย่างใดออกมาแล้ว ให้ผู้ว่าราชการจังหวัดในฐานะประธาน กรอ.จังหวัด สั่งการและมอบหมายหน่วยงานที่เกี่ยวข้องรับไปพิจารณาดำเนินการตามอำนาจหน้าที่ต่อไป ในบางกรณีควรส่งให้ ก.บ.จ. พิจารณาด้วย

๒.๒.๓ การประสานงานติดตาม

◇ กรอ.จังหวัด/กลุ่มจังหวัด ควรจัดให้มีการติดตามผลความก้าวหน้าการดำเนินงานตามมติ กรอ.จังหวัด อย่างใกล้ชิด โดยแต่งตั้งคณะอนุกรรมการ/คณะทำงานติดตามผลที่ประกอบด้วยตัวแทนภาครัฐและภาคเอกชน ๕ สถาบันหลัก มีหน้าที่ติดตามผลความคืบหน้าการดำเนินงานของหน่วยงานในแต่ละเรื่อง ทั้งเรื่องที่กำลังดำเนินการแก้ไขภายในจังหวัดและเรื่องที่ยังรอรับการสนับสนุนไปยังส่วนกลาง พร้อมทั้งแจ้งผลให้ที่ประชุม กรอ.จังหวัด ทราบทุกครั้ง

◇ หน่วยงานเจ้าของเรื่อง/หน่วยงานที่ได้รับมอบหมายให้ดำเนินการตามมติที่ประชุม กรอ.จังหวัด ให้มีหน้าที่ติดตามผลความก้าวหน้า ตลอดจนปัญหาอุปสรรคในเรื่องนั้นๆ แจ้งให้ที่ประชุมทราบภายในเวลาที่กำหนดด้วย

ภาคผนวก

แนวทางการดำเนินงานของ กรอ.จังหวัด และ กรอ.กลุ่มจังหวัด

1. ความเป็นมา

- 1.1 พลเอก เปรม ติณสูลานนท์ นายกรัฐมนตรี ได้จัดตั้งคณะกรรมการร่วมภาครัฐและเอกชน เพื่อแก้ไขปัญหาทางเศรษฐกิจ (กรอ.) ขึ้น ตามมติ ครม. เมื่อวันที่ 30 มิถุนายน 2524 โดย นายกรัฐมนตรี เป็นประธาน และ สศช. ทำหน้าที่ฝ่ายเลขานุการ ในขณะที่กรรมการจาก ภาครัฐประกอบด้วยรัฐมนตรีฝ่ายเศรษฐกิจ และหัวหน้าส่วนราชการที่เกี่ยวข้อง กรรมการ ภาคเอกชนประกอบด้วยผู้แทนจาก 3 สถาบัน คือ สภาหอการค้าแห่งประเทศไทย สภาอุตสาหกรรมแห่งประเทศไทย และสมาคมธนาคารไทย
- 1.2 ต่อมากลไกนี้ได้ถูกขยายออกไปสู่ส่วนภูมิภาค ซึ่งนำไปสู่การจัดตั้ง กรอ. จังหวัด ที่เป็นการ จำลองรูปแบบมาจากคณะกรรมการกรอ. ส่วนกลาง มีกระทรวงมหาดไทยเป็นหน่วยงานหลักในการประสานงาน โดยมีผู้ว่าราชการจังหวัดเป็นประธาน มีหน้าที่เสนอแนะนโยบาย แนวทาง และมาตรการทั้งในด้านการแก้ไขปัญหาและพัฒนาเศรษฐกิจในจังหวัด
- 1.3 คณะรักษาความสงบแห่งชาติ (คสช.) เห็นความสำคัญของการทำงานร่วมกันระหว่างภาครัฐ และเอกชนในรูปแบบของคณะกรรมการ กรอ. โดยมีวัตถุประสงค์เพื่อร่วมกันฟื้นฟูและขับเคลื่อน เศรษฐกิจ และร่วมกันสร้างความปรองดองสมานฉันท์และความสามัคคีเพื่อนำไปสู่การปฏิรูป ประเทศก่อนเข้าสู่ระบอบประชาธิปไตยอย่างสมบูรณ์ ดังนั้น คสช. จึงได้มีคำสั่ง คสช. ที่ 67/2557 ลงวันที่ 16 มิถุนายน 2557 แต่งตั้งคณะกรรมการ กรอ. ซึ่งคณะกรรมการ กรอ. ได้ มีการประชุมครั้งแรกเมื่อวันที่ 16 กรกฎาคม 2557 โดยมี หน.คสช. เป็นประธาน และได้มีมติ ให้กระทรวงมหาดไทยแต่งตั้งคณะกรรมการ กรอ. จังหวัดและ กรอ.กลุ่มจังหวัด เพื่อให้เป็น เวทีรับฟังความเห็นทั้งข้อขัดข้องและข้อเสนอแนะ รวมทั้งร่วมกันขับเคลื่อนเศรษฐกิจไปพร้อม กันกับภาครัฐ และให้เป็นกลไกเชื่อมโยงจังหวัดสู่ส่วนกลาง

2. แนวทางการดำเนินงานของ กรอ.จังหวัด และ กรอ.กลุ่มจังหวัด

- 2.1 ให้กระทรวงมหาดไทยแต่งตั้งคณะกรรมการ กรอ. จังหวัดและกลุ่มจังหวัด โดยการจัดกลุ่ม จังหวัดให้เป็นไปตามที่ได้กำหนดไว้ 18 กลุ่มของ กพร. และจัดให้มีการประชุมอย่างน้อยเดือน ละ 1 ครั้ง ส่วนคณะกรรมการ กรอ. กลุ่มจังหวัด 1-2 เดือน/ครั้ง
- 2.2 ช่องทางการเสนอเรื่อง เรื่องที่ผ่านการพิจารณาของคณะกรรมการ กรอ. จังหวัดและกลุ่ม จังหวัด ให้คณะกรรมการ กรอ. จังหวัดและกลุ่มจังหวัด ดำเนินการเสนอเรื่องผ่าน 3 ช่องทาง ดังนี้
 - 2.2.1 การเสนอเรื่องไปที่ส่วนราชการที่เกี่ยวข้องโดยตรง เป็นเรื่องที่สามารถดำเนินการได้ โดยส่วนราชการและหน่วยงานที่เกี่ยวข้อง โดย กระทรวงมหาดไทยจะแจ้ง หน่วยงานที่ดูแลรับผิดชอบโดยตรง หรือคณะกรรมการนโยบายระดับต่างๆ ที่เกี่ยวข้อง เพื่อให้การสนับสนุน
 - 2.2.2 การเสนอเรื่องไปที่คณะกรรมการ กรอ. ส่วนกลาง กระทรวงมหาดไทยจัดตั้ง คณะทำงานร่วมระหว่างภาครัฐและเอกชนเพื่อพิจารณากลับกรอ.ประเด็นจาก

กรอ.จังหวัดและกลุ่มจังหวัด ก่อนนำเสนอคณะกรรมการ กรอ. ส่วนกลาง ทั้งนี้ จะต้องเป็นประเด็นข้อเสนอแนะด้านการพัฒนาและแก้ไขปัญหาเศรษฐกิจส่วนรวม หรือรายสาขาธุรกิจระดับประเทศที่สำคัญ มีผลกระทบในวงกว้าง และไม่สามารถ แก้ไขได้ในระดับจังหวัดและกลุ่มจังหวัด

2.2.3 การเสนอเรื่องไปที่คณะกรรมการร่วมภาคเอกชน 5 สถาบัน (กกร.) ภาคเอกชน ในจังหวัดและกลุ่มจังหวัดอาจเสนอไปยังคณะกรรมการ กรอ. โดยตรง (ตามข้อ 2.4) ซึ่งจะมีการประชุมเป็นประจำทุกเดือน เพื่อให้มีการพิจารณากลับกรองประเด็น ปัญหา ก่อน และให้ภาคเอกชนส่วนกลาง เป็นผู้เสนอประเด็นปัญหาต่อคณะกรรมการ กรอ. ส่วนกลาง พิจารณาดำเนินการต่อไป ในขั้นตอนนี้คณะกรรมการ กรอ. และ สศช. จะประชุมร่วมกันเพื่อกลับกรองประเด็นที่จะเสนอต่อคณะกรรมการ กรอ.

2.3 กระทรวงมหาดไทยทำหน้าที่เป็นศูนย์ประสานการขับเคลื่อน กรอ. จังหวัดและกลุ่มจังหวัด โดยเป็นกลไกประสานกับคณะกรรมการกรอ. จังหวัดและกลุ่มจังหวัด กระทรวง กรม หน่วยงานที่เกี่ยวข้อง เพื่อขับเคลื่อนการพัฒนาและแก้ไขปัญหาในการประกอบธุรกิจของภาคเอกชน ตลอดจนทำหน้าที่ติดตามประเมินผลการดำเนินงานการขับเคลื่อนกรอ. จังหวัดและกลุ่มจังหวัด เสนอต่อคณะกรรมการ กรอ. ส่วนกลาง และ สศช. ต่อไป

2.4 คณะกรรมการร่วมภาคเอกชน 5 สถาบัน (กกร.) และ สศช. จะจัดประชุมเตรียมการสำหรับการประชุม กรอ. ขึ้น โดยมีผู้บริหารระดับสูงของแต่ละสถาบันเข้าร่วมการประชุม รวมทั้ง ผู้แทนภาคเอกชนที่เกี่ยวข้อง เพื่อนำประเด็นข้อเสนอที่ กรอ. จังหวัดและกลุ่มจังหวัด เสนอที่มีความจำเป็นเร่งด่วนมาพิจารณากลับกรองในรายละเอียด ซึ่งข้อเสนอที่ได้ข้อสรุปจากการประชุมถือว่าเป็นข้อเสนอในนามของ 5 สถาบันภาคเอกชน จะนำเสนอที่ประชุมคณะกรรมการ กรอ. เพื่อพิจารณา

3. หลักเกณฑ์การพิจารณาประเด็นข้อเสนอ

3.1 ประเด็นข้อเสนอต้องสอดคล้องกับเจตนารมณ์ของ หน.คสช. ที่ต้องการเร่งดำเนินการขับเคลื่อนระบบเศรษฐกิจแบบการค้าเสรีรองรับการเปิดประชาคมอาเซียนในปลายปี 2558 โดยมุ่งเน้นประโยชน์แก่ประชาชนเป็นหลัก มีความโปร่งใส ไม่ทุจริตคอร์รัปชัน ไม่ผูกขาดและเป็นธรรมกับผู้ประกอบการ

3.2 ประเด็นข้อเสนอควรต้องบูรณาการร่วมกันระหว่างหน่วยงานระหว่างภาคเอกชนให้เป็นเอกภาพ โดยประเด็นข้อเสนอต้องขับเคลื่อนเศรษฐกิจในระดับภาพรวมเชื่อมโยงไปสู่ภูมิภาค ในระยะเร่งด่วน เช่น การค้าและการลงทุนทั้งในและต่างประเทศ การขับเคลื่อนอุตสาหกรรม การส่งเสริมการท่องเที่ยว การพัฒนาโครงข่ายคมนาคมและระบบโลจิสติกส์ และการแก้ไขกฎระเบียบที่เป็นอุปสรรคต่อการประกอบธุรกิจ เป็นต้น

3.3 สศช. ร่วมกับภาคเอกชน พิจารณาจัดระบบติดตามผลการดำเนินงานร่วมกับหน่วยงานที่รับผิดชอบเรื่องตามที่ภาคเอกชนเสนอ เพื่อให้การขับเคลื่อนสู่การปฏิบัติ

แบบรายงานสรุปสาระสำคัญการประชุม กรอ.จังหวัด/กลุ่มจังหวัด

ครั้งที่...../..... เมื่อวันที่.....

| ที่ | เรื่องที่ประชุม | สรุปสาระสำคัญ (โดยย่อ) | มติที่ประชุม |
|-----|-----------------|------------------------|--------------|
| ๑ | | | |
| ๒ | | | |
| ๓ | | | |
| ๔ | | | |
| ๕ | | | |
| ๖ | | | |
| ฯลฯ | | | |

หมายเหตุ : ๑. ให้จังหวัด/กลุ่มจังหวัด รายงานตามแบบ กรอ. ๑ ภายหลังจากการประชุม กรอ.จังหวัด/กลุ่มจังหวัด ทุกเดือน

๒. ให้จัดทำแบบรายงานสรุปสาระสำคัญการประชุมฯ ส่งไปยังกระทรวงมหาดไทย ทาง E-mail : jpp_9999@yahoo.co.th

อีกทางหนึ่งด้วย โดยจัดทำใน Microsoft Word ใช้รูปแบบตัวพิมพ์ไทยสารบรรณ (Th sarabun PSK) ขนาด ๑๖ พอยท์

แบบขอรับการสนับสนุนงาน/โครงการ และงบประมาณ
เพื่อแก้ไขปัญหาทางเศรษฐกิจจังหวัด/กลุ่มจังหวัด

ชื่อเรื่อง/ชื่องาน/โครงการ

.....

๑. ต้นเรื่อง/ความเป็นมาของเรื่อง

.....

๒. ข้อเท็จจริง/ประเด็นปัญหาที่เกิดขึ้น (หลักการและเหตุผลของโครงการ)

- อธิบายสาระสำคัญ.....
- แสดงข้อมูล แนวคิดที่ทำให้เกิดโครงการ.....

๓. สอดคล้องกับยุทธศาสตร์การพัฒนาจังหวัด/กลุ่มจังหวัด

- ประเด็นยุทธศาสตร์.....

๔. ข้อกฎหมาย/ระเบียบที่เกี่ยวข้อง

- ระบุข้อกฎหมายที่สนับสนุน หรือที่เป็นปัญหา หรือต้องการปรับ/แก้ไข เพื่อให้เกิดการพัฒนาเศรษฐกิจ โดยส่วนรวมของจังหวัด/กลุ่มจังหวัด หรือเมื่อได้ดำเนินโครงการเสร็จสิ้นแล้ว

๕. เป้าหมาย

- ระบุประเภท ลักษณะและปริมาณงานที่จะทำ

๖. สถานที่ดำเนินการ

- ระบุพื้นที่ดำเนินการของโครงการ

๗. ระยะเวลาดำเนินการ (เริ่มต้น/สิ้นสุด)

.....

๘. ข้อเสนอ/แนวทางการแก้ไขปัญหาและอุปสรรค/วิธีดำเนินการ

.....

๙. ประเด็นขอรับการสนับสนุน (หากมีงบประมาณให้ระบุงบประมาณ)

.....

๑๐. ผลที่คาดว่าจะได้รับจากการแก้ไขปัญหาตามแนวทางข้างต้น

.....

๑๑. หน่วยงานที่เกี่ยวข้อง/รับผิดชอบ

.....

๑๒. มติที่ประชุม กรอ.จังหวัด/กลุ่มจังหวัด

- สรุปมติที่ประชุม
- การประชุมครั้งที่..... วัน/เดือน/ปีที่ประชุม

.....

คณะผู้จัดทำ

ที่ปรึกษา

นายกฤษฎา บุญราช ปลัดกระทรวงมหาดไทย

บรรณาธิการบริหารการจัดทำ

นางสุกานดา วรเชษฐบัญชา ผู้อำนวยการสำนักพัฒนาและส่งเสริมการบริหาร
ราชการจังหวัด สป.มท.

นางวันเพ็ญ มังศรี ผู้เชี่ยวชาญเฉพาะด้านการพัฒนาและส่งเสริมการบริหาร
ราชการจังหวัด สป.มท.

นางสาววรรรณ วุฒิวิชัย ผู้อำนวยการส่วนพัฒนาความร่วมมือภาคเอกชน
และกิจการพิเศษ สำนักพัฒนาและส่งเสริม
การบริหารราชการจังหวัด (สบจ.) สป.มท.

คณะผู้จัดทำและเรียบเรียง

นายธงชัย ปิ่นเกษ นักวิเคราะห์นโยบายและแผนชำนาญการพิเศษ
ส่วนพัฒนาความร่วมมือภาคเอกชนและกิจการพิเศษ สบจ.สป.มท.

นายเสมา คล้ายสุวรรณ นักวิเคราะห์นโยบายและแผนชำนาญการ พิเศษ
สำนักพัฒนาขีดความสามารถในการแข่งขันทางเศรษฐกิจ สศช.

นางสุธาทิพย์ แนวบรรทัด นักวิเคราะห์นโยบายและแผนชำนาญการ
ส่วนพัฒนาความร่วมมือภาคเอกชนและกิจการพิเศษ สบจ.สป.มท.

นายเฉลิมชาติ กองแสง นักวิเคราะห์นโยบายและแผนชำนาญการ
ส่วนพัฒนาความร่วมมือภาคเอกชนและกิจการพิเศษ สบจ.สป.มท.

นายอภินันต์ หนูพรหม นักวิเคราะห์นโยบายและแผนชำนาญการ
ส่วนพัฒนาความร่วมมือภาคเอกชนและกิจการพิเศษ สบจ.สป.มท.