

ข้อมูลสำคัญของกระบวนการ

ความสำคัญของกระบวนการ

คณะรัฐมนตรีมีมติเมื่อวันที่ ๙ ธันวาคม ๒๕๕๗ เห็นชอบตามที่กระทรวงมหาดไทยเสนอเกี่ยวกับเรื่อง การบูรณาการแผนงาน/โครงการในการขับเคลื่อนนโยบายและยุทธศาสตร์ในระดับพื้นที่จังหวัด (Area Based) เพื่อให้แผนงาน/โครงการที่ดำเนินการในระดับพื้นที่จังหวัดสามารถตอบสนองต่อปัญหาและความต้องการ ของประชาชนได้อย่างมีประสิทธิภาพโดยมีแผนพัฒนาและแผนปฏิบัติการประจำปีของจังหวัด/กลุ่มจังหวัด เป็นเครื่องมือสำคัญ ซึ่งแผนงาน/โครงการที่อยู่ในแผนฯ จะต้องมีความครอบคลุมทุกแหล่งงบประมาณ ทุกประเภทโครงการด้านการพัฒนาที่ดำเนินการในพื้นที่ การวางแผนฯ และดำเนินการตามแผนฯ ต้องเป็นไป อย่างมีประสิทธิภาพ ให้สามารถตอบสนอง ตรงความต้องการของประชาชนและเกิดการพัฒนายั่งยืนของ ประเทศอย่างแท้จริง

สำนักงานปลัดกระทรวงกระทรวงมหาดไทยได้เล็งเห็นถึงความสำคัญในเรื่องดังกล่าว โดยเฉพาะอย่างยิ่งการกำกับ ติดตาม ตรวจสอบและประเมินผลการดำเนินโครงการ ซึ่งส่งผลต่อผลสัมฤทธิ์ของการพัฒนา ที่เกิดขึ้นโดยตรง จึงได้พัฒนาโปรแกรมระบบติดตามประเมินผลแผนงาน โครงการตามแผนปฏิบัติการ ประจำปีของจังหวัดและกลุ่มจังหวัด เพื่อใช้สำหรับบริหารจัดการแผนงาน/โครงการจากทุกแหล่งงบประมาณ ที่ดำเนินการในพื้นที่ ใช้งานผ่านอินเทอร์เน็ต ทาง www.padme.moi.go.th (PADME) โดยมีความมุ่งหวังว่า จะช่วยเสริมประสิทธิภาพการบริหารงานจังหวัดและกลุ่มจังหวัดแบบบูรณาการได้มากยิ่งขึ้น จึงอาจกล่าวได้ว่า “PADME ไม่ได้เป็นเพียงแค่อำนาจสำหรับรายงานผลการเบิกจ่ายงบประมาณ แต่เป็นเครื่องมือในการบริหารจัดการโครงการ รวมถึงการประชาสัมพันธ์ผลงานของ จังหวัดและกลุ่มจังหวัด เพื่อให้เกิดประโยชน์สุข กับประชาชนอย่างสมบูรณ์”

หน่วยดำเนินงาน: สบจ.สป.มท.

หน่วยสนับสนุน: จังหวัด/กลุ่มจังหวัด

ผลผลิตของกระบวนการ : จังหวัด/กลุ่มจังหวัดที่ใช้งาน PADME

มาตรฐานของผลผลิต : จังหวัด/กลุ่มจังหวัดสามารถกรอกข้อมูลรวมถึงกำกับดูแลหน่วยงานที่รับผิดชอบ โครงการทำการกรอกข้อมูลโครงการ/งบประมาณได้ถูกต้องครบถ้วน

เป้าหมายและผลสัมฤทธิ์ของกระบวนการ : ข้อมูลโครงการ/งบประมาณตามแผนปฏิบัติการประจำปี ของจังหวัดและกลุ่มจังหวัด รวมถึงงบประมาณแหล่งอื่น ๆ ที่ดำเนินการในพื้นที่ที่มีความครบถ้วน ถูกต้อง ทันสมัย ทุกภาคส่วนสามารถใช้ประโยชน์ได้อย่างสมบูรณ์

ผู้รับบริการ/ผู้มีส่วนได้ส่วนเสีย

๑. หน่วยงานที่ตั้งอยู่ในพื้นที่จังหวัด
๒. จังหวัดและกลุ่มจังหวัด
๓. ผู้ตรวจราชการในส่วนกลาง
๔. ส่วนราชการระดับนโยบายของประเทศเช่น สำนักนายกรัฐมนตรี สำนักงาน ก.พ.ร. สำนักงบประมาณ

ความต้องการของผู้รับบริการ/ผู้มีส่วนได้ส่วนเสีย

๑. โปรแกรมฯ ที่เป็นมาตรฐานรองรับการใช้งานของทุกภาคส่วน
๒. สามารถใช้งานได้ง่าย สะดวก ประหยัดและเพิ่มประสิทธิภาพการปฏิบัติงาน
๓. ลดภาระ/ความซ้ำซ้อนในการกรอกข้อมูล
๔. องค์กรความรู้ที่ถูกต้อง ชัดเจนในการใช้งานแต่ละระดับ
๕. สามารถปรับปรุงเปลี่ยนแปลงได้ตามสภาวะการณ์ปัจจุบัน

ข้อกำหนดที่สำคัญของกระบวนการ : กรอบการดำเนินงานแต่ละขั้นตอนตามกระบวนการที่สามารถ ดำเนินการแล้วเสร็จ

กฎหมาย

พระราชกฤษฎีกาว่าด้วยการบริหารงานจังหวัดและกลุ่มจังหวัดแบบบูรณาการ พ.ศ. ๒๕๕๑
 มาตรา ๑๑ “ก.บ.จ. มีอำนาจหน้าที่ ดังต่อไปนี้ (๖) กำกับ ให้คำแนะนำ ติดตามและประเมินผลการปฏิบัติตามแผนพัฒนาจังหวัดและแผนปฏิบัติราชการประจำปีของจังหวัด และรายงาน ก.น.จ.”

มาตรา ๑๓ “ก.บ.ก. มีอำนาจหน้าที่ ดังต่อไปนี้(๕) กำกับ ให้คำแนะนำ ติดตามและประเมินผลการปฏิบัติตามแผนพัฒนากลุ่มจังหวัดและแผนปฏิบัติราชการประจำปีของกลุ่มจังหวัด และรายงาน ก.น.จ. ”

มาตรา ๓๑ “ให้จังหวัดรายงานสรุปผลการปฏิบัติงานและผลการใช้จ่ายงบประมาณที่แสดงถึงผลสำเร็จรวมทั้งปัญหาอุปสรรคในการดำเนินงานตามแผนพัฒนาจังหวัดและแผนปฏิบัติราชการประจำปีของจังหวัดเสนอ ก.น.จ. เพื่อเสนอคณะรัฐมนตรี และให้จัดส่งสำเนาให้สำนักงานงบประมาณทราบภายในหกสิบวันนับแต่วันสิ้นปีงบประมาณ

ในกรณีที่สำนักงานงบประมาณกำหนดให้จังหวัดจัดทำรายงานผลการใช้จ่ายงบประมาณตามแบบ ที่ผู้อำนวยการสำนักงานงบประมาณกำหนด เมื่อจังหวัดได้จัดส่งสำเนาให้สำนักงานงบประมาณตามวรรคหนึ่งแล้วให้ถือว่าจังหวัดได้จัดทำรายงานดังกล่าวแล้ว”

มาตรา ๓๔ เพื่อให้การบริหารงานจังหวัดและกลุ่มจังหวัดแบบบูรณาการสัมฤทธิ์ผลให้ผู้ตรวจราชการสำนักนายกรัฐมนตรีและผู้ตรวจราชการกระทรวงมหาดไทย มีอำนาจหน้าที่เร่งรัดติดตามและประเมินผลการดำเนินการตามแผนพัฒนาจังหวัด แผนพัฒนากลุ่มจังหวัด แผนปฏิบัติราชการประจำปีของจังหวัดและแผนปฏิบัติราชการประจำปีของกลุ่มจังหวัด รวมทั้งการบริหารงบประมาณจังหวัดและงบประมาณกลุ่มจังหวัดให้ผู้ตรวจราชการสำนักนายกรัฐมนตรีและผู้ตรวจราชการกระทรวงมหาดไทยรายงานผลการติดตามและประเมินผลตามวรรคหนึ่งต่อ ก.น.จ. อย่างน้อยปีละสองครั้ง”

พระราชกฤษฎีกาว่าด้วยหลักเกณฑ์และวิธีการบริหารกิจการบ้านเมืองที่ดี พ.ศ. ๒๕๕๖

มาตรา ๙ “การบริหารราชการเพื่อให้เกิดผลสัมฤทธิ์ต่อภารกิจของรัฐ ให้ส่วนราชการปฏิบัติ ดังต่อไปนี้...(๓) ส่วนราชการต้องจัดให้มีการติดตามและประเมินผลการปฏิบัติ ตามแผนปฏิบัติราชการตามหลักเกณฑ์และวิธีการที่ส่วนราชการกำหนดขึ้น ซึ่งต้องสอดคล้องกับมาตรฐานที่ ก.พ.ร. กำหนด”

ประสิทธิภาพของกระบวนการ

การดำเนินการตามกระบวนการจะทำให้ข้อมูลในระบบ PADME มีความครบถ้วนสมบูรณ์ทุกภาคส่วนสามารถใช้ประโยชน์ร่วมกันได้อย่างมีประสิทธิภาพ

ความคุ้มค่าและการลดต้นทุน

(๑) ประหยัดงบประมาณในการพัฒนาเครื่องมือลักษณะเดียวกันในเบื้องต้นได้ไม่ต่ำกว่า ๑๕๐ ล้านบาท โดยคำนวณจากค่าใช้จ่ายในการพัฒนาโปรแกรมฯ ๑ โปรแกรมฯ ซึ่งมีขอบเขตการพัฒนาที่ใกล้เคียงกัน ใช้งบประมาณจำนวน ๑.๕ - ๒ ล้านบาท หากต้องดำเนินการใน ทุกจังหวัด(๘๖ จังหวัด) จังหวัดละ ๑ โปรแกรมฯ ต้องใช้งบประมาณไม่ต่ำกว่า ๑๕๐ ล้านบาท

(๒) หากทุกกระทรวง กรม มาใช้ระบบPADME ซึ่งมีมาตรฐานสามารถรองรับการใช้งานสำหรับโครงการด้านการพัฒนาได้ทุกแหล่งงบประมาณ ก็สามารถประหยัดงบประมาณในเบื้องต้นได้อีกไม่ต่ำกว่า ๒๐๐ ล้านบาท

(๓) ใช้ในการบริหารจัดการโครงการทั้งการกำกับ ติดตามผลการดำเนินโครงการได้ทุกโครงการประหยัดทั้งเวลา บุคลากร งบประมาณ

(๔) ใช้ในการประเมินผลโครงการทั้งในขั้นตอนก่อนดำเนินการ (IRR) และการประเมินผลสัมฤทธิ์หลังการดำเนินโครงการ

(๕) การกำกับ ติดตามผลการดำเนินโครงการอย่างมีประสิทธิภาพจะช่วยให้โครงการบรรลุวัตถุประสงค์ที่ตั้งไว้เกิดผลสัมฤทธิ์ตามเป้าหมายของแผนฯ อย่างสมบูรณ์

(๖) จังหวัด/กลุ่มจังหวัดได้รับข้อมูลผลสัมฤทธิ์ของการพัฒนาที่ผ่านการสังเคราะห์อย่างมีคุณภาพสามารถนำไปประกอบการวางแผนพัฒนาในปีต่อไปเพื่อให้ตอบสนองตรงตามความต้องการของประชาชนได้อย่างแท้จริง

(๗) ผู้บริหารทุกกระทรวง/กรม สามารถสั่งการและตรวจติดตามผลการดำเนินโครงการของจังหวัด/กลุ่มจังหวัด รวมถึงหน่วยงานในสังกัดที่อยู่ในพื้นที่ได้อย่างมีประสิทธิภาพ

(๘) ผู้ตรวจราชการสำนักนายกรัฐมนตรีและผู้ตรวจราชการกระทรวงมหาดไทย นำข้อมูลเสนอต่อ ก.น.จ. ได้อย่างสะดวกตาม ม.๓๔ แห่ง พ.ร.ฎ.ว่าด้วยการบริหารงานจังหวัดและกลุ่มจังหวัด แบบบูรณาการ พ.ศ. ๒๕๕๑

(๙) เป็นช่องทางในการติดต่อสื่อสารระหว่างผู้บริหารส่วนกลาง ส่วนภูมิภาค หน่วยงานในพื้นที่

(๑๐) เป็นช่องทางเผยแพร่ประชาสัมพันธ์ผลงานของรัฐให้ประชาชนทราบผ่านทางระบบ Internet ซึ่งเป็นไปตามหลักการบริหารกิจการบ้านเมืองที่ดี(Good Governance)

(๑๑) เป็นแหล่งเรียนรู้ในการศึกษาการเขียนโครงการจากตัวอย่างที่มีคุณภาพ

(๑๒) ส่วนราชการระดับนโยบายได้ทราบผลสัมฤทธิ์ของการพัฒนาในพื้นที่และใช้เป็นข้อมูลประกอบการตัดสินใจ/วางแผนการพัฒนายุทธศาสตร์ในพื้นที่ให้ตอบสนองต่อความต้องการของประชาชน และสร้างศักยภาพในการแข่งขันของประเทศได้อย่างสมบูรณ์

ความท้าทาย (ความยาก) ของกระบวนการ (ตามพันธกิจ ปฏิบัติการ และทรัพยากรบุคคล)

จากการพัฒนาและส่งเสริมการใช้งานอย่างต่อเนื่อง สามารถสรุปบทเรียนที่ได้จากการดำเนินงานประกอบด้วย

(๑) ปัจจัยสำคัญในการพัฒนาโปรแกรมสำเร็จรูปคือ ต้องตอบสนองและตรงตามความต้องการของผู้ใช้งาน สะดวก ประหยัด ไม่เป็นภาระและช่วยเพิ่มประสิทธิภาพการทำงาน ในขณะเดียวกันก็ต้องสอดคล้องกับการใช้ประโยชน์ของหน่วยงานส่วนกลางด้วย

(๒) การชี้ให้เห็นถึงประโยชน์ที่ทุกภาคส่วนได้รับอย่างครอบคลุมช่วยให้มีการใช้งานด้วยจิตสำนึกอย่างยั่งยืน

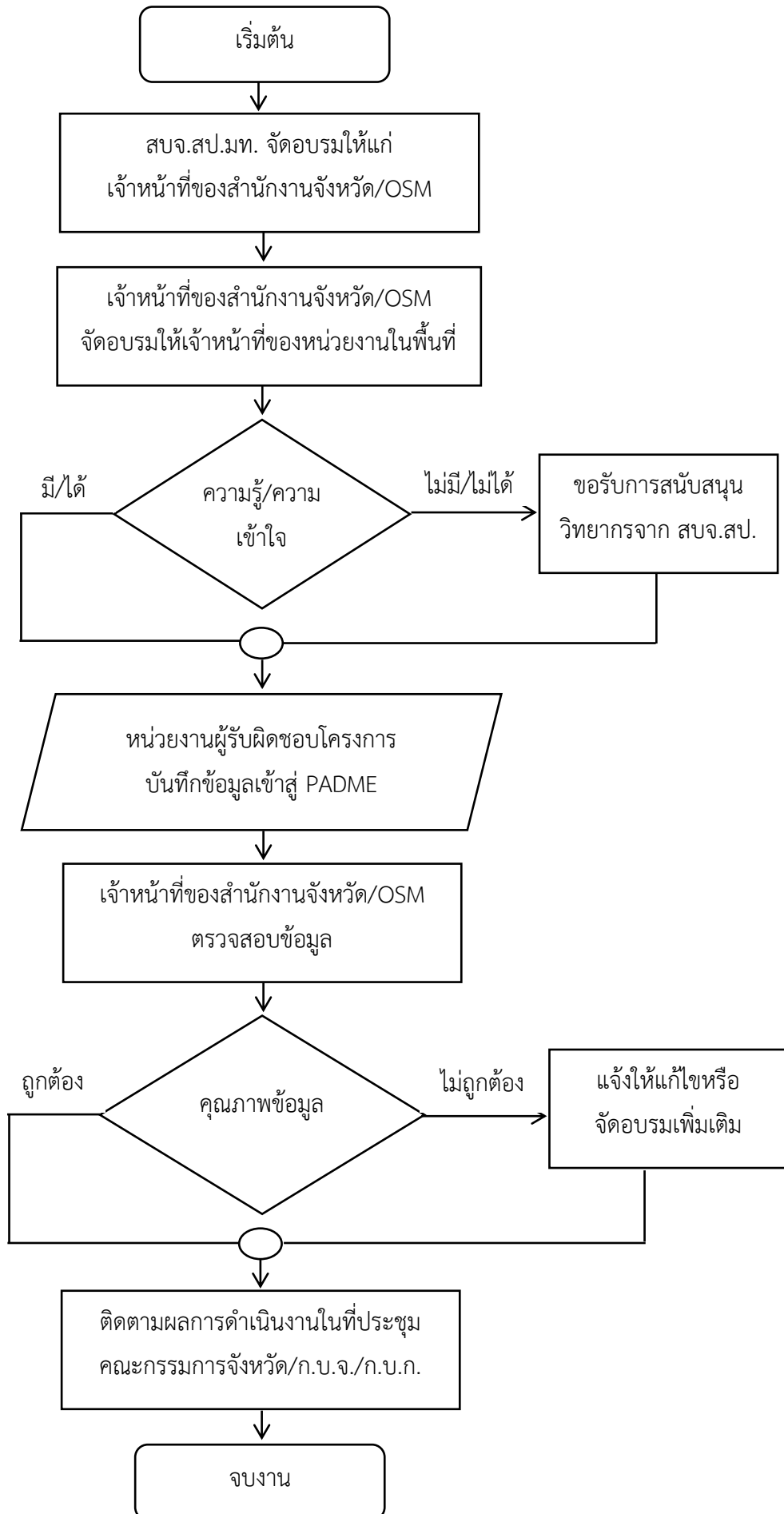
(๓) องค์กรความรู้เป็นสิ่งสำคัญ การโยกย้าย/เปลี่ยนแปลงผู้รับผิดชอบของหน่วยงานส่งผลต่อการกรอกข้อมูลในโปรแกรมฯ เนื่องจากไม่มีการถ่ายทอดองค์ความรู้ระหว่างกัน

(๔) การให้ความสำคัญของผู้บังคับบัญชาระดับสูง สามารถช่วยเพิ่มประสิทธิภาพการใช้งานโปรแกรมฯ ได้ดียิ่งขึ้น

(๕) เจ้าหน้าที่ผู้ปฏิบัติส่วนใหญ่ยังยึดติดกับบำเหน็จรางวัลในการทำงานหรือต้องมีการบังคับที่มีผลผูกพันกับตำแหน่งหรือรางวัล ขาดจิตสำนึกที่จะทำเพื่อประโยชน์ส่วนรวมตามหน้าที่ เช่น ถ้างานที่รับผิดชอบไม่ได้กำหนดเป็นตัวชี้วัดตามคํารับรองการปฏิบัติราชการก็จะไม่ให้ความสำคัญที่จะดำเนินการเท่าที่ควร

ดังนั้น สิ่งที่ทำหายที่สุดของกระบวนการ คือ การเสริมสร้างองค์ความรู้และปรับเปลี่ยนทัศนคติของบุคลากรผู้ใช้งานทุกระดับให้มีความรู้ ความเข้าใจและเล็งเห็นความสำคัญของการนำระบบเทคโนโลยีสารสนเทศมาใช้เพิ่มประสิทธิภาพการปฏิบัติหน้าที่ราชการ รวมทั้งการปลูกฝังให้มีจิตสำนึกในการสร้างผลสัมฤทธิ์ของงานเพื่อประโยชน์สุขของประชาชนและการพัฒนาที่ยั่งยืนของประเทศด้วยความภาคภูมิใจในเกียรติยศศักดิ์ศรีของการเป็นข้าราชการอย่างแท้จริง

แนวทางการออกแบบกระบวนการ (Flow Chart)



ประสิทธิภาพและประสิทธิผลในการดำเนินงานตามกระบวนการที่ผ่านมา

จากการดำเนินการตามกระบวนการในห้วงระยะเวลา ๓ ปี ที่ผ่านมาทำให้คุณภาพของข้อมูลใน PADME มีความครบถ้วนสมบูรณ์มากขึ้นและมีความหลากหลายของข้อมูลจากแหล่งงบประมาณตามแหล่งต่าง ๆ มากยิ่งขึ้น

กระบวนการดำเนินงาน

ผัง SIPOC

Supplier (ผู้ส่งมอบหรือผู้ที่เกี่ยวข้อง)	Input (ปัจจัยนำเข้า)	Process (กระบวนการ/ขั้นตอนในการดำเนินงาน)	Output (สินค้า/บริการ)	Customer (ผู้รับบริการโดยตรง)
๑. มท. ๒. กรม. ๓. จังหวัด/ กลุ่มจังหวัด ๔. หน่วยงาน ในพื้นที่	๑. นโยบายของ มท. ๒. มติ กรม. เมื่อวันที่ ๙ ธ.ค.๕๗ การ ขับเคลื่อนนโยบายและ ยุทธศาสตร์ในระดับพื้นที่ จังหวัด (Area Based) ๓. แนวทางในการติดตาม ประเมินผลแผนงาน/ โครงการ ที่ดำเนินการในพื้นที่ ๔. ข้อมูลแผนงาน/โครงการ ที่รับผิดชอบ ซึ่งเป็น รายละเอียด เกี่ยวกับข้อมูลแผนงาน/ โครงการและผลการ ดำเนินการที่ดำเนินการ ในพื้นที่จาก ๕ แหล่ง งบประมาณ ๔.๑ งบประมาณจังหวัด ๔.๒ งบประมาณกลุ่มจังหวัด ๔.๓ งบประมาณ กระทรวง กรม ๔.๔ งบประมาณกลาง ๔.๕ งบประมาณอื่นๆ	๑. สบจ.สป. อบรมขยาย ผลการใช้งานให้ สบจ./ OSM ๒. สบจ./OSM ขยายผล ให้กับหน่วยงานในพื้นที่ ๓. หน่วยงานในพื้นที่ บันทึกข้อมูลโครงการ/ งบประมาณเข้าสู่ระบบ ๔. สบจ./OSM ตรวจสอบความถูกต้อง ของการนำเข้าข้อมูล ๕. สบจ./OSM นำข้อมูล โครงการต่างๆ เข้าที่ ประชุมจังหวัด/ ก.บ.ก./ ก.บ.จ. เพื่อใช้ในการ ติดตามความก้าวหน้า ของงานและการเบิกจ่าย งบประมาณรวมทั้งนำ ข้อมูลมาประกอบการ วางแผนฯ ในปีต่อไป ๖. สบจ.สป. มท. ประชาสัมพันธ์แก่ หน่วยงานส่วนกลางอื่น ๆ และมีการใช้ประโยชน์ ร่วมกัน	๑. โครงการ/ งบประมาณตาม แผนปฏิบัติราชการ ประจำปีของจังหวัด และกลุ่มจังหวัด ๒. โครงการ/ งบประมาณจาก แหล่งอื่น ๆ	๑. หน่วยงานที่ตั้งอยู่ ในพื้นที่ ๒. จังหวัด/ กลุ่มจังหวัด ๓. ผู้ตรวจราชการ ในส่วนกลาง ๔. ส่วนราชการ ระดับนโยบายของ ประเทศ

คำอธิบาย SIPOC

๑. สบจ.สป. อบรมขยายผลการใช้งานให้ สนจ./OSM และหน่วยงานต่าง ๆ มีหน้าที่กรอกข้อมูล ดังนี้

Layer	ผู้กรอกข้อมูล	รายละเอียดข้อมูล
๑	ส่วนกลาง(สบจ.สป.มท.)	นโยบายรัฐบาล ยุทธศาสตร์ประเทศ ยุทธศาสตร์อาเซียน เป้าหมายการเบิกจ่ายรายไตรมาส งบประมาณที่จังหวัดได้รับจัดสรรจาก ก.น.จ. รวมทั้งระเบียบ/กฎหมายที่เกี่ยวข้อง
๒	กลุ่มจังหวัด(OSM)	วิสัยทัศน์ Positioning ประเด็นยุทธศาสตร์ เป้าประสงค์ กลยุทธ์ ข้อมูลเบื้องต้นของโครงการที่หน่วยงานอื่นในเชิงบฯ กลุ่มจังหวัด ดำเนินการ รายงานโครงการที่ OSM รับผิดชอบดำเนินการเอง
๓	จังหวัด(สำนักงานจังหวัด)	วิสัยทัศน์ Positioning ประเด็นยุทธศาสตร์ เป้าประสงค์ กลยุทธ์ ข้อมูลเบื้องต้นของโครงการที่หน่วยงานอื่นในเชิงบฯ จังหวัดดำเนินการ รายงานโครงการที่สนจ. รับผิดชอบดำเนินการเอง
๔	ส่วนราชการที่เป็นหน่วยดำเนินการ	รายละเอียดโครงการที่หน่วยงานรับผิดชอบ ผลการดำเนินโครงการ ผลการเบิกจ่ายงบประมาณ รูปภาพพร้อมคำบรรยาย ปัญหา ข้อเสนอแนะ ข้อชี้แจงกรณีมีการสั่งการจากผู้บังคับบัญชา

๒. สนจ./ OSM ชี้แจงแนวทางการกรอกข้อมูลให้กับหน่วยงานในพื้นที่ดังนี้

(๑) แผนงาน/โครงการ

(๒) รายละเอียด

(๓) การเบิกจ่ายงบประมาณ

(๔) ความก้าวหน้า/ผลการดำเนินการ

(๕) เอกสาร/รูปภาพ

(๖) ปัญหา ข้อเสนอแนะ ข้อสั่งการ

(๗) ผลการตรวจสอบข้อมูล

(๘) เหลือจ่าย/ยกเลิก

รายละเอียดขั้นตอนกระบวนการแต่ละขั้นตอน

๑. เป้าหมายผลผลิตขั้นตอน: จังหวัด/กลุ่มจังหวัดที่ใช้งาน PADME

๒. วิธีการปฏิบัติงาน

๒.๑ สบจ.สป. อบรมขยายผลการใช้งานให้ สนจ./OSM

๒.๒ สนจ./OSM อบรมขยายผลให้กับหน่วยงานในพื้นที่

๒.๓ หน่วยงานในพื้นที่บันทึกข้อมูลโครงการ/งบประมาณเข้าสู่ระบบ

๒.๔ สนจ./OSM ตรวจสอบความถูกต้องของการนำเข้าสู่ข้อมูล

๒.๕ สนจ./ OSM นำเข้าที่ประชุมจังหวัด/ ก.บ.ก./ก.บ.จ. เพื่อใช้ในการกำกับ ติดตาม ตรวจสอบ

ความก้าวหน้าของการดำเนินงานและการเบิกจ่ายงบประมาณรวมทั้งนำข้อมูลมาประกอบการวางแผนฯ ในปีต่อไป

๒.๖ สบจ.สป. มท. ประชาสัมพันธ์แก่หน่วยงานส่วนกลางอื่น ๆ ใช้ประโยชน์ร่วมกัน

๓. วัสดุอุปกรณ์เทคโนโลยี : PADME เป็น Web Application สามารถใช้งานผ่านระบบ Internet ได้ทุกที่ทุกเวลาทั้งจากเครื่อง PC Notebook Laptop Smart Phone Tablet และรองรับทุก Web Browser นอกจากนี้ยังพัฒนาเป็น Application รองรับทั้ง IOS และ Android อีกด้วย

๔. ข้อกำหนดที่สำคัญ : กรอบการดำเนินการแต่ละขั้นตอน

๕. ตัวชี้วัดขั้นตอน:ระดับความสำเร็จของขั้นตอนตามกระบวนการที่สามารถดำเนินการแล้วเสร็จ

๖. ข้อพึงระวังในการดำเนินงาน : (๑)องค์ความรู้ต้องชัดเจน ถูกต้องและมีการถ่ายทอดเมื่อมีการเปลี่ยนแปลง ผู้รับผิดชอบ (๒)ต้องมีการปรับปรุงข้อมูลสม่ำเสมอเพื่อให้ PADME สามารถใช้ในการบริหารจัดการโครงการได้อย่างมีประสิทธิภาพ

การติดตามและประเมินผลการปฏิบัติงานตามกระบวนการ

๑. แนวทางการปรับปรุงกระบวนการเพื่อให้การดำเนินการและการให้บริการดีขึ้น

(๑) มีการจัดอบรมการใช้งาน PADME และสนับสนุนวิทยากรอย่างต่อเนื่อง เนื่องจากเจ้าหน้าที่ผู้รับผิดชอบมีการโยกย้าย/เปลี่ยนแปลงส่งผลต่อการกรอกข้อมูลในโปรแกรมฯ เพราะไม่มีการถ่ายทอดองค์ความรู้ระหว่างกัน

(๒) เพื่อเป็นการกระตุ้นให้เจ้าหน้าที่บันทึกข้อมูลอย่างสม่ำเสมอ/OSM ควรนำข้อมูลเข้าที่ประชุมจังหวัด/ก.บ.ก./ก.บ.จ. เพื่อใช้ในการติดตามความก้าวหน้าของงานอย่างต่อเนื่อง

(๓) สบจ.สป.มท. จะทำการตรวจสอบผลการดำเนินการเป็นประจำทุกเดือนและถือเป็นส่วนหนึ่งของระบบงานตามมาตรการปรับปรุงประสิทธิภาพการปฏิบัติราชการของผู้ว่าราชการจังหวัด ตามคำสั่ง คสช. ที่ ๕/๒๕๕๙ ลงวันที่ ๑ กุมภาพันธ์ ๒๕๕๙

(๔) ปัจจุบันหน่วยงานส่วนกลาง เช่น สำนักงบประมาณกรมบัญชีกลางสำนักงาน ก.พ.ร.สำนักงานนายกรัฐมนตรี รวมถึง อ.ค.ต.ป. กลุ่มจังหวัดใช้งาน PADME ร่วมกับ มท. ซึ่งจะนำไปสู่การประชาสัมพันธ์ให้ทุกกระทรวง/กรม มาใช้ระบบเดียวกัน

(๕) ควรกำหนดเป็นตัวชี้วัดการปฏิบัติราชการของจังหวัด/กลุ่มจังหวัด/หน่วยงาน

๒. การเผยแพร่และนำกระบวนการที่ได้รับการปรับปรุงไปสู่การปฏิบัติ

การเสริมสร้างความรู้ให้แก่เจ้าหน้าที่ผู้ปฏิบัติ

(๑) สนับสนุนให้มีการจัดอบรมเสริมสร้างความรู้การใช้งาน PADME ให้กับเจ้าหน้าที่ของสำนักงานจังหวัด/สำนักบริหารยุทธศาสตร์กลุ่มจังหวัด และเจ้าหน้าที่ของหน่วยงานในสังกัดกระทรวงมหาดไทยที่เกี่ยวข้อง

- งบประมาณ ๒๕๕๗ ระหว่างวันที่ ๒๗ - ๒๘ พฤศจิกายน ๒๕๕๖ณ สำนักบริการคอมพิวเตอร์ มหาวิทยาลัยเกษตรศาสตร์ กทม.

- งบประมาณ ๒๕๕๘ ระหว่างวันที่ ๒๒ - ๒๕ ธันวาคม ๒๕๕๗ณ สำนักบริการคอมพิวเตอร์ มหาวิทยาลัยเกษตรศาสตร์ กทม.

- งบประมาณ ๒๕๕๙ ระหว่างวันที่ ๒๑ - ๒๒ มกราคม ๒๕๕๙ณ สำนักบริการคอมพิวเตอร์ มหาวิทยาลัยเกษตรศาสตร์ กทม.

(๒) ให้การสนับสนุนวิทยากรที่มีความเชี่ยวชาญของ สบจ.สป. แก่จังหวัด/กลุ่มจังหวัดที่จัดอบรมขยายผลการใช้งานโปรแกรมฯ แก่เจ้าหน้าที่ของหน่วยงานในพื้นที่ครอบคลุมทั้งประเทศเพื่อความเป็นมาตรฐานเดียวกัน จำนวน ๑๐ จังหวัด/กลุ่มจังหวัด โดยในปี ๒๕๕๙ ได้สนับสนุนไปแล้วประกอบด้วย

- จังหวัด ได้แก่ จ.ชัยภูมิ จ.กระบี่ จ.นครศรีธรรมราช จ.เชียงราย จ.สมุทรสาคร จ.ระยอง จ.สระบุรี จ.ตราด

- กลุ่มจังหวัด ได้แก่ กลุ่มจังหวัดภาคตะวันออกเฉียงเหนือตอนล่าง ๑ (นครราชสีมา)

กลุ่มจังหวัดภาคกลางตอนล่าง ๑ (นครปฐม)

ภาคผนวก

๑.เอกสารระเบียบปฏิบัติ หนังสือสั่งการ

- หนังสือกระทรวงมหาดไทย ที่ มท. ๐๒๑๒.๒/ว ๑๐๘๑ ลงวันที่ ๑๔ พฤษภาคม ๒๕๕๗
เรื่อง การติดตามประเมินผลแผนงาน โครงการตามแผนปฏิบัติ ราชการประจำปีของจังหวัด
และกลุ่มจังหวัด ประจำปีงบประมาณ พ.ศ. ๒๕๕๗
- หนังสือกระทรวงมหาดไทย ด่วนที่สุด ที่ มท. ๐๒๑๒.๒/ว ๒๖๕๖ ลงวันที่ ๔ กันยายน ๒๕๕๗
เรื่อง การตรวจสอบระบบติดตามประเมินผลแผนงาน โครงการตามแผนปฏิบัติราชการ
ประจำปีของจังหวัดและกลุ่มจังหวัด
- หนังสือกระทรวงมหาดไทย ด่วนที่สุด ที่ มท. ๐๒๑๒.๒/ว ๐๓๔๐ ลงวันที่ ๑๙ มกราคม ๒๕๕๘
เรื่อง การใช้งานโปรแกรมระบบติดตามประเมินผลแผนงาน โครงการตามแผนปฏิบัติราชการ
ประจำปีของจังหวัดและกลุ่มจังหวัด
- หนังสือกระทรวงมหาดไทย ด่วนที่สุด ที่ มท. ๐๒๑๒.๒/ว ๐๗๒๘ ลงวันที่ ๕ กุมภาพันธ์ ๒๕๕๙
เรื่อง การใช้งานโปรแกรมระบบติดตามประเมินผลแผนงาน โครงการตามแผนปฏิบัติราชการ
ประจำปีของจังหวัดและกลุ่มจังหวัด
- หนังสือกระทรวงมหาดไทย ด่วนที่สุด ที่ มท. ๐๒๑๒.๒/ว ๒๖๔๕ ลงวันที่ ๑๓ พฤษภาคม ๒๕๕๙
เรื่อง การใช้งานระบบติดตามประเมินผลแผนงาน โครงการตามแผนปฏิบัติราชการประจำปี
ของจังหวัดและกลุ่มจังหวัด

๒.ภาพการดำเนินงาน

ประมวลภาพกิจกรรมการอบรมเชิงปฏิบัติการหลักสูตร
 “การใช้งานโปรแกรมระบบติดตามประเมินผลแผนงาน โครงการ ตามแผนปฏิบัติการประจำปีของ
 จังหวัดและกลุ่มจังหวัด ประจำปีงบประมาณ พ.ศ.๒๕๕๙”

ระหว่างวันที่ ๒๑-๒๒มกราคม ๒๕๕๙

ณ อาคารสำนักบริการคอมพิวเตอร์ มหาวิทยาลัยเกษตรศาสตร์ กรุงเทพมหานคร



เมื่อวันพฤหัสบดีที่ ๒๑ มกราคม ๒๕๕๙ ที่ผ่านมา ส่วนส่งเสริมการบริหารราชการจังหวัด สำนักพัฒนาและส่งเสริมการบริหารราชการได้มีการจัด อบรมเชิงปฏิบัติการหลักสูตร “การใช้งานโปรแกรมระบบติดตามประเมินผลแผนงาน โครงการ ตามแผนปฏิบัติการประจำปีของจังหวัดและกลุ่มจังหวัด ประจำปีงบประมาณ พ.ศ.๒๕๕๙” ณ ห้อง ๔๐๖ ชั้น ๔ อาคารสำนักบริการคอมพิวเตอร์ มหาวิทยาลัยเกษตรศาสตร์ กรุงเทพมหานคร



1

ช่วงเช้า ตั้งแต่เวลา ๐๘.๓๐-๑๒.๐๐ น. เป็นการบรรยายภาพรวม รายละเอียดการใช้งานโปรแกรม ระบบฯ ที่พัฒนาเพิ่มเติมจากเวอร์ชันเดิม โดยมีนายไกร เอี่ยมจุฬา วิทยากรของ สบจ.สป.เป็นผู้บรรยาย นอกจากนี้ยังได้รับเกียรติจากนายประเสริฐ แยมสรวล วิทยากรผู้มีความรู้ความเชี่ยวชาญพิเศษร่วมบรรยายแลกเปลี่ยนความรู้ และประสบการณ์ (๑) กับผู้เข้ารับการอบรมอย่างเป็นกันเอง หลังจากนั้นผู้เข้ารับการอบรมและวิทยากรรับประทานอาหารร่วมกันบริเวณห้องอาหาร ชั้น ๓ อาคารสำนักบริการ



ช่วงบ่าย ตั้งแต่เวลา ๑๓.๐๐-๑๘.๐๐ น. เป็นการบรรยายภาพรวม รายละเอียดการใช้งานโปรแกรมระบบฯ เพิ่มเติมต่อจากช่วงเช้า(๒,๓)รวมถึงมีการแลกเปลี่ยนความคิดเห็น(๔)และสร้างไลน์กรุป(Line group) เพื่อให้สามารถใช้เป็นช่องทางในการพูดคุย แลกเปลี่ยนข่าวสาร



2



3



4

วันศุกร์ที่ 22 มกราคม พ.ศ. 2559



ช่วงเช้า นายไกร เอี่ยมจุฬา (๖) วิทยากรจาก สบจ. บรรยายภาพรวมรายงานละเอียดการใช้งานโปรแกรม PADME และได้รับเกียรติจากนายประเสริฐ แยมสรวล (๗) วิทยากรผู้มีความรู้ความเชี่ยวชาญพิเศษร่วมบรรยายแลกเปลี่ยนความรู้ และแบ่งกลุ่มผู้เข้าร่วมอบรมเป็น ๔ กลุ่ม เพื่อใช้งานและนำเข้าสู่ข้อมูลลงสู่โปรแกรมระบบฯ(๘) โดยมีวิทยากรประจำกลุ่มจาก สบจ. คอยให้คำแนะนำอย่างใกล้ชิด



ช่วงบ่าย มีการแลกเปลี่ยนประสบการณ์จากตัวแทนจังหวัด (๙) ที่นำเข้าสู่ข้อมูลลงในโปรแกรมระบบฯ อย่างสม่ำเสมอ และมีผลการเบิกจ่ายสูงสุด ๑๐ ลำดับ รวมถึงวิทยากรร่วมเสนอแนะ ตอบข้อซักถามของผู้เข้าร่วมอบรม สรุปผลการอบรม และเน้นย้ำให้ผู้เข้ารับการอบรมหมั่นนำเข้า และปรับปรุงข้อมูลในโปรแกรม PADME ให้เป็นปัจจุบันอยู่เสมอ รวมถึงมีการถ่ายภาพร่วมกันเป็นที่ระลึก



